



*Osmanlı Mirası Araştırmaları Dergisi (OMAD)*, Cilt 3, Sayı 5, Mart 2016, ss. 49-70.  
*Journal of Ottoman Legacy Studies (JOLS)*, Volume 3, Issue 5, March 2016, pp. 49-70.  
ISSN 2148-5704  
DOI Number: 10.17822/omad.2016516905

## YOZGAT BAŞCAVUŞOĞLU CAMİİ VE SÜSLEMELERİ ÜZERİNE DÜŞÜNCELER\*

### *Comments about Yozgat Bascavusoglu Mosque and Ornaments*

**Oğulcan AVCI\*\***

**Özet:** Bu çalışmada, 19. yüzyılın başında Çapanoğlu Süleyman Bey'in başcavuşu Halil Ağa tarafından Yozgat ilinin merkezinde inşa edilmiş Başcavuşoğlu Camii'nin mimarisi ve süslemeleri incelenmiştir. Başcavuş Halil Ağa'nın Çapanoğlu sülalesinin emrinde olması onu önemli bir kişi kılmaktadır. Söz konusu yapı ile ilgili Rüçhan Arık, Hakkı Acun gibi araştırmacılar çalışmalar yapmıştır. Yapı, Yozgat iline hâkim bir noktaya konumlandırılmış ve külliye'nin bir parçasıdır. Külliye'de yer alan yapılardan cami, çeşme, hamam sağlam olmasına rağmen, medrese günümüze gelememiştir. Külliye'nin en önemli yapısı camidir. Yapı Batılılaşma döneminin hemen hemen tüm özelliklerini taşımaktadır. Yapının dış cepheleri oldukça sade olmasına rağmen iç kısmı yoğun şekilde süslenmiştir. Cami'nin kalemî süslemeleri bitkisel ve geometrik motifler ile mimari öğeler ve doğadan manzaralar içeren duvar resimlerinden oluşmaktadır. Bitkisel süslemeler genellikle farklı çiçek türlerini içermektedir. Duvar resimlerinde cami, değirmen, medrese, köprü gibi farklı yapı türleri görülmektedir. Bu yapı türlerinin hayalî manzaralar değil, dönemin Yozgat tasvirleri olduğu düşünülmektedir. Ayrıca yapıdaki ahşap, maden ve alçı süslemeler de çok yönlü irdelenmeye çalışılmıştır.

**Anahtar Kelimeler:** Yozgat, Başcavuşoğlu Camii, kalemî, Batılılaşma, Osmanlı

**Abstract:** In this study, it is studied architecture ornaments in Bascavusoglu Mosque built by Halil Aga who was master-sergeant of Capanoglu Süleyman Bey center of Yozgat province in early 19. Century. Halil Aga was personage because he worked under Capanoglu family. The mosque in point was studied by researchers such as Rüçhan Arık, Hakkı Acun. The mosque is centrally located in Yozgat and in social complex. Some of buildings in this social complex are solid but madrasah is not. This buildings have characteristic of Westernization. While Mosque's fronts fairly simple, interior wall is fairly decorated. Mosque's hand-carved ornaments account for botanical and geometric ornament, architectural element and landscape design. Botanical ornaments account for generally various flowers. In ornaments, there are various buildings such as mosque, mill, madrasah, bridge. It is thought that these buildings is Yozgat's description in that period. In the mosque, there are metal and plaster ornaments apart from hand-carved ornaments. The ornaments in point are studied in various aspect.

**Key Words:** Yozgat, Bascavusoglu Mosque, hand-carved, Westernization, Ottoman

### Giriş

18. yüzyıl, Osmanlı sanatında yavaş yavaş Batı etkilerinin görülmeye başladığı bir yüzyıldır. Başka bir deyişle Osmanlı İmparatorluğu'nun, sanatsal ve sosyokültürel bağlamda Batı etkisi altına girmeye başladığı dönemdir. Bu dönemde Osmanlı İmparatorluğu Avrupa'da gerek askerî gerek sosyal yaşam gerekse teknik alanda yaşanan gelişmeleri yakından takip edebilmek için Avrupa'ya elçiler göndermiştir. Avrupa'ya yapılan bu ziyaretlerin en önemlisi "Sefarname-i Mehmed Çelebi" adlı eserinde yaşadığı tecrübeleri kaleme alan Yirmisekiz Çelebi Mehmet'in Fransa ziyaretidir.

\* Bu çalışmada yardımını gördüğüm Yrd. Doç. Dr. Nurdan Küçükasköylü'ye teşekkürlerimi sunarım.

\*\* (Arş. Gör.), Gaziosmanpaşa Üniversitesi, Fen-Edebiyat Fakültesi, Sanat Tarihi Bölümü, Tokat/Türkiye, e-mail: avciogulcan89@gmail.com

18. yüzyılın ilk çeyreğinde gelişen Türk-Fransız dostluğu ve ticari ilişkilerin de büyük etkisiyle, Fransa'dan gelen eşyalar üzerindeki süslemeler ve ülkeye gelen sanatçıların, mimarların ve ressamın etkileri sonucunda, Osmanlı yeni bir üslubu yavaş yavaş tanımaya başlamış ve kısa süre içinde Osmanlı sanatçıları yeni tarzda ürünler vermeye başlamıştır.<sup>1</sup> Bu dönemde uygulanan süsleme öğeleri ve üslupları, padişah sarayları ve zengin şahısların konaklarıyla sınırlı kalmamış, camilerde de sevilerek kullanılmıştır. Bu öğelerin uygulama alanı sadece başkent ile çerçevesizlenmemiş, imparatorluğun pek çok yerine geniş ölçüde yayılmıştır. Batılılaşma döneminde süslemede etkin olarak Barok, Rokoko gibi Batı kaynaklı üsluplar görülmektedir fakat bu üsluplar uygulanırken Osmanlı sanatındaki geleneksel Türk motifleri ve yapı tiplerinden vazgeçilmemiş geleneksellik devam ettirilmiştir.<sup>2</sup> 19. yüzyılın başında yapılan Başçavuşoğlu Camii; Barok, Rokoko, Ampir üslupların Osmanlı sanatına yoğun şekilde görüldüğü bir yapı olarak aşağıda değerlendirilmiştir.

Başçavuşoğlu Camii,<sup>3</sup> günümüzde Yozgat ilinin İstanbulluoğlu Mahallesi'nde kente hâkim bir noktada yer almaktadır. Yapı, harime girişi sağlayan kapısının üzerindeki kitabeden anlaşıldığı üzere Başçavuş Halil Ağa tarafından H 1215 / M 1800-1801 senesinde<sup>4</sup> inşa edilmiştir. H 23 Rebiülevvel 1223 / M 22 Şubat 1816 tarihli vakfiyesinde caminin müceddeden (yeniden, yeni olarak, yeni baştan<sup>5</sup>) inşa edildiği yazmaktadır.<sup>6</sup> Bu bilgiden yapının 1800-1816 seneleri arasında yıkıldığı ya da büyük bölümünün hasar gördüğü ve 1816 senesinde yeniden inşa edildiği ya da onarım geçirdiği anlaşılmaktadır. Kalemî süslemelerde H 1215 / M 1800-1 tarihiniin olması yapının muhtemelen hasar gördüğü ve 1816 senesinde onarımdan geçirildiği fikrini daha yakın kılmaktadır. Bu husus net değildir. Yapının mimarına ilişkin bir bilgi mevcut değildir. Yapı oldukça geniş bir avlu içindedir. Söz konusu avluya kuzey ve güneyden birer kapı ile girilmektedir. Caminin yer aldığı avlunun batı tarafı hazire alanı olarak kullanılmıştır. Kuzey-güney doğrultusunda eğimli bir arazi üzerine inşa edilen yapı 17.50x12,30 m. ölçülerindedir. Cami 1989-1990 senelerinde Vakıflar Genel Müdürlüğü tarafından onarılmıştır.<sup>7</sup> Yapılan onarımda yapıda yer alan kalemî süslemeler çeşitli kimyasallar kullanılarak yeniden açığa çıkarılmıştır (Foto. 1a, 1b, 1c).<sup>8</sup> Yapının farklı zamanlarda onarıldığı bilgisinin geçtiği kaynaklar da vardır.<sup>9</sup> Başçavuşoğlu Camii; çifte hamam, mektep ve çeşmeden oluşan bir külliye içinde yer almaktadır. Söz konusu külliyein mektebi günümüze ulaşmamıştır fakat bazı araştırmacılar bu mektebin caminin kuzeydoğu köşesinde avlu içinde yer aldığı

<sup>1</sup> Uğur Yüzeroğlu, *Batılılaşma Dönemi Erken Örneklerinde Bezeme Programlarının İrdelenmesi ve Koruma Sorunları: Nuruosmaniye Camii Örneği*, Yayınlanmamış Yüksek Lisans Tezi, Yıldız Teknik Üniversitesi, Fen Bilimleri Enstitüsü, İstanbul 2006, s. 7; Duygu İlkhan Söylemez, *Batılılaşma Dönemi İstanbul Cami Cephelerinde Taş Süsleme (1703-1839)*, Yayınlanmamış Doktora Tezi, Selçuk Üniversitesi Sosyal Bilimler Enstitüsü, Konya, 2010, s. 13; Günsel Renda, *Batılılaşma Döneminde Türk Resim Sanatı, 1700-1850*, Hacettepe Üniversitesi Yayınları, Ankara, 1977, s. 78; Doğan Kuban, *Türk Barok Mimarisi Hakkında Bir Deneme*, Pulhan Matbaası, İstanbul, 1954, s. 12; Rüçhan Arık, "Sanatta Batılılaşma Sürecinde Balkan Anadolu Beraberliği", *Balkanlarda Kültürel Etkileşim ve Türk Mimarisi Sempozyumu Bildirileri, 17-19 Mayıs 2000, Şumnu (Bulgaristan)*, I. Cilt, Ankara, 2001, s. 71-96.

<sup>2</sup> Doğan Kuban, *a.g.e.*, 1954, s. 12

<sup>3</sup> Yapı 03.04.2015 tarihinde ziyaret edilmiş, incelenmiş, ölçüleri alınmış ve fotoğraflanmıştır.

<sup>4</sup> Rüçhan Arık, *Batılılaşma Dönemi Anadolu Tasvir Sanatı*, Kültür ve Turizm Bakanlığı Yayınları, S:947, Sanat Eserleri Dizisi:9, Mas Matbaası, Ankara, 1988, s. 40; Hakkı Acun, *Bozok Sancağı'nda (Yozgat İli) Türk Mimarisi*, Gurup Matbaacılık A.Ş., Ankara, 2005, s. 71; Rüçhan Arık, *Anadolu'da Üç Ahşap Cami*, Ankara Üniversitesi Dil ve Tarih-Coğrafya Fakültesi Yayınları No: 238, Ankara Üniversitesi Basımevi, Ankara, 1973, s. 26; Kasım İnce, *III. Selim- II. Mahmud Dönemi (1789-1839) Osmanlı Cami ve Mescitleri*, Yayınlanmamış Doktora Tezi, Atatürk Üniversitesi Sosyal Bilimler Enstitüsü, Arkeoloji ve Sanat Tarihi Anabilim Dalı, Erzurum 1995, s. 90.

<sup>5</sup> Ferit Devellioğlu, *Osmanlıca-Türkçe Ansiklopedik Lûgat*, Aydın Kitabevi Yayınları, Ankara, 1993, s. 703. Ayrıca aynı sayfada bkz: Mücedded: Tecdiolunmuş, yenilendirilmiş, yeni, yepyeni.

<sup>6</sup> Doğan Kuban, *a.g.e.*, 1954, s. 109; Kasım İnce, *a.g.t.*, 1995, s. 90.

<sup>7</sup> Oktay Hatipoğlu, "XIX. Yüzyıl Osmanlı Camilerinde Kalem İşi Tezyinatı", Yayınlanmamış Doktora Tezi, Atatürk Üniversitesi Sosyal Bilimler Enstitüsü, Erzurum 2007, s. 103.

<sup>8</sup> Behiye Erdoğan, "Vakıflar Genel Müdürlüğü Araştırma Laboratuvarı." *Vakıf Haftası Dergisi*, S:8, 1991, s. 291-296.

<sup>9</sup> Dilek Şener, *XVIII. Ve XIX. Yüzyıllarda Anadolu Duvar Resimleri*, Yayınlanmamış Doktora Tezi, Ankara Üniversitesi Sosyal Bilimler Enstitüsü, Ankara 2011, s. 230.

yazmışlardır.<sup>10</sup> Külliye'nin hamamı ise camiye uzak bir yere konumlandırılmıştır. Çeşme ise caminin avlusunda yer almaktadır. Yapının kitabesinden başka 1816, 1822, 1824-1825 tarihli vakfiyeleri mevcuttur.<sup>11</sup> Bu kaynaklardan külliye için birçok yapının vakfedildiğini görmek mümkündür.

### Mimari Tanım

Kuzey-Güney doğrultusunda eğimli dikdörtgen bir alana oturan yapı, merkezi planlı içten düz dam, dıştan kırma çatı ile örtülü bir plan şemasına sahiptir. Yapının batı cephe ekseninin kuzeyinde minare bulunmaktadır. Yapının kuzey cephesinde düz dam örtülü ve üç gözlü, iki katlı son cemaat yeri bulunmaktadır (Çizim 1). Orijinalinde son cemaat yerinin kemer açıklıkları pencere ve kapı ile kapalı değildir. Yapının eski fotoğraflarından anlaşıldığı üzere daha önce son cemaat yerinin dıştaki iki gözü tabandan yaklaşık 1 metre örülmüş ve arada kalan kısım ayna kısmı uzun tutulmuş bir aynalı basık kemerli pencereler ile kapatılmıştır (Foto. 2). Fakat günümüzde söz konusu uygulama kaldırılarak doğu ve batıda yer alan kemer açıklıkları ahşap konstrüksiyon ile kapatılmıştır. Giriş kapısı olarak kullanılan orta göz de bir kapı ile kapatılmıştır. Kuzey cephe ekseninde giriş kapısı bulunan son cemaat yerine yapının önündeki dört basamaklı merdiven ile çıkılmaktadır. Son cemaat yerinin üst katı kadınlar mahfilidir. Kadınlar mahfilinin kuzey cephesinde, cephe ekseninde ve eksenin iki yanında birer tane olmak üzere dikdörtgen biçimli demir parmaklıklı pencereler yer almaktadır (Foto. 3).

Yapının doğu cephesinde altta üç tane dikdörtgen biçimli sivri kemerli alınlıklı alt pencereler, üstte ise dört tane sivri kemerli çökertme alınlıklı üst pencereler yer almaktadır (Foto. 4). Yapının güney cephesinde altta cephe ekseninin iki yanında sivri kemerli çökertme alınlıklı birer pencere, üstte ise cephe ekseninde ve ekseninin iki yanında birer tane olmak kaydıyla sivri kemerli üç pencere bulunmaktadır (Foto. 5). Yapının batı cephesinde alt kısımda yan yana sıralanmış sivri kemerli çökertme alınlıklı üç pencere bulunmaktadır. Üst kısımda da sivri kemerli dört pencere bulunmaktadır. Yapının batı cephe ekseninin kuzeyi minarenin burada yer almasından dolayı cephenin diğer bölümünden dışa taşkındır (Foto. 6).

Caminin köşeleri kesme taş ile örülmüştür ve tüm cepheleri geniş bir saçakla sonlandırılmıştır. Yapının kuzey cephesindeki giriş kapısından son cemaat yerine geçilmektedir. Son cemaat yerinin kuzey cephesi içeriye olduğu gibi yansımıştır. Batı duvarında kadınlar mahfiline çıkışı sağlayan merdivenler bulunmaktadır. Kadınlar mahfilinin batı duvarında minareye çıkışı sağlayan kapı bulunmaktadır. Mahfilin güney kısmında yer alan korkuluğun balkonumsu orta kısmı daha dışa taşkındır. Ayrıca mahfilin, yapının güney duvarına kadar doğudan ve batıdan iki kol şeklinde uzantıları vardır. Mahfilin giriş kapısının üstünde yer alan kısmı iki ahşap serbest destek ile taşınmaktadır. Son cemaat yerinin güney cephe ekseninden yapının harim kısmına geçilmektedir (Foto. 7).

Harim giriş kapısının yanında dikdörtgen biçimli birer pencere bulunmaktadır. Harim giriş kapısının batısında müezzin mahfili yer alır. Harimin doğu ve batı cepheleri içeriye aynen yansımıştır. Yapının harim kısmının güney duvar ekseninde yuvarlak kemerli ve dilimli kavsaraya sahip olan mihrap nişi yer almaktadır (Foto. 8). Niş 7 cephelidir ve görkemli bir tepeliğe sahiptir (Foto. 9). Mihrap nişinin batısında ahşap minber, mihrabın doğusunda ise ahşap vaaz kürsüsü yer almaktadır.

Yapının beden duvarları kesme taş, kaba yonu taş ve tuğla ile örülmüştür. Pencere söve ve lentolarında kesme taş kullanılmıştır. Pencere parmaklıklarında demir kullanılmıştır. Pencere kanatlarında, harim giriş kapısında, mahfillerde, vaaz kürsüsünde ve minberde ahşap kullanılmıştır. Mihrap alçıdır. Yapının üst örtüsünde ise içte ahşap dışta ise kiremit kullanılmıştır. Yapının minaresinde diyagonal yerleştirilmiş kesme taş ve tuğla tercih edilmiştir.

<sup>10</sup> Hakkı Acun, *a.g.e.*, 2005, s. 71.

<sup>11</sup> Hakkı Acun, *a.g.e.*, 2005, s. 71; Hamza Keleş, *Vakfiyelerine göre Yozgat Vakıfları*, Yayımlanmamış Doktora Tezi, Gazi Üniversitesi Sosyal Bilimler Enstitüsü Genel Türk Tarihi Anabilim Dalı, Ankara 1996, s. 44-46.

### Başçavuşoğlu Camii Süslemeleri

Başçavuşoğlu Camii, zengin süslemelere sahiptir. Bunlar çoğunlukla pencereler, beden duvarları, kadınlar mahfili, mihrap ve örtü kısmında yoğunlaşmıştır. Kadınlar mahfilinin doğu ve batı duvardaki uzantılarında yer alan süslemelerin bazılarında H 1215, 1230, 1255 tarihleri okunmaktadır ve bu nedenle farklı tarihlerde eklemeler yapıldığı düşünülmüştür.<sup>12</sup>

Yapının kuzey duvarındaki pencere aralarında panolar oluşturulmuş ve bu panoların ortasına bir daire işlenmiştir. Panolar ve daireler farklı renklerde boyanmıştır. Ayrıca büyük panoların alt kısmında küçük panolara yer verilmiş ve bu panolar da farklı renklerde boyanmıştır. Kuzey duvarın üst kısmı, panoların, pencerelerin ve harim giriş kapısının üstüne denk gelecek şekilde barok karakterli “S” ve “C” kıvrımları ve stilize edilmiş yaprak motifleriyle bezenmiştir (Foto. 10). Harim kısmının batı, güney ve doğu duvarları da aynı düzende bezenmiştir. Güney duvarda mihrap nişinin hizasına kadar olan kısımda yine barok özellikli “S” kıvrımlı kıvrık dallarla birbirine eş kare alanlar oluşturulmuş ve bu alanların içi natüralist üslupta çiçeklerle bezenmiştir.

Güney duvarının mihrap nişinin üstünde kalan kısım dor başlıklı sütunlar ve silmeler ile kare ve dikdörtgen alanlara bölünmüştür. Sütunlar ve silmeler barok karakterli kıvrık dallarla ve güllerle bezenmiştir. Cephelerde ve mahfil eteklerindeki manzara kompozisyonlarını ayıran bitkisel motiflerde yer alan sütun ve sütunceler ampir üslubunun göstergesidir.

Minberin kapattığı yerde bir yapı tasviri bulunmaktadır. Minberi yerinden oynatma şansı olmadığından yapının ne olduğu tam olarak görülemez de, iki yandan mavi renkle boyanmış, bitkilerin sardığı sütunlar arasında kubbe ve alemin olması nedeniyle bir yapı tasviri olduğu anlaşılmaktadır. Alemin üzerinde iki satırlık bir yazı bulunmaktadır (Foto. 11). Burada;

اللَّهُمَّ هَذَا الشَّانُ لَيْسَ بِشَأْنِي وَهَذَا الْمَكَانُ لَيْسَ بِمَكَانِي اللَّهُمَّ بَسِّرْ لِي أَمْرِي وَتَقَبَّلْهُ مِنِّي وَسَلَامٌ عَلَى جَمِيعِ الْأَنْبِيَاءِ  
وَالْمُرْسَلِينَ وَالْحَمْدُ لِلَّهِ رَبِّ الْعَالَمِينَ

“Allahümme hâza’ş-şe’nü leyse bi-şânî ve hâze’l-mekânu leyse bi-mekânî. Allahümme yessirîlî emrî ve tekabbelhü minnî ve selâmün alâ cemî’i’l-enbiyâi ve’l-mürselîn velhamdülillahi rabbi’l-âlemîn.”<sup>13</sup> yazmaktadır.<sup>14</sup>

Batı ve doğu duvarlarında ise mahfil uzantılarının eteklerine kadar olan kısımda barok karakterli kıvrık dallarla birbirine eş kare alanlar oluşturulmuş ve bu alanların içi natüralist üslupta çiçeklerle bezenmiştir. Batı ve doğu duvarlarında mahfil hizasından başlayarak üstte kalan kısımlarda, güney duvarında mihrap nişinin hizasından başlayarak üst kısımlara yapılan uygulamanın aynısı göze çarpmaktadır. Fakat söz konusu duvarlarda sütunlar İon başlıklıdır ve güney duvardakilere göre daha ince yapılmıştır. Sütunların arasına denk gelecek şekilde yerleştirilmiş madalyonların içi çiçeklerle bezenmiştir.

Yapıda, kadınlar mahfilinin harimin doğu ve batı duvarları boyunca uzanan kollarının eteklerinde içbükey bir kaval silmenin üzerine birbirlerinden bitkisel kompozisyonlarla ayrılan üçer kartuş hâlinde manzara resimleri görülmektedir. Söz konusu kartuşlar altta ve üstte bitkisel motiflerle bezenmiş (iki tarafı tırtıklı olan hançeri yapraklar ve düz bir dala sarılı çiçekler) olan birer kaval silmeyle sınırlandırılmıştır. Doğru ve batı yan mahfil altları Barok özellikli bitkisel bezemeye kuşatılmış kartuşların yer aldığı duvar resimleriyle bezenmiştir. Kartuşlarda figürsüz ve birbirinden farklı manzaralara yer verilmiş, bitkisel bezemelerle birbirinden ayrılmıştır.

<sup>12</sup> Dilek Şener, *a.g.t.*, s. 231.

<sup>13</sup> Yrd. Doç. Dr. Canan Hanoğlu’na yazıyı okuduğu için teşekkürlerimi sunarım.

<sup>14</sup> [dua.diyaret.gov.tr/Files/Dokumanlar/Hutbeler/hutbe\\_dualari.docx](http://dua.diyaret.gov.tr/Files/Dokumanlar/Hutbeler/hutbe_dualari.docx) (Erişim tarihi 01.10.2015). Duanın Türkçe meali şöyledir; “Allah’ım! Bu şerefi ben elde etmedim, sen verdin; bu makamı ben kazanmadım, sen verdin. Allah’ım! İşimi kolaylaştır ve yaptığım işi kabul eyle! Bütün nebi ve resullere selam olsun. Bütün kâinatın sahibi Allah’a hamdolsun.” Cuma hutbesinde imam yedinci basamakta bu duayı okur ve cemaate yüzünü dönerek sekizinci basamağa oturur.

Madalyon şeklini oluşturan bu kıvrımlı bezemelerin merkezinde çiçek buketlerine yer verilmiştir. Yanlarında da mavi renkli, İon tarzı sütunlar resmedilmiştir. Sütun başlıklarından çıkan Barok karakterli akantus kıvrımları manzara tasvirlerinin içine doğru, yanlardan uzatılmıştır (Foto. 12).

Batıda yer alan uzantının eteğinden başlamak suretiyle ilk kartuşta bir akarsuya sahili olan kara parçalarına konumlandırılmış yapılar görülmektedir. Ayrıca manzara kompozisyonun daha arkasında bir ada tasvir edilmiştir. Bu adada iki katlı bir yapı resmedilmiştir. Ortada yer alan kara parçasında Barok üslupta, armudi bir görünüşe sahip çeşme dikkat çekicidir. Çeşmenin hemen yanında çapraz olarak yerleştirilmiş iki adet salkım söğüt ağacı yer almaktadır (Foto. 13).

İkinci kartuşta, ilk kartuşta olduğu gibi manzara akarsuyla üçe bölünmüştür fakat burada iki farklı akarsu vardır. Akarsularla ayrılan araziler üzerinde yapılar ve ağaç grupları bulunmaktadır. Bunlar, kırma çatı ile örtülü, yan yana ve birbirine bitişik olarak inşa edilmiş iki yapının hemen arkasına konumlandırılmıştır. Ayrıca ağaç gruplarının solunda bir de un değirmeni tasvir edilmiştir. Manzarada yer alan soldaki akarsuyun üzerine iki kemer gözlü dik bir köprü resmedilmiştir. Köprünün bitiminde birbirine çapraz şekilde yerleştirilmiş iki salkım söğüt ağacı yer almaktadır. Ortadaki kara parçasında yer alan ağaç grubunun önünde kırma çatı ile örtülmüş, kepenkli bir yapı göze çarpmaktadır. Yapının kepenk ve örtü arasında kalan kısımda 1215 tarihi okunmaktadır. Yapıların ve ağaçların kompozisyonda buldukları konuma göre ölçeklendirilmeleri sanatçının perspektif kaygısını göstermektedir (Foto. 14).

Batı mahfil uzantısının eteğinde yer alan son kompozisyonda da manzara iki akarsu ile üç kara parçasına bölünmüştür. En solda yer alan kara parçasında, yanlarına kuleler inşa edilmiş bir yapı konumlandırılmıştır. Bu yapı bir han görüntüsü olabilir. Hemen arkasında da bir ağaç grubu göze çarpmaktadır. Yine, tek başına ya da ikili ve üçlü olarak resmedilmiş ağaç tasvirlerine de yer verilmiştir. Ortada yer alan kara parçasında ise merkezde tuğ, teber ve mızrak dikili üç beyaz çadır ile canlandırılmış bir ordugâh tasviri bulunmaktadır. Bu ordugâhın solunda birbirlerine çapraz şekilde resmedilmiş salkım söğüt ağaçları bulunmaktadır. Ayrıca yine ikili, üçlü gruplar hâlinde dizilmiş ağaçlar mevcuttur. Ordugâhın sağ tarafında, kara parçasının biraz daha arka tarafına konumlandırılmış birbirlerine bitişik şekilde tasvir edilmiş yapılar bulunmaktadır. Bu yapıların hemen arkasında da yine ağaçlara yer verilmiştir (Foto. 15).

Mahfilin, doğu duvarında yer alan uzantısında da yukarıdaki gibi bir kompozisyon mantığı güdülmüş ve farklı manzara resimlerine yer verilmiştir. Doğu uzantının kuzeyinden başlamak suretiyle ilk kartuşta manzara iki farklı akarsu ile üç kara parçasına bölünmüştür. Bu kara parçalarından en solda kalanında hiçbir mimariye rastlanmamaktadır. Sadece ağaçlara yer verilmiştir. Yine, sağ arkasında kalan kara parçasında da hiçbir yapı yoktur ve sadece ağaçlara ve düz alanlara yer verilmiştir. Merkezde yer alan kara parçasının solunda barok görümlü armudi bir çeşme ve çeşmenin önünde suyun aktığı bir kurna kısmı görülmektedir. Çeşmenin solunda birbirlerine çapraz şekilde çizilmiş salkım söğüt ağaçları yer almaktadır. Çeşmenin arkasında ise ağaç grubu göze çarpar. Bu kara parçasının sağ arkasına doğru kırma çatı ile örtülü iki katlı bir yapı dikkat çekmektedir (Foto. 16).

Doğu mahfil uzantısının ikinci kartuşu da diğer kartuşlarla aynı mantıkta bezenmiş ve iki farklı nehir ile kompozisyon üç kara parçasına ayrılmıştır. En solda kalan kara parçasında mimari öge göze çarpmamaktadır. Sadece ağaçlar ve düz alanlar tasvir edilmiştir. Ortada yer alan kara parçasında en solda birbirlerine bitişik şekilde inşa edilmiş kırma çatı ile örtülü yapılar dikkat çekmektedir. Kara parçasının ortasında evler (bir mahalle) ve minaresiyle birlikte bir de cami görülmektedir. Son kara parçasında da kepenkli bir yapı bulunmaktadır. Kompozisyonun bütününde ağaç topluluklarına yer verilmiştir (Foto. 17).

Bu uzantıda yer alan son kartuş yine diğerleri gibi bezenmiştir. İki akarsu ile manzara üç ayrı kara parçasına ayrılmıştır. En solda kalan kara parçasında mimariye rastlanmamaktadır.

Ortada yer alan kara parçasında ise bir hana ait olduğu düşünülebilecek bir yapı tasviri bulunmaktadır. Ayrıca bu kara parçasının en solunda sağlam kulelere sahip bir yapı görülmektedir. En sonda yer alan kara parçası da sadece ağaçlara ve yeşillik düz alanlara ayrılmıştır. Bu kartuşun bütününde de yine ağaç gruplarına ve birbirlerine çapraz olan salkım söğütlere yer verilmiştir (Foto. 18).

Mahfilin harimin girişine denk gelen asıl kısmının tabanında da kalem işi süslemeler mevcuttur. Kadınlar mahfil tavanının orta kısmı karşılıklı yerleştirilmiş iki geniş açıklı ve iki eşkenar üçgenle dört alana bölünmüştür. Üçgenlerin taban eksenlerinde barok karakterli bitkisel motifler yer almaktadır. Üçgenlerin tepe noktalarının bulunduğu yerde barok karakterli yaprakların oluşturduğu tabağın içinde natürmort yer almaktadır. Natürmort, natüralist tarzda yapılmış çiçeklerden oluşan, basık bir daire ile kuşatılmıştır. Tavanın orta kısmının sağında ve solunda kalan kısımlarda ise merkezde çiçek tasvirlerine yer verilmiştir. Bu alanlar dışta sarı içte gri bir bordürle çerçeve içine alınmıştır. Bu bordürlere paralel şekilde yapılmış çiçek dizisi bulunmaktadır (Foto. 19). Mahfili taşıyan ahşap desteklerin yastık kısımlarında ve girişlerinde de bitkisel bezemelere yer verilmiştir (Foto. 20).

Yapının mihrabı da alçı süsleme bakımından zengindir. Mihrap nişi iki yanda akantus yapraklı başlıkları olan sütuncelerle sınırlandırılmıştır. Sütunce başlıklarının hemen üzerinde birer tane akantus yaprağı bulunmaktadır. Sütuncelerin üzeri çapraz şekilde yerleştirilen çiçeklerle bezenmiş ve çiçeklerin konumlandırılışı sarmal şekilde yapılmıştır. Sütuncelerin kaideleri ise oldukça uzun tutulmuş ve yüzeylerine köşeleri içbükey şekilde dizayn edilmiş kırmızıya boyanmış dikdörtgen şekiller yapılmıştır. Mihrabın tepeliği “S” ve “C” kıvrımlarına sahip akantus yaprakları ile bezenmiştir. Kuzey cephede yer alan kapı ve pencerelerin üst kısımlarına denk gelen benzer süslemelerin alçı üzerinde uygulanması olarak düşünülebilir. Tepeliğin barok karakterli yapraklarının alt kısmı her biri birbirinden farklı dikdörtgen alanlara bölünmüştür ve içleri farklı renklerle boyanmıştır.

Mihrap kavsarası yarım küre şeklindedir. Kavsara ve niş birbirinden kaval bir silme ile ayrılmaktadır. Kavsaranın merkezinde yer alan yarım madalyondan başlamak suretiyle oluşturulmuş “S” ve “C” kıvrımları ile oluşturulan beş boğumlu ışımsal çizgi demetleri kavsara ve nişi ayıran kaval silmeye kadar devam etmekte ve yine barok karakterli bitkisel motiflerle sonlanmaktadır. Bu boğumlu ışımsal çizgi demetlerinin arası bitkisel motiflerle bezenmiştir. Mihrap kavsarasının köşelikleri alçı kabartmalarla dışa taşırılmıştır. Mihrabı üç yönden çerçeve içine alan kaval silme sarı renk ile boyanmıştır.

Yarım yuvarlak mihrap nişi barok karakterli yapraklardan çıkan düz kırmızı çizgilerle yedi bölüme ayrılmıştır. Mihrap nişinin merkezinde yer alan bölüm diğerlerine göre daha geniştir ve bu bölümde zinciri bitkisel motife asılmış bir kandil resmedilmiştir. Diğer bölümlerde bitkisel motiflere yer verilmiştir (Foto. 21).

Yapının örtü kısmında da süslemelere yer verilmiştir. Tavanın orta kısmında yer alan dairesel alan iki ince bordürün sınırladığı kalın bir bordürle sınırlandırılmıştır. Kalın bordürü sınırlandıran ince bordürler bitkisel motiflerle bezenmiştir. Zemin rengi sarıdır. Kalın bordür ise birbirlerine dik gelecek şekilde yerleştirilmiş kabartma çizgilerle süslenmiştir. Bu bordürün köşelerinde de üçgenlere yer verilmiştir. Dairenin merkezinde ajur tekniği ile süslenen ve dışa taşkınlık yapan bir göbek bulunmaktadır. Göbeğe aydınlatmayı sağlayan avize takılmıştır. Merkezde yer alan bu göbekten dairenin sınırlarına kadar uzanan, bitkisel motifler ve bu bitkisel motifleri birbirlerine bağlayan “S” kıvrımlı motiflerde oluşturulmuş ışımsal çizgiler bulunmaktadır. Dairenin köşelik kısımlarında da bitkisel motiflere yer verilmiştir (Foto. 22).

Yapının pencereleri farklı motif ve şekillere sahip alçı şebekelere sahiptir, ayrıca vitraylarla süslenmiştir (Foto. 23). Minber orijinaldir. Minber kapısının tepeliği dikkat çekicidir ve kapıyı sınırlayan sütuncelerin başlıklarında akantus yaprakları kullanılmıştır (Foto. 24). Ayrıca mahfilin uzantılarını sütuncelerinde de aynı tarz başlıklar dikkat çekmektedir. Mahfil

uzantılarının kiriş ve yastıklarında da kalem işi süslemeler dikkat çekmektedir. Yine harim kısmının kuzeyinde kalan asıl mahfil kısmını taşıyan sütunların da başlıklarında aynı motifin görülmesi açık bir barok etkinin sonucudur.

### Değerlendirme ve Sonuç

Yapı plan şeması ve süsleme özellikleri bakımından Yozgat Cevahir Ali Efendi Camii'ne benzemektedir (Çizim 2). Yapının banisi olan Başçavuş Halil Ağa hakkında Süleyman Bey'in başçavuşu olduğunun bilinmesi dışında bir bilgiye rastlanmamıştır. Fakat süslemeler ve işçiliğinin bu kadar özenli olması ve bir külliye yaptırması nüfuz sahibi olduğuna işaret etmektedir.

Halil Ağa'nın eşi Ayşe Hanım tarafından da 1816-1817 senesinde Kızıltepe Köyü Camii inşa ettirilmiştir. Ayrıca Başçavuşoğlu Halil Ağa'nın oğlu Ahmed Ağa 1824-1825 senesinde Yozgat ilinde bir çifte hamam inşa ettirmiştir. Bu hamamın kadınlar kısmı hâlâ kullanılmaktadır. Halil Ağa ve ailesine mensup kişilerin yaklaşık 30 senelik bir süreçte 3 önemli yapı yaptırmış oldukları göz önüne alınırsa, söz konusu dönemde Halil Ağa'nın ve ailesinin baniliğe önem verdikleri ve bu açıdan dönemin diğer nüfuz sahibi kişileri ile bir yarış içine girdikleri anlaşılmaktadır.

Halil Ağa'nın hizmet ettiği Çapanoğulları 18. ve 19. yüzyıllarda Bozok ya da Cumhuriyet dönemindeki adıyla Yozgat merkez olmak üzere Orta Anadolu'da hâkimiyet kuran bir ayan ailesidir.<sup>15</sup> Buldukları coğrafyanın farklı muhitlerinde yapılar yaptırarak Yozgat'ın kurulmasında ve imarında önemli pay sahibi bir ailedir. Çapanoğlu Camii'nin başkentte inşa edilen sultan camileri ile yarışacak düzeyde olması bu ailenin ne kadar kuvvet sahibi olduğunun göstergesidir.

Başçavuşoğlu Camii'nin süslemeleri ve yapının kente hâkim bir noktada bulunması Halil Ağa'nın Çapanoğlu sülalesine öykündüğünü düşündürmektedir. Diğer yandan bu durum şöyle de yorumlanabilir: Çapanoğlu Süleyman Bey'in, Başçavuş Halil Ağa'nın gösterişli bir yapı yapmasına müsaade etmesi, kendi yanında bulunan kişilerin güçlü konumda olduğunu göstermek ve bu sayede kendi prestijini artırmak da önem taşımış olabilir.

Yozgat kent merkezinde Çapanoğlu Süleyman Bey'in ağabeyi Mustafa Bey'in yaptırmış olduğu Çapanoğlu Camii ve çok yakınına konumlandırılmış Başçavuşoğlu Camii farklı bir açıdan da yorumlanabilir: Çapanoğlu Camii kent merkezinde yer almaktadır. Başçavuşoğlu Camii ise kente hâkim bir noktada daha yüksek bir yere konumlandırılmıştır. Söz konusu yapıların, o dönem Yozgat kentinin silüetinin önemli bir parçası olduğu düşünülürse, kentin en ileri gelen kişisini ve bu kişinin yanında yer alan en önemli kişiyi temsil ettikleri makamların simgesel unsurları oldukları söylenebilir.

Başçavuşoğlu Camii süslemeleri ve duvar resimleriyle öne çıkmaktadır. Caminin cepheleri son derece sade bırakılmış olmasına rağmen, içi girift motiflerle bezenmiş ve neredeyse duvarlarının hiçbir bölümü boş bırakılmamıştır. Duvar resimlerinde farklı kompozisyonlar göze çarpmaktadır. Bunların bir kısmı bitkisel motifler, bir kısmı da manzara kompozisyonlarıdır. Ayrıca mermer ve çini taklidi bezemelere de yer verilmiştir. Yapının mihrap duvarında bulunan kalem işi bitkisel kompozisyonlar izleyicide çini hissi uyandırmaktadır. Ayrıca bütün duvarların alt kotlarında yer alan dikdörtgenler ve bu dikdörtgenlerin içinde yer alan daire motifleri de sanki duvarların alt kotlarının mermer ile kaplandığı hissi uyandırmaktadır.

Yapının beden duvarlarında yer alan natüralist üslupta yapılmış karanfil, lale, nergis çiçekleri, çiçek buketleri, natüremortlar, ikinci katta mahfil uzantılarının olduğu duvarlara işlenmiş sütunlarla bölünmüş farklı ölçülerdeki alanlarda yer alan madalyon içindeki natüralist

<sup>15</sup> Özcan Mert, "Çapanoğulları" *İslam Ansiklopedisi*, C:8, Türkiye Diyanet Vakfı İslam Araştırmaları Genel Müdürlüğü, İstanbul, 1992, s. 221-224.

üsluptaki çiçeklere ilaveten barok karakterli “S”, “C” kıvrımlarına sahip akantus yaprakları da bitkisel bezemelere örnek verilebilir. Ayrıca mihrabı iki yandan sınırlandıran sütunlara sarmal şekilde işlenmiş çiçekler de bitkisel motiflere örnek teşkil etmektedir.

Mahfil uzantılarının eteklerinde yer alan kartuşlardaki bu tasvirlerde doğa, tek başına yapılar, yapı grupları bulunmaktadır. Bu kartuşların aralarında ise iki yandan birer sütunla sınırlandırılan barok karakterli akantus yaprakları yerleştirilmiştir. Söz konusu bu manzara kompozisyonlarının benzerlerini Soma Hızır Bey Camii duvar resimlerinde de görmek mümkündür. Fakat Soma Hızır Bey Camii'nin süsleme kartuşlarında manzaradan ziyade yapılar tek başlarına tasvir edilmiştir (Foto. 25, 26). Manisa Kula Emre Köyü Camii, İzmir Şadırvanlı Camii'nde de aynı kompozisyonlara rastlanmaktadır fakat işçilik bakımından Başçavuşoğlu Camii bu yapılardaki kalem işi kompozisyonlarından ayrılmaktadır. Başçavuşoğlu Camii manzara kompozisyonlarını yapan ustanın perspektif olgusuna fazlasıyla dikkat etmesi bu tasvirleri diğerlerinden ayırmaktadır. Ayrıca Topkapı Sarayı Harem Dairesi ve Sultan III. Selim Meşk Odası'ndaki kompozisyonlara işçilik bakımından daha yakındır.

Yapının duvarlarında yer alan sütunlu düzenlemenin benzerini Denizli Acıpayam Yazır Köyü Camii'nin duvarlarında görmekteyiz (Foto. 27, 28). Yazır Köyü Camii'nde yer alan kalem işi sütunlar Başçavuşoğlu Camii duvarlarında yer alan sütunlara göre daha basit işçiliğe sahiptir. Mihrap nişinde yer alan bitkisel motifler de dönemin hemen her camisinde sevilerek kullanılmıştır.

Yapıda yer alan manzara kompozisyonlarında farklı yapı türleri dikkat çekmektedir. Bu yapı türleri içinde medrese, cami, un değirmeni, ordugâh, çeşme, namazgâh, sivil konutlar, han sayılabilir. Bazı araştırmacılar bu yapıda yer alan manzara kompozisyonlarını hayali manzara tasvirleri olarak nitelendirmişlerdir. Hayali manzara tasvirleri olma olasılığının yanı sıra dönemin Bozok tasviri olabileceği de göz önünde bulundurulmalıdır.

Kompozisyonlarda ordugâh olması, bir asker olan Başçavuş Halil Ağa'nın asker kişiliğine gönderme yapılmış olduğunu düşündürmektedir. Bununla birlikte kazanılan bir askerî zaferi simgeliyor olması da akla yatmaktadır. Yine kompozisyonlarda yer alan çeşmelerin Çapanoğlu Camii Çeşmesini ya da Başçavuş Halil Ağa'nın kendi yaptırdığı çeşmeyi simgeleyebileceği düşünülebilir.

Yozgat'ın iklimi buğday, arpa, çavdar gibi ürünlerin yetiştirilmesine elverişlidir. Bölgede un değirmenlerinin varlığının<sup>16</sup> bilinmesi, bu yapı türünün de manzaralar içinde yer alma nedenini açıklayabilir. Başçavuşoğlu Camii külliye içinde yer almaktadır. Tasvirlerde medrese, çeşme gibi yapıların bir arada bulunması külliyenin kendisine gönderme olabilir. Yine duvar resimlerinde bulunan bazı köprü betimlemeleri de önemlidir. Yapının inşasından 10 sene sonra, 1810 yılında Musa Ağa isimli biri tarafından Yozgat ilinde inşa ettirilen<sup>17</sup> ve “Taş köprü” adıyla anılan köprünün olması, duvar resimlerinde yer verilmiş olabileceğini akla getirir.<sup>18</sup>

Söz konusu köprünün özelliklerine bakılınca camideki köprü ile bire bir örtüştüğü anlaşılmaktadır. Ayrıca külliyenin vakfiyesinde çeşitli bahçelerden söz edilmiştir. Tüm bu bilgiler ışığında, yapıdaki duvar resimlerinin hayali değil, dönemin Yozgat'ını gösteren -bire bir olmasa da- gerçekçi betimlemeler olduğu ileri sürülebilir.

<sup>16</sup> Hakkı Acun, *a.g.e.*, 2005, s. 71; Hamza Keleş, *a.g.t.*, 1996, s. 44-46. Ayrıca yapının vakfiyesinde Yozgat'ta bir kiremithane, bir konak, Yozgat ve Sungurlu'da bahçeler ve yine Yozgat'ta otuz üç evin varlığından bahsedilmektedir. Caminin kalemişi süslemelerinde yer alan ve türü anlaşılmayan yapılar, vakfiyede adı geçen yapıların tasvirleri olabileceğini akla getirmektedir.

<sup>17</sup> Gülgün Tunç, *Taş Köprülerimiz*, T.C. Bayındırlık Bakanlığı Karayolları Genel Müdürlüğü Yayınları No: 237, Karayolları Genel Müdürlüğü Matbaası, Ankara, 1978, s. 183.

<sup>18</sup> Duvar resimlerindeki köprü ile Gülgün Tunç'un söz konusu taş köprüyü tarifi birebir örtüşmektedir Bkz. Gülgün Tunç, *a.g.e.*, 1978, s. 183.



Mihrapta yer alan zincirle asılmış kandil motifi ise dönemin camilerinde sevilerek kullanılmış bir bezeme unsurudur. Başçavuş Camii ile aynı coğrafyada yer alan Kayyımzade Camii Mihrabı, Sarayköy Çapanoğlu Camii, Topaç Köyü Abdullah Ağa Camii mihrabında da kandil tasviri görülmektedir. Yapının duvar resimlerinde H 1215, 1230 tarihlerinin olması resimlerin farklı zamanlarda yapıldığına işaret etmektedir. Bu durum süsleme programının yapı ile hem eş zamanlı olarak hem de sonradan eklemeler ile tamamlandığını göstermektedir. Caminin mahfil ve minber gibi ahşap elemanlarında da süslemelere rastlanmaktadır. Yine, yapının örtüsünde bordürlerle çerçeve içine alınmış daire biçimli kabartma süsleme mevcuttur. Ajur tekniği ile süslenmiş tavan göbeğinden çıkan ışınal çizgilerin benzerleri Denizli Acıpayam Yazır Köyü Camii ve Çal Köyü Camii tavanlarında görülmektedir.

Yapının süslemelerinde dikkat çeken bir diğer nokta ise şudur: güney duvar ekseninin batısında yer alan üst pencerenin alçı şebekesinde, minber kapısının tepeliğinde ve tavanın merkezinde yer alan dairenin köşeliklerinde kullanılan motif aynıdır. Bu da bazı bezeme kompozisyonlarında belli bir kalıbın kullanıldığını düşündürmektedir.

Genellikle sarı, mavi, kiremit kırmızısı, kırmızı, yeşil, gri, turuncu renklerin ağırlıklı olduğu duvar resimlerinin özellikleri taşra üslubundan daha çok başkent üslubuna yakındır. Bu durum yapının süslemeleri için İstanbul'dan sanatçıların getirtildiği ya da başkentli ustaların çıraklarının getirtildiğini düşündürmektedir. Halil Ağa'nın önde gelen biri olması, o dönemde Orta Anadolu'da önemli bir güç olan Çapanoğullarının emrinde çalışması bu durumu açıklar kılmaktadır.

Külliyenin bünyesinde bulunan medrese binası ayakta değildir. Ancak avlunun kuzeybatı kısmında olduğu tahmin edilmektedir. Devecizade Ahmed Efendi adındaki bir müderrisin medresede müderrislik yaptığı kaynaklarda geçmektedir. Halil Ağa'nın H 1215 / M 1800 tarihinde yaptırdığı mektebin sonraki tarihlerde medrese zannedilebileceği veya medreseye çevrilebileceği ihtimali de muhtemeldir.<sup>19</sup>

Sonuç olarak, yerel yönetimde payı olan güçlü nüfuza sahip kişilerin baniliğini gösteren Başçavuşoğlu Camii 18. yüzyıldan itibaren izlenen değişim ve yenileşme dönemini, başkent üslubuna yakın duvar resimleriyle izleyebildiğimiz, dolayısıyla kendi döneminin özelliklerini yansıtan önemli yapılardan biridir.

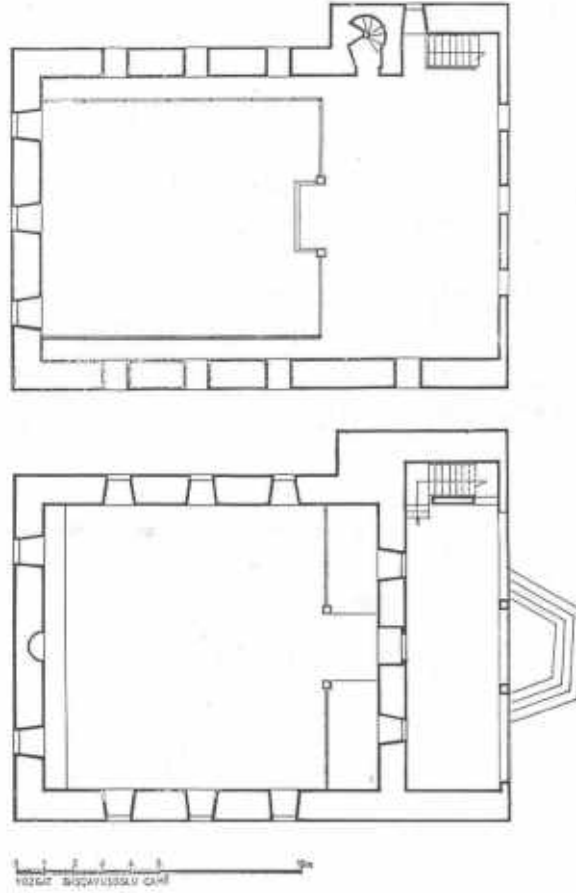
### Kaynakça

- Acun, Hakkı, "Yozgat ve Yöresi Türk Devri Yapıları", *Vakıflar Dergisi*, Sayı: 13, Başbakanlık Basımevi, Ankara 1981, s. 635-716.
- Acun, Hakkı, *Bozok Sancağı'nda (Yozgat İli) Türk Mimarisi*, Gurup Matbaacılık, Ankara 2005.
- Arık, Rüçhan, "Sanatta Batılılaşma Sürecinde Balkan Anadolu Beraberliği", *Balkanlarda Kültürel Etkileşim ve Türk Mimarisi Sempozyumu Bildirileri*, 17-19 Mayıs 2000, Şumnu (Bulgaristan), I. Cilt, Ankara 2001, s. 71-96.
- Arık, Rüçhan, *Anadolu'da Üç Ahşap Cami*, Ankara Üniversitesi Dil ve Tarih-Coğrafya Fakültesi Yayınları, Ankara 1973.
- Arık, Rüçhan, *Batılılaşma Dönemi Anadolu Tasvir Sanatı*, Kültür ve Turizm Bakanlığı Yayınları, Ankara 1988.
- Cezar, Mustafa, *Sanatta Batı'ya Açılış ve Osman Hamdi*, Ekav Vakfı Yayınları, İstanbul 1995.
- Daşçı, Ayşe, *Yozgat Mihrapları*, Yayımlanmamış Yüksek Lisans Tezi, Selçuk Üniversitesi SBE, Konya 2010.

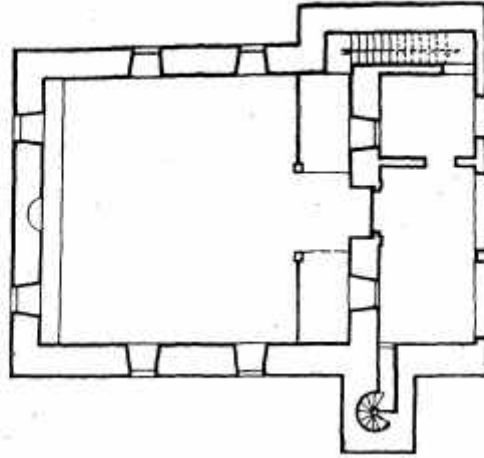
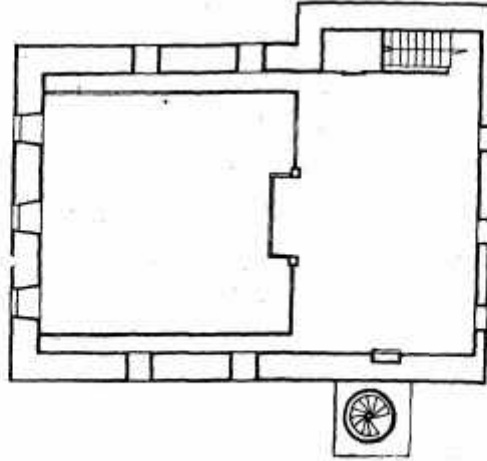
<sup>19</sup><http://www.turktores.com/viewtopic.php?f=58&t=946> (Erişim tarihi 08.05.2015)

- Devellioğlu, Ferit, *Osmanlıca-Türkçe Ansiklopedik Lûgat*, Aydın Kitabevi Yayınları, Ankara 1993.
- Erdoğan, Behiye, “Vakıflar Genel Müdürlüğü Araştırma Laboratuvarı”, *Vakıf Haftası Dergisi*, 1991, Sayı: 8, s. 291-296.
- Hatipoğlu, Oktay, *XIX. Yüzyıl Osmanlı Camilerinde Kalem işi Tezyinatı*, Yayınlanmamış Doktora Tezi, Atatürk Üniversitesi SBE, Erzurum 2007.
- İnce, Kasım, *III. Selim- II. Mahmud Dönemi (1789-1839) Osmanlı Cami ve Mescitleri*, Yayınlanmamış Doktora Tezi, Atatürk Üniversitesi SBE, Erzurum 1995.
- Keleş, Hamza, *Vakfiyelerine göre Yozgat Vakıfları*, Yayınlanmamış Doktora Tezi, Gazi Üniversitesi SBE, Ankara 1996.
- Kuban, Doğan, *Türk Barok Mimarisi Hakkında Bir Deneme*, Pulhan Matbaası, İstanbul 1954.
- Mert, Özcan, “Çapanoğulları”, *İslam Ansiklopedisi*, Cilt: 8, Türkiye Diyanet Vakfı Yayınları, İstanbul 1992.
- Renda, Günsel, *Batılılaşma Döneminde Türk Resim Sanatı, 1700-1850*, Hacettepe Üniversitesi Yayınları, Ankara 1977.
- Söylemez, Duygu İlhan, *Batılılaşma Dönemi İstanbul Cami Cephelerinde Taş Süsleme (1703-1839)*, Yayınlanmamış Doktora Tezi, Selçuk Üniversitesi SBE, Konya 2010.
- Şener, Dilek, *XVIII. Ve XIX. Yüzyıllarda Anadolu Duvar Resimleri*, Yayınlanmamış Doktora Tezi, Ankara Üniversitesi SBE, Ankara 2011.
- Tunç, Gülgün, *Taş Köprülerimiz*, T.C. Bayındırlık Bakanlığı Karayolları Genel Müdürlüğü Yayınları, Ankara 1978.
- Yüzeroğlu, Uğur, *Batılılaşma Dönemi Erken Örneklerinde Bezeme Programlarının İrdelenmesi ve Koruma Sorunları: Nuruosmaniye Camii Örneği*, Yayınlanmamış Yüksek Lisans Tezi, Yıldız Teknik Üniversitesi FBE, İstanbul 2006.

**Fotoğraflar ve Çizimler**



**Çizim 1:** Başçavuşođlu Camii üst ve alt kat planı (Hakkı Acun; 2005).



**Çizim 2:** Cevahir Ali Efendi Camii Planı.



**Fotoğraf 1a:** Mihrabın 1990'da temizlenirken çekilmiş fotoğrafı (Behiye Erdoğan, 1991).



**Fotoğraf 1b:** Mihrap kavrastarının 1990 onarımlarında açığa çıkarılan süslemeleri (Behiye Erdoğan, 1991).



**Fotoğraf 1c:** Kadınlar mahfili duvarının temizlenmiş hâli (Behiye Erdoğan, 1991).



**Fotoğraf 2:** Başçavuşoğlu Camii'nin eski bir fotoğrafı. Kuzeyden görünüş.  
(<http://dunyacamileri.blogspot.com.tr/2010/04/yo-zgat-bascavus-cami.html> 07.20.2015)



**Fotođraf 3:** Yapının kuzey cephe grnř.



**Fotođraf 4:** Yapının batı cephe grnř.



**Fotođraf 5:** Yapının gneydođu křesinden grnř.



**Fotoğraf 6:** Yapının batı cephe görünüşü.



**Fotoğraf 7:** Giriş cephesinin genel görünüşü.



**Fotoğraf 8:** Mihrap duvarının genel görünüşü.



**Fotoğraf 9:** Mihrap tepeliğinde yer alan süsleme.



**Fotoğraf 10:** Harimin kuzey tarafından görünüş.



**Fotoğraf 11:** Minberin arkasında yer alan yazı.





**Fotoğraf 12:** Mahfil uzantılarının eteklerinde yer alan kartuşları ayıran bitkisel bezeme.



**Fotoğraf 13:** Mahfilin batı uzantısının eteklerinde yer alan 1. kartuş.



**Fotoğraf 14:** Mahfilin batı uzantısının eteklerinde yer alan 2. kartuş.



**Fotoğraf 15:** Mahfilin batı uzantısının eteklerinde yer alan 3. kartuş.



**Fotođraf 16:** Mahfilin dođu uzantısının eteklerinde yer alan 1. kartuř.



**Fotođraf 17:** Mahfilin dođu uzantısının eteklerinde yer alan 2. kartuř.



**Fotođraf 18:** Mahfilin dođu uzantısının eteklerinde yer alan 3. kartuř.



**Fotoğraf 19:** Mahfil tavanının orta bölümünde yer alan natürmort.



**Fotoğraf 20:** Kadınlar Mahfili taşıyıcılarında yer alan süsleme.



**Fotoğraf 21:** Mihraptan görünüşü.



Fotoğraf 22: Örtüde yer alan süsleme (Hakkı Acun, 2005).



Fotoğraf 23: Mahfinin doğu uzantısında bulunan süsleme.



Fotoğraf 24: Minber kapısının tepeliği.



**Fotoğraf 25:** Soma Hızır Bey Camii Mahfil Eteği.



**Fotoğraf 26:** Soma Hızır Bey Camii Mahfil Eteği.



**Fotoğraf 27:** Denizli Acıpayam Yazır Köyü Camii mihrabı ve duvarlardaki sütunlu düzenleme (Osman Ünlü'den).



**Fotođraf 28:** Denizli Acıpayam Yazır Ky Camii minberi ve duvarlardaki stunlu dzenleme (Osman nl'den).