



Osmanlı Mirası Arařtırmaları Dergisi / Journal of Ottoman Legacy Studies

ISSN 2148-5704

www.osmanlimirasi.net

osmanlimirasi@gmail.com

Cilt 7, Sayı 18, Temmuz 2020 / Volume 7, Issue 18, July 2020

**EDİRNE SARÂ-Y-I CEDÎD-İ ÂMİRE'NİN CİHÂNNÜMÂ KASRI VE 1171 /
1757-58 YILI TAMİRAT KAYITLARI**
*The Belvedere Pavilion of New Imperial Palace in Edirne and The Restoration
Records of 1171 / 1757-58*

Makale Türü/ Article Types : Arařtırma Makalesi/ Research Article
Geliř Tarihi/ Received Date : 10.06.2020
Kabul Tarihi/ Accepted Date : 10.07.2020
Sayfa/ Pages : 359-384
DOI Numarası/ DOI Number : <http://dx.doi.org/10.17822/omad.2020.162>

MURAT KOCAASLAN

(Doç. Dr.), Hacettepe Üniversitesi, Edebiyat Fakültesi, Sanat Tarihi Bölümü, Ankara / Türkiye,
e-mail: muratkocaaslan@gmail.com, ORCID: <https://orcid.org/0000-0002-4306-7112>

Atıf/Citation

Kocaaslan, Murat, "Edirne Sarây-ı Cedîd-i Âmire'nin Cihânnümâ Kasrı ve 1171 / 1757-58 Yılı Tamirat Kayıtları", *Osmanlı Mirası Arařtırmaları Dergisi*, 7/18, 2020, s. 359-384.



Osmanlı Mirası Araştırmaları Dergisi (OMAD), Cilt 7, Sayı 18, Temmuz 2020.

Journal of Ottoman Legacy Studies (JOLS), Volume 7, Issue 18, July 2020.

ISSN: 2148-5704

EDİRNE SARÂ-Y-I CEDÎD-İ ÂMİRE’NİN CİHÂNNÜMÂ KASRI VE 1171 / 1757-58 YILI TAMİRAT KAYITLARI

The Belvedere Pavilion of New Imperial Palace in Edirne and The Restoration Records of 1171 / 1757-58

Murat KOCAASLAN

Öz: Bu çalışmada Edirne’deki Sarây-ı Cedîd-i Âmire’nin Cihânnümâ Kasrı üzerinde durulmuştur. Saray’ın önemli yapılarından biri olan Kasr’ın kapısı üzerindeki kitabeye göre Kasır H 855-56 / M 1451-52 yılında II. Mehmed tarafından inşa ettirilmiştir. Saray’ın Kum Meydanı’nda bulunan Kasr’ın merkezinde yedi katlı bir kule ve alt katlarında ise farklı işlevleri olan birimler bulunmaktaydı. Uzun yıllar padişah tarafından kullanılan Kasr’ın ne yazık ki çok az bir kısmı günümüze gelebilmiştir. Bu çalışmada Cihânnümâ Kasrı’nda 18. yüzyılın ortasında yapılan tamiratlara odaklanılmaktadır. Çalışmada, H 1171 / M 1757-58 yılına ait III. Mustafa dönemine tarihlenen kayıtlar ilk defa incelenmiştir. Bu çerçevede öncelikle yapının genel bir tasviri yapılmış ardından kayıtların sunduğu bilgiler ışığında Kasr’ın durumunun tespiti yapılmıştır. Anlaşıldığı kadarıyla III. Mustafa’nın saltanat yıllarına tarihlenen tamiratlar Kasr’ın hem dışına hem de iç mekânlarına yönelik olmuştur. Tamir olunacak kısımlar arasında sakfların kurşunlarının değişimi, Kasr’ın kapısı, giriş sofası, taht-ı hümâyûn, şadırvan mahalli, dîvânhân, cihânnümâ, merdivenler bulunmaktadır. Bu dönemde yapının bazı yerleri “*bi’l-küllîyye fenâ*” olmasına karşın planlanan onarım kapsamlı bir tamirati ihtiva etmemektedir.

Anahtar Kelimeler: Edirne, Sarây-ı Cedîd-i Âmire, tamirat, 18. yüzyıl, Osmanlı mimarisi

Abstract: This essay discusses the Belvedere Pavilion “*Cihânnümâ Kasrı*” of the New Imperial Palace “*Sarây-ı Cedîd-i Âmire*” in Edirne. According to the inscription over the door of the *Cihânnümâ Kasrı* which is one of the important structures of the Palace, the building was constructed in H 855-56 / M 1451-52 by the Sultan Mehmet-II. There was a seven-storey tower in the center of Kasr, located in the Sand Court (Kum Meydanı) of the Palace, and units with different functions on the lower floors. Unfortunately, only a small part of Kasr, which was used by the Sultan for many years, has survived until now. The focus of this essay is on the repairs and restorations performed at *Cihânnümâ Kasrı* in the middle of 18th Century. In this essay, the records for the era of Sultan Mustafa III in H 1171 / M 1757-58 have been studied for the first time. Within the present framework, primarily a general depiction and description of the structure has been made and then the present situation and condition of the Pavilion have been specified in the light of the information provided by the historical records. The repairs which are dated to the years of reign of Mustafa-III included the inside and outside of the kiosk. During the restoration, lead of the roof was changed, the gate, entry hall, Imperial Throne (*taht-ı hümâyûn*) water fountain (*şadırvan*), Entrance Hall (*Dîvânhâne*), Belvedere (*Cihânnümâ*), and the stairs were repaired. The restoration was not fulfilled as a comprehensive act, although certain parts of the building were described as “*entirely collapsed*” (*bi’l-küllîyye fenâ*) in the documents.

Keywords: Edirne, “*Sarây-ı Cedîd-i Âmire*”, Restoration, 18th Century, Ottoman Architecture

Giriş

Edirne Yeni Saray’daki Cihânnümâ Kasrı kapısı üzerindeki kitabeye¹ göre H 855-56 / M 1451-52 yılında II. Mehmed (1444-46 / 1451-81) tarafından inşa ettirilmiştir. Birçok farklı

¹ Kitabe metni için Bkz. Rifat Osman, *Edirne Sarayı*, yay. Süheyl Ünver, TTK Yay., Ankara 1989, s. 69; Ayrıca kitabenin bir bölümü Oral Onur tarafından da yayınlanmıştır; bkz. Oral Onur, *Edirne, Türk Tarihi Vesikalarından Kitabeler*, Yenilik Basımevi, İstanbul 1972, s. 73.

isimle anılan Kasır, Padişah'ın Edirne'de bulunduğu dönemde resmî işler için kullanılmaktaydı. Uzun yıllar padişahların korunaklı konutu olan bu yapı; has oda, hazine ve kutsal emanetleri barındırmış, ardından 19. yüzyılda cephanelik olarak kullanılmıştır. H 1220 / M 1805 yılından başlayarak Topçubaşı Dairesi ve cephanelik olan yapı, H 1245 / M 1830 tarihinde Edirne'ye giren Rusların ordugâhı hâline geldi. H 1293 / M 1876-77 savaşında ise, Vali Cemil Paşa tarafından, içindeki cephaneyle birlikte havaya uçuruldu.² Yaşanan bu talihsiz olay ve daha sonraki yıllardaki bakımsızlık sonucu Kasır'ın çok az bir kısmı günümüze gelebilmiştir (Resim No. 1).

Yapı ile ilgili modern yazın incelendiğinde önceki çalışmaların Kasır'ın ilk yapılışında günümüzdekinden farklı bir yapıya sahip olup olmadığı, kule tarzında inşa edilen kasırların Osmanlı saray mimarisindeki yeri ve Kasır'ın genel bir tanıtımı şeklinde olduğu görülmektedir.³ Bu çalışma ise Cihânnümâ Kasrı'nda 18. yüzyılın ortasında yapılan tamiratlara odaklanarak yapının mevcut durumunun tespitini yapmayı amaçlamaktadır. Bu anlamda çalışma iki bölümden müteşekkildir. Birinci bölümde Kasır'ın genel bir tanıtımı, ikinci bölümde ise farklı dönemlerde yapılan tamiratlar ile ilk defa bu çalışmada değerlendirilen H 1171 / M 1757-58 tarihli tamiratın (Ek. 1) sunduğu bilgiler ışığında yapının mevcut durumunun tespiti yapılmıştır.

Edirne'deki Sarây-ı Cedîd-i Âmire'nin inşasına Tunca Nehri'nin batısında II. Murad'ın (1421-51) saltanatı yıllarında başlandı. Ancak Murad'ın aniden ölmesi ile inşaat yarım kaldı ve projeyi oğlu II. Mehmed tamamlattı.⁴ Saray'ın önemli yapılarından Cihânnümâ Kasrı'nın (*Has Oda* veya *Kasr-ı Padişâhî*) kapısı üzerinde yer alan kitabeye göre Saray'ın inşaatına H 855 / M 1451-52 yılında başlanılmış, inşaat H 858 / M 1454 yılında da bitirilmişti.⁵ II. Mehmed'in tamamlattığı Saray'da; Bâb-ı hümâyûn, Alay Meydanı, mutfaklar, bâbüssaâde, Arz Odası, Cihânnümâ Kasrı, Kum Kasrı, harem ve Enderûn'un bir bölümü bulunmaktaydı. Sultan, sadece bu yapıları yapmakla kalmamış, aynı zamanda *hadîka-i hâssaya* (saray içi) binlerce ağaç diktirmişti. Bununla birlikte Tunca Nehri üzerine bir köprü yaptırmış⁶ ve Nehrin yatağına da büyük mermer levhalar döşetmişti.⁷ Sultan Mehmed, yapılan bu inşaat çalışmalarının yanında ocakların ve müteferrik hizmetlerin bütün işlerini bir nizamda da bağlayarak Saray'ın teşkilatlanmasını yapmış oluyordu.⁸

Sultan II. Mehmed'in sarayı: Alay Meydanı, Kum Meydanı, Divan Meydanı, Enderun (Çeşme) Meydanı ve Valide Taşlığı olmak üzere beş büyük meydandan müteşekkildi. Cihânnümâ Kasrı ise Kum Meydanı'nda (veya diğer adıyla Cihânnümâ Meydanı) bulunmaktaydı (Plan No. 1).

² Ahmed Bâdî Efendi, *Riyâz-ı Belde-i Edirne*, 20. Yüzyıla Kadar Osmanlı Edirne'si, 1/1, hzl., Niyazi Adıgüzel ve Raşit Gündoğdu, Trakya Üniversitesi Yay., Edirne 2014, s. 1089-1090.

³ Yapılan çalışmalar için bkz. Haluk Şehsuvaroğlu, "Edirne'de Fatih'in Sarayı", *Türkiye Turing ve Otomobil Kurumu Belleteni*, S. 232-233, 1961, s.10-11; Süheyl Ünver, *Edirne'de Fatih'in Cihannümâ Kasrı*, Fethi Derneği Yay., İstanbul 1953; Tahsin Öz, "Edirne Yeni Sarayında Kazı ve Araştırmalar", *Edirne Armağan Kitabından Ayrı Basım*, TTK Yay., Ankara 1965, s. 217-222; Sedat Hakkı Eldem, *Köşkler ve Kasırlar*, C. I, Devlet Güzel Sanatlar Akademisi, İstanbul 1969, s. 21-55; Osman, *age.*, s. 69-74; Ekrem Hakkı Ayverdi, *Osmanlı Mi'mârisinde Fâtih Devri 855-886 (1451-1481)*, C. III, İstanbul Fethi Cemiyeti İstanbul Enstitüsü, İstanbul 1989, s. 234-267; Arda Arel, "Lüleburgazda "Zindan Baba Türbesi" Olarak Anılan Yapı ve Edirne Yeni Saray'ın Cihannüma Kasrı Hakkında", *T.A.Ç. Vakfı Yıllığı*, C. I, 1991, s. 7-24; Arda Arel, "Cihannüma Kasrı ve Erken Osmanlı Saraylarında Kule Yapıları Hakkında", yay. hzl. Zeynep Ahunbay-Deniz Mazlum-Kutgün Eyüpgüller, *Prof. Doğan Kuban'a Armağan*, Eren Yay., İstanbul 1996, s. 99-116; Önder Demir, *Belgelerle Saray-ı Cedîd-i Âmire-i Edirne*, Yayınlanmamış YLT, İstanbul Ü. SBE, İstanbul 1999.

⁴ İsmail Hakkı Uzunçarşılı, *Osmanlı Devletinin Sayar Teşkilâtı*, TTK Yay., Ankara 1988, s. 10; Osman, *age.*, s. 21; Evliyâ Çelebi b. Derviş Mehmed Zillî, *Evliyâ Çelebi Seyahatnâmesi*, *Topkapı Sarayı Kütüphanesi Bağdat 305 Numaralı Yazmanın Transkripsiyonu-Dizini*, III. Kitap, hzl. Seyit Ali Kahraman-Yücel Dağlı, Yapı Kredi Yay., İstanbul 1990, s. 256.

⁵ Ahmed Bâdî Efendi, *age.*, s. 79.

⁶ Ayverdi, *age.*, s. 266.

⁷ Osman, *age.*, s. 22.

⁸ İsmail H. Baykal, *Enderûn Mektebi Tarihi*, İstanbul Fetih Derneği, İstanbul 1953, s. 26; Osman, *age.*, s. 24; M. Tayyib Gökbilgin, "Edirne", *MEB. İslam Ansiklopedisi*, C. 4, 1993, s. 117.

1. Cihânnümâ Kasrı

Kasr-ı Hümâyûn, *Kasr-ı Âli*, *Has Hazine Sarayı*, *Hasoda Köşkü*, *Kasr-ı Padişâhî*, *Mâbeyn-ı Hümâyûn Dairesi*, *Taht-ı Hümâyûn Kasrı* gibi farklı isimlerle⁹ adlandırılan ve yukarıda da belirtildiği üzere yapı H 855-56 / M 1451-52 yılında II. Mehmed döneminde inşa edilmiştir. İstanbul'un fethinden bir yıl önce inşa edilen Kasr'ın yapılış öyküsü, Karamanoğlu İbrahim Bey'in hekimi ve aynı zamanda 15. yüzyılın önemli hekimlerinden Beşir Çelebi tarafından renkli bir üslup ile anlatılmaktadır. Buna göre Sultan Mehmed, Çelebi'yi babasının (II. Murad) Tunca Nehri kenarında yaptırdığı bir köşkte ağırlamıştır: “*Sultan Mehmed Han nehr-i Tunca kenarında muhtasarca bir köşk var idi ki merhum Sultan Murad Han Gazi bina ettirmiş idi*”.¹⁰ Padişahın, Hekim'i kabulü sırasında üşüyerek ürperen Çelebi oturduğu yerin altında bir pınar olduğunu fark ederek, Sultan'a köşkünün buraya yapmasını öğütler:

“...ve amma bu makam ki saadetiyle oturursuz orta havadır be gayet hubdur medh eyledi gerü padşah ayıtdı ya Hekim kışın rüzgar havada veya zir yerde esmege bais nedir Hekim ayıtdı padşahım şitada şemsin kuvveti gider bu kez hava kuvvet dutar ve yel havada eser bürüdeti yazın güneş dutub hararet artar ve yel kaçır yere iner ve yere eser bürüdeti yerden alur andan Hekim ayıtdı padşahım senin kasrın bunda gerek idi dedikte padşah hekimin tedbiri ile ol makâma Saray-ı Cedid bina olunmağa ferman etdiler ol zamanda bir mi'marı var idi gayet üstad-ı cihân idi ve pehlevân-ı zamân idi fe-emma ayakları mefluç idi her ne yere gitse tezkere ile giderdi merhum ve mağfurün leh Sultan Murad Han üç şerefeli camiini bina etmişdir ve tak-ı kesriyle meşhurdur ve alemdir ve hem kair şehir-i san'at idi çepçevre görmüş idi pes anların manendi bir kasr-ı âli ve bir saray-ı şahî bünyad kıldı ki reb'-i meskûnda bî-misl ve bî-manend ola ve bir âli kubbe bağladı ve üstüne köşk-i mualla tasnif eyledi çevre müştak edüb demürden bağlar ile cevânib-i erbaasını bağlayub ve üstünü kurşunla örtüb ve âb-ı hayatı dahi saray içine aldı Cennet'de nişan vere ve etrâfını bağ ve bostan ve sebze-zâr ve gülistân edüb ki ta'rifinde akıllar kasırdır.”¹¹

Yukarıdaki anlatıdan anlaşıldığı kadarıyla II. Mehmed, Çelebi'nin öğüdünü dinlemiş ve aynı zamanda Üç Şerefeli Camisi'ni de inşa eden dönemin tanınmış mimarına Kasr'ın inşası için emir vermiştir.

II. Mehmed'in 1451-67 yılları arasındaki hayatını ve seferlerini anlatan Kritobulos (veya Kritovulos), padişahın Edirne'de şehrin dışında Meriç Nehri yakınlarında yüksek bir kasır yaptırdığını söyler. Yazara göre, saf mermerden yapılmış olan kasrın dış tezyinatı göz alıcı altın ve gümüş karışık renkli nakışlarla süslüydü, içi ise ruhlara ferahlık vermekte ve çevresi de bahçeler, bostanlar, ağaçlar ve sayısız çiçeklerle kaplıydı.¹²

1.1. Kasr'ın Saray'daki Konumu

Saray'ın Alay Meydanı yönünden bâbüssaâde (Plan No. 1/29-Resim No. 2) ile geçilen Kum Meydanı'na, hasbahçe tarafından Demir kapı (Plan No. 1/34) ile ulaşılmaktaydı. Meydanın batısında Arz Odası (Plan No. 1/30) ve Akağalar Dairesi (Plan No. 1/31), kuzeyinde Cihânnümâ Kasrı (Plan No. 1/32), doğusunda Çeşme Meydanı, Kum Kasrı ile hamamı, güneyinde ise Demir kapı bulunmaktaydı.¹³ Kum Meydanı'na da geçişi sağlayan bâbüssaâde (Resim No. 2) günümüze gelebilen az sayıdaki yapılardan biridir. Saray'ın Arz Odası ile birlikte inşa edilen kapının iki yanında kapıağasına ve kapıcılara ait odalar, bu odaların arkasında ise

⁹ Ünver, *Edirne'de Fatih'in Cihannümâ Kasrı*, s. 3; Osman, *age.*, s. 69.

¹⁰ M. Akif Erdoğan, “Hikâye-i Tabib Beşir Çelebi ve Tarih-i Edirne İsimli Yazma Eser”, ed. Deniz Saraç, *Doğumunun 65. Yılında Prof. Dr. Tuncer Baykara'ya Armağan, Tarih Yazıları*, IQ Kültür Sanat Yay., İstanbul 2006, s. 178.

¹¹ Erdoğan, *age.*, s. 181-182.

¹² Mikhael Kritovulos, *Tarih-i Sultan Mehmed Hân-ı Sâni (İstanbul'un Fethi)*, çev. Karolidi, Türkçeye çev. Muzaffer Gökman, Kitapçılık Ticaret Limited Şirketi, İstanbul 1967, 26; Kritovulos, *Kritovulos Tarihi (1451-1467)*, çev. Ari Çokona, Türkiye İşbankası Kültür Yay., İstanbul 2018, s. 24-25.

¹³ Osman, *age.*, s. 66-67; Ratip Kazancıgil, *Edirne Sarayı ve Yerleşim Planı*, Türk Kütüphaneciler Derneği Edirne Şubesi Yay., Edirne 1994, s. 12-13.

akağalara ait daire, mektep, hamam ve mescit yer almaktaydı.¹⁴ H 1290 / M 1873-74 yıllarına tarihlenen eski bir fotoğrafta (Resim No. 2) kapının tamirinin yapıldığı görülmektedir. Kapının hemen önünde rokoko üslubundaki saçak dikkat çekmektedir. Kum Meydanı'nın yapıları arasında bulunan Cihânnümâ Kasrı'nın üç yanında hırka-i saâdet odası, mâbeynciler dairesi, hazîne-i hümâyun, silâhdar ağa dairesi, kuşhâne mutfığı bulunmaktaydı (Plan No. 1)

1.2. Kasr'ın Tasviri

Günümüze çok az kısmı gelen Cihânnümâ Kasrı'nın bilinen en eski tasviri Avusturya elçisi ile birlikte Osmanlı topraklarına gelerek İstanbul ve Edirne'de resimler yapan, haritalar çıkaran, bazı saray ve köşkların krokilerini çizen Baron von Gudenus'a aittir. Edirne Sarayı'nı 15 Mayıs 1741 yılında ziyaret eden Gudenus, Kasr'ın genel görünümünün betimlemesinin (Resim No. 3) yanı sıra bir de kesit çizmiştir. Resim 3'te görüleceği üzere Kasr'ın ön cephesinde ahşap payandalara bindirilmiş olan geniş bir saçak görülmektedir. Saçağı taşıyan ahşap direkli bina yan kanatların üç katı yüksekliğindedir. Saçağın gerisinde ise Kasr'ın cihânnümâ kısmı bulunmaktadır.¹⁵

17. yüzyılda Edirne'yi ziyaret eden ünlü gezgin Evliya Çelebi gördüklerini “Der Sitâyîş-i Bâğçe-i Hâssa Ya'nî Selâtîn-i Âl-i Osmân der Şehr-i Edirne-i Âbâdân” başlığı altında anlatmaktadır.¹⁶ Bu anlatısında Evliya, Cihânnümâ Kasrı için: “Ammâ bu cinân-i İrem içre cümle binâlardan âlî kasr-ı Hândır. Evc-i semâya sir çekmiş bir kâ'a-i cihân-nümâdır kim vafında lisân kâsırdır. Cümle yedi tabakadır. Her katında müte'add(id) hücreler ve şâhnişinler ve fiskiyye ve havzlar ile âraâste bir kasr-ı İrem'dir” der.¹⁷ Anlaşılacağı üzere Evliya Çelebi, Cihânnümâ Kasrı'nı Saray'ın diğer yapılarından “âli” bir kasır olarak görmekte ve yedi kattan müteşekkil olduğunu, içinde birçok odanın bulunduğunu belirtmektedir.

Kasr'ın 18. yüzyıldaki tasvirini ise bu dönemde Edirne Sarayı'nı gören Viyanalı diplomat Schad yapmıştır.¹⁸ Ayrıntılı bir tasviri yapan diplomat, yapının devasa büyüklükte olduğunu belirtir ve divânhâneler, mutfaklar, hizmetkârlara ait birçok odadan söz eder:

“sarayın büyük avlusunda, devasa büyüklükte eski bir kule durur. Zemin katı kare şeklidir, içi ise divânhâneler, mutfaklar ve hizmetkârlar için birkaç odaya ayrılmıştır. Birinci katına, yapının dışında duran, üstü açık iki büyük merdivenle çıkılır. Giriş kapısı ile önündeki küçük sahanlık Türk tarzında mermerlerle kaplıdır. Sahanlığın üstü kurşun kaplı geniş bir damla örtülüdür. Bunu, labirente benzer çok büyük bir ahşap çatki taşır. Girişten sonra büyük ve kare planlı bir hole geçilir. Bunun sağında geçmiş yüzyılların küçük, karanlık ve hiçbir süslemesi olmayan arz odası yer alır. Ahşaptan yapılmış taht yalındır ve kaba bir iççilik sergiler ve onda Osmanlıların kuruluş dönemini görebiliyoruz. Ama konumu daha yeni arz odalarında olduğu gibidir. Solda yer alan iyi aydınlatılmamış birkaç kötü oda, Avrupa'da ikamet etmiş olan ilk sultanların dairesini oluşturur. Kulenin geri kalan kısmı yuvarlak olduğundan, buraya duvar içindeki çok dar ve dik bir merdivenle çıkılır. Bu merdiven eskiden hareme çıkarmış. Bu dairenin ortası bir yuvarlaktır ve çevresinde eşit büyüklükte ve merkeze yönelmiş küçük odalar sıralanır. Her birinin kapısı ortadaki yuvarlak alana açılır ve bütün bunlarda hiçbir süsleme yoktur. Bu odalar, kuleyi çevreleyen ve konsollara binen genişçe bir galeriyle çevrilidir. Konsolların ucuna dirsek yüksekliğinde bir duvar biner, onun üstünde ise çatıya kadar yükselen ahşap kafesler bulunur”.

Edirne Rum metropolitlerinden İgnatyos Naji Anjo, 1760-61 senelerinde Kasr'ı ziyaret ettiğinde yapıyı gezdiğini ifade etmekte ve cihânnümâ bölümünün tasvirini yapmaktadır: “Yüksek ve beş katlı bir kuleye çıktım. Buna (Taht-ı âli-i Cihannümâ) diyorlar. Her katta demir

¹⁴ Osman, *age.*, s. 66-67.

¹⁵ Arel, “Cihannüma Kasrı...”, s. 99, 110-111.

¹⁶ Evliya Çelebi, *age.*, s. 255-256.

¹⁷ Evliya Çelebi, *age.*, s. 256.

¹⁸ Arel, “Cihannüma Kasrı...”, s. 102; Ayrıca bkz. K. Kreiser, “Zwei unbekannte Beschreibungen des Serais von Edirne aus den Jahren 1740/1”, *Osmanlı Araştırmaları*, S. 3, 1982, s. 119-142.

kapılı hazîneler var. En yukarisında sekiz köşeli bir oda vardır ki ortasında dört basamak ile çıkılan bir taht konulmuştur. Taht dört direkli bir kubbe altında olup bu direkler arasında dört kapı vardır. Bunun etrafında da yine parmaklı siper bulunuyor. Kulenin pencereleri yeşil renkli panjurludur. Bu mevkiden Edirne'nin bütün semtleri görülür.”¹⁹

Kasr'ın 19. yüzyıl başlarına ait 1829 tarihli Sayger ve Desarnod albümündeki gravürü ise yukarıda değinilen Baron Gudenus'un tasvirinden daha gerçekçi ayrıntı ve oranlara sahiptir (Resim No. 4). Bu gravürde Gudenus'un tasvirinde görülen kulenin önündeki yüksek saçak görülmemektedir. Bununla birlikte ön ve yan cephelerde olasılıkla sonradan eklenen çıkıntı şeklindeki alçak tali kanatlar ise dikkat çekicidir.²⁰

Bu iki görselden sonraki en önemli belgeler ise H 1290 / M 1873-74 tamirâtı sırasında çekilmiş olan fotoğraflardır (Resim No. 5, 6). Sultan Abdülaziz'in (1861-1876) Avrupa'dan dönerken Edirne'ye de uğrayacağı bildirilmesi üzerine dönemin valisi Hurşid Paşa H 1284 / M 1867-68 yılında Saray'ın kalan bölümlerini tamir ettirmeye başlamıştır. Ancak padişahın Edirne'ye uğramayacağı anlaşılınca, sonraki Vali İzzet Paşa çalışmaları ağırlaştırmış ve tamirat H 1290 / M 1873-74 yılına kadar sürdürülmüştür. Bu tamirat sırasında Edirne'de Balıkpazarı Caddesi'nde fotoğrafhanesi olan V. Basile Kargopoulo'ya Saray'ın fotoğrafları çektirilmiştir.²¹ Fotoğraflar Cihânnümâ Kasrı'nın o dönemdeki mevcut durumunu göstermesi bakımından önemlidir.²²

1.3. Âşık Ali Ağa Risâlesine Göre Cihânnümâ Kasrı

Edirne Sarayı hakkında önemli bilgiler aktaran R. Osman'ın en önemli kaynakları arasından biri hiç kuşku yok ki Âşık Ali Ağa'nın H 1085 / M 1674-75 yılında yazdığı risaledir.²³ R. Osman, eline geçen bu risale sayesinde Cihânnümâ Kasrı içindeki muhtelif odaların büyük bir kısmının yerlerini tespit edebilmiştir. Buna göre, Kasr'ın alt katında; *kütüphane, nöbetçi ağalar odası, hamam, silahdar ağalara ait daire, bevaban-ı hassa ocağı*, üst katta ise, *hırka-i saadet odası, taht-ı hümayun odası, selatinin ikametine mahsus oda, haznedar ağaya mahsus divan odası, silahdar ağaya mahsus divan odası* bulunmaktaydı. Burcun yedi katı ise aşağıdan yukarıya doğru şöyle sıralanmaktaydı: bodrum katında *tavanı kubbeli bir sofa*, onun üstünde teşrifat kapısının açıldığı *mermer döşeli dîvân-hâne*, onun üstünde *başka bir dîvân-hâne* daha, onun üstünde *cephanelik*, onun üstünde *tuğ ve sancak-ı şerif odası*, onun üstünde *evliya odası, has oda, yediler odası*, en üstte ise *cihânnümâ odası* bulunmaktaydı.²⁴

R. Osman eserinde elindeki kaynaklara göre²⁵ Kasr'ın bir restitüsyonunu yapmış (Plan No. 3-4), ancak bunu yaparken ilk elden gözlemler yerine, keşif defterinin verilerini referans almıştır (Plan No. 2). Yazara göre Edirne Sarayı'nın en “cesim” dairesi olan Kasır 1000 m terbî'inde bir sahada bodrum katı ve onun üzerindeki iki katlı bir yapıydı. Kasr'ın merkezinde ise tamamen kârgir olarak inşa edilmiş 39 zira' yüksekliğinde yedi kattan müteşekkil kule

¹⁹ Akt. Osman, *age.*, s. 73-74; Ünver, *Edirne'de Fatih'in Cihannümâ Kasrı*, s. 14; Şehsuvaroğlu, *age.*, s. 11; Eldem, *age.*, s. 49.

²⁰ Arel, “Cihannüma Kasrı...”, s. 99.

²¹ Erdem, *age.*, s. 26-28.

²² Erdem, *age.*, s. 26-27.

²³ R. Osman'ın kullanmış olduğu bu kıymetli eser, IV. Mehmed'in Edirne Sarayı'nda ikamet ettiği dönemde Bostancıbaşı olan Âşık Ali Ağa'nın H 1085 / M 1674-75 yılında yazmış olduğu ve *Saray-ı Cedîd-i Sultanî* olarak bilinen risaledir. Ne yazık ki günümüze gelemeyen eser R. Osman'ın anlatısına göre, yirmi beş santim tulünde ve on iki santim arzında otuz iki sayfadan müteşekkildi. Risale bazı saray aksamı ve kasırların taksimatını gösteren bilgileri ihtiva etmekteydi. Osman, *age.*, s. 115.

²⁴ Osman, *age.*, s. 73-74, dipnot 23; E. Hakkı Ayverdi, 18. yüzyıl sonlarına ait bu isimlendirmenin zaman zaman değiştiğini belirtir. Ayverdi, *age.*, s. 244; S. Ünver de bu düşüncüyü destekler ve Saray ile ilgili yapılan son keşiflerden birinde, Cihânnümâ Kasrı'ndaki odaları sıralarken benzer isimleri zikreder. Ünver, *Edirne'de Fatih'in Cihannümâ Kasrı*, s. 11; S. H. Eldem, üst katta dört oda ve üç dîvân-hâne, alt katta altı oda ve hasoda ağalarına ait koğuş, bir dîvân-hâne ile sofa bulunduğunu belirtir. Erdem, *age.*, s. 50.

²⁵ R. Osman'ın eserinde kullanmış olduğu kaynaklar için bkz. Osman, *age.*, s. 111-118.

bulunmaktaydı. Kulenin yan ve arakasındaki birimler kesme taş ile yapılmış, 1,5 m aralıklı meşe ağacından üç sıra hatıl kullanılmıştı.²⁶ Kasr'ın selâtin camilerinin kapılarına benzeyen (Resim No. 7) yedi sıra mukarnaslı basık kemerli kapısından bir dîvânhâneye girilmekteydi (Plan No. 4) Giriş sofası olarak tanımlanabilecek dîvânhânenin üç cephesinde kemerli üç kapı bulunmaktaydı. Dîvânhânenin 6 zira' yüksekliğindeki duvarlarının 4 zira'sı mermer kaplı, geri kalanı ise sıvalıydı. Ayrıca bu mekânda bir de her bir kenarı 5 zira' olan fiskiyeli bir havuz bulunmaktaydı.²⁷

Dîvânhânedeki kapılardan ikisine göre daha yüksek olan kapı ile taht-ı hümâyûn dîvânhânesine geçilmekteydi (Plan No. 4). Dîvânhânedeki ceviz ağacından yapılmış, sedef, bağa ve fil dişi parçalarla işlenmiş bir taht bulunmaktaydı. Diğer iki kapı ise iki büyük odaya açılmaktaydı. Kasr'ın katlarına, cihânnümâ ve burcun odalarına çıkışı sağlayan merdivenler bodrum katında bulunan kapıdan sağlanmaktaydı. Bodrumdan başlamak üzere kuleye doğru çıkıldıkça, her katta geçişi sağlayan bir kapı mevcuttu. Merdivenler cihânnümâyâ kadar bu planda yirmi dört metre kadar yükselmekteydi.²⁸

Kasr'ın zemin katında *kütüphanê-i hümâyûn*²⁹ bulunmaktaydı.³⁰ Kasr'ın katlarına, cihânnümâ ve burcun odalarına çıkışı sağlayan ve 142 basamaktan müteşekkil³¹ merdivenler yukarıda da belirtildiği üzere bodrum katından başlanmaktaydı (Plan No. 2). Merdivenler her kata bir kapı ile açılacak şekilde tasarlanmış ve en üstteki cihânnümâ katına ulaşmaktaydı. Merdiven cihânnümâyâ kadar bu planda yirmi dört metre kadar yükselmekteydi.³² R. Osman, dönem şairlerinin Kasr'ın yedinci katı cihânnümâyı öven dizeler yazdığını aktarır.³³

S. H. Eldem, kulenin en üstündeki cihânnümâ katının sekiz köşeli ve duvarlarının da kesme taştan yapıldığını söylemektedir.³⁴ 24 m yükseklikteki cihânnümâ odasının dört kapısı ve dört penceresi bulunmaktaydı. Kapı ve pencereler odanın çevresinde bulunan 3 m genişliğindeki, 16 köşeli üzeri saçak ile çevrili balkon şeklindeki bir galeriyle çevriliydi. Saçak kısmını 6 zira' yükseklikteki 32 sütun taşımaktaydı. Bunların arasında ise üstte 2x4 zira' ölçüsünde kafesler ve altta ise korkuluklar bulunurdu. Mevcut bu tasarım tamirler sonrasında değişmiş ve dehliz kaldırılarak duvar ve duvarda da seyrek pencereler ile mermer taklidi kaplamalar yapılmıştır.³⁵ Cihânnümâ odasının üzeri süslü bir kubbe³⁶ ve bunun üzerinde ise tamamen kurşun ile kaplanmış sakflı ve sivri külah vardı. 1800 yıllarında odanın üzerindeki kubbenin yerine elvan boyalı şişe tavan yapılmıştır.³⁷

²⁶ E. H. Ayverdi'ye göre Kasr'ın birinci kata kadar olan duvarları başka yapılardan getirilen taşlar ile geri kalan kısmı ise yapı için üretilen taşlardan yapılmıştır. Ayverdi, *age.*, s. 255.

²⁷ Osman, *age.*, s. 71; Ünver, *Edirne'de Fatih'in Cihannümâ Kasrı*, s. 5; Şehsuvaroğlu, *age.*, s. 10; Ayverdi, *age.*, s. 255; Eldem, *age.*, s. 49, 53.

²⁸ Osman, *age.*, s. 71; Ünver, *Edirne'de Fatih'in Cihannümâ Kasrı*, s. 4; Şehsuvaroğlu, "Edirne'de Fatih'in Sarayı", s. 11.

²⁹ Kitaba meraklı bir padişah olan II. Mehmed bu kütüphanenin kurucusudur. S. Ünver, sultanın şehzadeligi döneminde Manisa'da bir kütüphane kurduğunu, daha sonra Edirne'ye geldiğinde beraberinde kitaplarını da getirdiğini söyler. Ünver, *Edirne'de Fatih'in Cihannümâ Kasrı*, s. 12.

³⁰ Kütüphane 1776 yılında Mabeyn Camisi'nde meydana gelen yangında etkilenmiş, içindeki eşyalar ve kitaplar zarar görmüştür. Ünver, *Edirne'de Fatih'in Cihannümâ Kasrı*, s. 13.

³¹ Ünver, *Edirne'de Fatih'in Cihannümâ Kasrı*, s. 13.

³² Kasr'ın bu tasarımı Orta Çağ Avrupası'nın şatolarını hatırlatmaktadır. Osman, *age.*, s. 71-72. Zira S. Ünver, Kasr'ın duvarlarının kalınlığından dolayı bir Orta Çağ şatosu benzetmesi yapar. Ünver, *Edirne'de Fatih'in Cihannümâ Kasrı*, s. 10. S. Eldem de Kasr'ın odaları arasındaki birbirine olan geçişlerinden dolayı Orta Çağ kalelerini hatırlattığı görüşündedir. Eldem, *age.*, s. 49-53.

³³ Osman, *age.*, s. 69.

³⁴ Eldem, *age.*, s. 48.

³⁵ Eldem, *age.*, s. 48.

³⁶ S. Ünver, odanın tavanının bir zamanlar tahta üzerine işlenmiş nakışlı olduğunu ve bu süslemeler ile Kum Kasrı kışlık dîvânhânesi tavanındaki süslemelerin aynı tarzda yapılmış olduğunu söyler. Ünver, *Edirne'de Fatih'in Cihannümâ Kasrı*, s. 4, 10, 13.

³⁷ Eldem, *age.*, s. 49.

2. Kasır'da Yapılan 1171 (1757-58) Tarihli Tamirat Kayıtları

Tamamen kârgir olarak büyük kesme taştan inşa edilmiş olan Cihânnümâ Kasr'ı farklı dönemlerde bir dizi tamirat görmüştür. Fatih Sultan Mehmed'in ardından tahta çıkan oğlu Bayezid'in (1481-1512) saltanat yıllarında H 895 / M 1490 yılına ait harç-ı hâssa muhasebesi defterinden anlaşıldığı kadarıyla *kasr-ı bâlânın* tavanı (muhtemelen Cihânnümâ Kasrı) ile mutfaklar, su yolları, cami ve sebil tamir edilmiştir.³⁸ Abdurrahman Hıbrî Efendi H 1046 / M 1636-7 tarihli "Enîsü'l Müsâmîrîn" adlı eserinde II. Ahmed'in (1691-95) padişahlığı yıllarında, H 1104 / M 1692 tarihinde onarıldığını ve bazı değişikliklere uğradığını belirtmektedir.³⁹ Bununla birlikte bu tarihten sonraya ait yayımlanmış keşif ve onarım belgeleri,⁴⁰ yapının 19. yüzyılın başlarına kadar onarılmaya devam edildiğini ve bazı eklentilerle genişletildiğini de göstermektedir.

Kasır'da yapılan onarımlardan bir diğeri ise III. Mustafa'nın (1757-74) iktidar yıllarında gerçekleşen H 1171 / M 1757-58 yılı tamiratıdır.⁴¹ Bilindiği üzere III. Ahmed'in (1703-30) tahttan indirilmesinin ardından Edirne Sarayı uzun bir süre terk edilmiş ve eski görkemli günlerinden uzak bir süreç yaşamıştır. Ancak III. Mustafa tahta çıktıktan sonra Saray'ın harap bir hâle geldiğini söyleyerek tamir edilmesini emretmiştir.⁴² Sultan'ın emriyle başlatılan tamirat kapsamında Saray'ın büyük bir bölümünde çalışmalar başlatılmış ve Cihânnümâ Kasrı'nda da bir dizi onarım yapılması öngörülmüştür. Tamirata ilişkin kayıtlardan anlaşıldığı kadarıyla yapılması öngörülen onarım kapsamlı bir çalışmayı ihtiva etmemektedir. Kasr'ın dışında ve içinde yapılacak olan tamirat için toplam 2.517.060 akçe masraf öngörülmüş, ancak bu meblağdan 1.536.610 akçe tenzilât yapılarak tutar 980.450 akçeye düşürülmüştür.⁴³

³⁸ M. Tayyib Gökbilgin, *XV-XVI. Asırlarda Edirne ve Paşa Livası Vakıflar-Mülkler-Mukataalar*, İstanbul 1952, s. 97-102.

³⁹ Akt. Arel, "Cihannüma Kasrı...", s. 99.

⁴⁰ Yayınlanan belgeler arasında H 27 Zilhicce 1217 / M 20 Nisan 1803 tarihli bir keşifname defteri bulunmaktadır (Yay. Ünver, *Edirne'de Fatih'in Cihannümâ Kasrı*, s. 23-24; Eldem, *age.*, s. 38-39; Osman, *age.*, s. 146). Defter, yapılan bir dizi tamirata ve Kasr'ın odalarına ilişkin bilgileri ihtiva etmektedir. Bununla birlikte keşifin ehemmiyeti keşif sırasında Saray'ın bir de vaziyet planının çıkarılmış olmasıdır. Defter hassa mimar Ahmed Nuri Efendi ile Agop Kalfa tarafından tanzim olunmuştur. Bu tespit sırasında çizilen plan daha sonra İkinci Ordu kalfası Edirneli Avadis Benliyan tarafından kopyalanmıştır (Plan No. 1). Ardından R. Osman, Benliyan'dan aldığı bu planı istinsah etmiştir (Osman, *age.*; Kazancıgil, *age.*; Mustafa Özer, "Edirne Yeni Saray'ın Avadis Benliyan Tarafından Hazırlanan 1905 Tarihli Vaziyet Planı Hakkında Düşünceler", *14th International Congress of Turkish Art Proceedings*, Paris 2013, s. 559-566). Bir başka defter ise H 17 Zilhicce 1222 / M 15 Şubat 1808 tarihli (Yay. Ünver, *Edirne'de Fatih'in Cihannümâ Kasrı*, s. 24-25; Eldem, *age.*, s.39-41; Osman, *age.*, s.138-145). Defterde yapılan keşif bedeli 5 yük, 11.859 kuruş 31 akçe olarak belirtilmektedir (Ünver, 1953, s. 24). H 1225 / M 1810 tarihli bir diğer defter yine Kasır hakkında önemli bilgiler sunmaktadır (Yay. Eldem, *age.*, s. 30-41; Ayverdi, *age.*, s. 243-248). H 1242-1243 / M 1826-1827 tarihli bir başka defterden ise Kasr'ın harap bir hâle olduğu anlaşılmaktadır (Yay. Ünver, *Edirne'de Fatih'in Cihannümâ Kasrı*, s. 25-26; Yay. Osman, *age.*, s. 147-157). H 1284 / M 1867 tarihinde başlanan ve uzun süre devam eden bir tamirat ise Sultan Abdülaziz'in Edirne'ye geleceği düşünüldükten Vali Hurşit Paşa tarafından başlatılan tamirattır (Yay. Ünver, *Edirne'de Fatih'in Cihannümâ Kasrı*, s. 26-27; Eldem, *age.*, s. 26-27).

⁴¹ Bkz. T.C. Cumhurbaşkanlığı Devlet Arşivleri Başkanlığı Osmanlı Arşivi [BOA]. Bâb-ı Defterî, Başmuhasebe Bina Eminliği [D.BŞM.BNE.d.] 15933. R. Osman, III. Mustafa döneminde yapılmış olan bazı tamiratlara değinir. Bunlardan biri Hamamizâde Yusuf Efendi'nin bina emini olarak tayin edildiği 1171 (1757-58) yılına ait tamirattır. Ayrıntılı malumat vermeyen yazar, yapılan tamirata şöyle değerlendirir: "harabiyetin vüsatine nisbet büyük bir şey yapılamamıştır". Yine yazar, Haşim Bey'in 1177 (1763-64) yılında Saray'ın tamirat müdürü olarak atandığını, ancak çok geçmeden azledildiğinden tamiratın yarım kaldığını da belirtmektedir. Osman, *age.*, s. 41-41; 1171 (1757-58) tamiratına ilişkin olarak bkz. Bkz. Miraç Tosun, "Şan-ı Devlet-i Aliyye'yi Korumak ya da Edirne Sarayı'nı Tamir Etmek", *History Studies, International Journal of History*, Volüm: 6, I. 6, 2014, s. 184.

⁴² Bkz. Topkapı Sarayı Müzesi Arşivi [TSMA.] Defter [D]nr. 9566; Bkz. Tosun, *age.*, s. 184; Tamirata ilişkin dönem kaynağı olarak Ahmed Vâsîf Efendi'ni tarihi için bkz. Nevzat Sağlam, *Ahmed Vâsîf Efendi ve Mehâsinü'l-âsâr ve Hakâ'iku'l-ahbâr'ı 1166-1188 / 1752-1774 (İnceleme ve Metin)*, Yayımlanmamış DT, Marmara Ü. SBE, İstanbul 2014, s. 116-117.

⁴³ "Zikr olunan cihân-nümânın bi'l-cümle ta'mîrâtı masârîfî olan yalnız yirmi beş yük on yedi bin altmış akçe olmağın meblağ-ı mezbûrdan on beş yük otuz altı bin altı yüz on akçesi tenzil ve fîrûnihâde olunup bâkî kalan

Kayıtlarda öncelikle Kasr'ın, arz odası tarafına bakan merdivenin önündeki “küfegî kemer nerdübân kapısı”nın (*kadd[en]: 4 zirâ'; arzan: 3 zirâ'; terbî'î: 12 zirâ'; fî 360*) 4.320 akçeye mücedded tamir edilmesi planlanmıştır. Bununla birlikte (*tûlen: 24 zirâ'; kadden: 1,5 zirâ'; terbî'î: 36 zirâ'; fî 240*) 8.640 akçeye merdivenin iki tarafına küfegî korkuluk⁴⁴ yapılacaktır. Ayrıca (*tûlen: 6 zirâ'; arzan: 5 zirâ'; terbî'î: 30 zirâ'; fî 180*) 5.400 akçeye “nerdübân-ı mezkûre sahnında müceddeden kened ve zıvana ve kurşun ile vaz' olunacak”tır.⁴⁵

Merdivenlerin ardından yapılacak tamirat (*tûlen: 84 zirâ'; arzan: 43 zirâ'; terbî'î: 3.612 zirâ'*) 288.960 akçe bütçe ayrılan Kasır'daki dîvânhânenin sakf kurşununun tevdîdidir. Bununla birlikte dîvânhânenin etrafındaki “sütûn-ı kebîrelere müceddeden dört kat taban için kebîr çapalar”a (*tûlen: 80 zirâ'; arzan: 2 zirâ'; terbî'î: 160 zirâ'; fî 240*) 38.400 akçe masraf yapılacaktır. Dîvânhâne yapılmaması planlanan bir başka tamirat ise daha kapsamlıdır. Buna göre geçen zaman içinde “bi'l-küllîyye fenâ bulan” dîvânhâne mahalline “on ikişer aded demir bağlama biri kamalı ve on iki aded mücedded kebîr vürdinârları mevcûd tabanları üzerine ba'de'l-vaz' meşe tahtası mücedded döşeme ve döşeme-i mezkûre üzerine dahi kireç ve horasan vaz'ıyla mevcûd mermerleri ağardılıp yerine mücedded döşeme” yapılacak ve bu iş için (*tûlen: 50 zirâ'; arzan: 15 zirâ'; terbî'î: 750 zirâ'; fî 100*) 75.000 akçe harcanacaktır.⁴⁶

Dîvânhânedeki bir başka tamirat ise boya ve sıva işidir. Buna göre “on ikişer zirâ' yirmi giriş ve on iki vürdinâr-ı kebîr bırakma tabanları ve demir bağlamaları ile mücedded elvân boyalı tavana” (*tûlen: 50 zirâ'; arzan: 15 zirâ'; terbî'î: 750 zirâ'; fî 100*) 75.000 akçe, dîvânhânenin etrafındaki mevcut “sütûn-ı kebîrlere mücedded boya”ya ise (*terbî'î: 600 zirâ'; fî 50*) 30.000 akçe masraf yapılacaktır. Bununla birlikte dîvânhânenin kapısının da tamire ihtiyacı olduğu anlaşılmaktadır. Zira mermer kapının üzerindeki yazılar (*terbî'î: 6 zirâ'; fî 80*) 480 akçeye mücedded boyanıp, altınlanacak, (*tûlen: 45 zirâ'; arzan: 15 zirâ'; terbî'î: 735 zirâ'; fî 50 ma'a iskele*) 36.750 akçeye kapının iki tarafındaki duvarlardaki mevcut mermerlerin “ağardılması ve bâlâ-yı mermerlere mücedded sıva” yapılacaktır.⁴⁷ Aynı mahalde etrafı “kârgîr dîvârlı memşâ”dan da söz edilmektedir. Memşânın tavan ve sakf kurşununun tamiri için (*tûlen: 8 zirâ'; arzan: 4 zirâ'; terbî'î: 32 zirâ'; fî 360*) 11.520 akçe bütçe ayrılmıştır.⁴⁸

Kayıtlardan anlaşıldığı kadarıyla tamiri öngörülen bir başka yer ise dîvânhânenin arkasında bulunun şadırvan mahallidir. Bu mahalde (*tûlen: 10 zirâ'; arzan: 10 zirâ'; terbî'î: 100 zirâ'; fî 80*) 8.000 akçe harcanacak olan elvân boyalı mücedded tavan tamirinden başka, (*terbî'î: 120 zirâ'; fî 180*) 21.600 akçeye mevcut mahallin mermer döşemesi ve havuzun mermerinin ağartılması da yapılacaktır. Aynı mahallin dört duvarının mevcut mermerlerinin de tamire ihtiyacı olduğu belirtilmektedir. Buna göre mermerlerin ağartılması ve “bâlâ-yı mermerleri tevdîd-i sıva olunan dîvârlar”a (*tûlen: 40 zirâ'; kadden: 15 zirâ'; terbî'î: 600 zirâ'; fî 80*) 48.000 akçe harcanacaktır. Ayrıca buranın “etrâf-ı erba'asına müceddeden dökme cam-ı dîvâr ma'a astarı” için (*4 aded; beheri: kadden 1,5 zirâ', arzan 1 zirâ'; fî 720*) 2.880 akçe masraf çıkarılmıştır. Bu bölümde yapılacak son bir işi ise (*beheri: kadd[en] 3 zirâ', arzan 3 zirâ' 9 parmak; terbî'î: 36 zirâ'; fî 120*) 4.320 akçeye dört adet Arabî kapının tevdîdidir.⁴⁹

Kayıtlar, şadırvan mahallinin sağında bulunan mahaldeki tamirattan da söz etmektedir. Yaklaşık (*tûlen: 15 zirâ'; arzan: 15 zirâ'; terbî'î: 225 zirâ'; fî 180*) 40.500 akçe gerekli olduğu belirtilen tamirat kapsamında “demir bağlamalı yirmi vürdinar bırakma taban ve on beşer zirâ' kirişli omurga üzerine meşe tahtası ve sütûn üzerine kireç ve horasan vaz'ıyla mermer-i

dokuz yük seksen bin dört yüz elli akçe ile mahall-i mezbûrların ta'miri muktezî olan mahalleri ta'mir ve tekmil olunmak üzere mi'mâr ağa ma'rifetiyle işaret olunmağa şerh verildi. BOA.D.BŞM.BNE.d. 15933, s. 39.

⁴⁴ Kayıtlarda “her bir korkuluk kendi zıvana ve kurşun ile yerine vaz' olunur” notu düşülmüştür. BOA.D.BŞM.BNE.d. 15933, s. 36.

⁴⁵ BOA.D.BŞM.BNE.d. 15933, s. 36.

⁴⁶ BOA.D.BŞM.BNE.d. 15933, s. 36.

⁴⁷ BOA.D.BŞM.BNE.d. 15933, s. 36.

⁴⁸ BOA.D.BŞM.BNE.d. 15933, s. 36.

⁴⁹ BOA.D.BŞM.BNE.d. 15933, s. 36.

mevcûdeleri ağardılıp tecdîden döşemesi” yapılacaktır. Bu mahallin elvân boyalı tavanın tecdîdi için de (*terbî'î: 225 zirâ'; fi 80*) 18.000 akçe harcanacaktır.⁵⁰

Tamirat yapılacak yerler arasında taht-ı hümâyûnun da adı geçmektedir. Burada yapılacak bir dizi tamirat arasında (*tûlen: 10 zirâ'; arzan: 9 zirâ'; terbî'î: 90 zirâ'; fi 100*) 9.000 akçe harcanarak taht-ı hümâyûn üzerine lamba pervâzlı elvân boyalı altın şişeli mücedded tavan bulunmaktadır. Ayrıca (*terbî'î: 304 zirâ'; fi 150*) 45.600 akçe masraf kapsamında ise “etrâf-ı dîvârda mevcûd kâşî-i masna' ta'mîri” ve “bâlâ-yı kâşî mücedded” sıva yapılacaktır. Bununla birlikte taht-ı hümâyûnda mevcut pencere kanatları, cam ve “çârçûbe” camların tecdîdi ile “münakkaş cam-ı dîvârları silinme ta'mîri”ne ise sadece (*6 adet; fi 40*) 240 akçe ayrılmıştır.⁵¹

Kayıtlarda taht-ı hümâyûnun arkasında bulunan şîrvânlı mahallin de adı geçmektedir. Burası için harcanacak (*tûlen: 15 zirâ'; arzan: 15 zirâ'; terbî'î: 225 zirâ'; fi 180*) 40.500 akçe kapsamında: “demir bağlama ile taan-ı mezkûre ve giriş omurgaları vaz'ıyla elvân boyalı mücedded tavan”, ayrıca (*138 zirâ'; fi 140*) 33.120 akçeye bağlama ve bırakma taban ile giriş vaz'ı, şişe tahtası döşenip üzerine de tuğla döşemesi yapılacaktır. Bununla birlikte kayıtlarda duvarların mermerlerinin de döküldüğü belirtilmektedir. Bu kapsamda (*tûlen: 6 zirâ'; arzan: 8 zirâ'; terbî'î: 480 zirâ'; fi 80*) 38.400 akçe harcanarak, duvarda dökülen mermerler ağartılacak, noksan olanlar yerlerine konacak, sıva yapılıp tamir edilecektir. Son bir tamirat ise (*6 adet, fi 720*) 4.320 akçeye “cam-ı dîvâr” tecdîdidir.⁵²

Tamir edilmesi planlanan bir başka yer ise adı geçen mahaldeki aralık dehliz olarak zikredilmektedir. Dehlizde yapılacak tamirat “müceddeden sıva ve cam-ı dîvâr ve çârçûbe cam ve kanad ve pencere ve münakkaş tavanı” olarak belirtilmektedir.⁵³

Dehlizin batısındaki hâs oda kapısının kemerinde ve sakf kurşunlarında yapılacak olan tamirat için (*tûlen: 84 zirâ'; arzan: 43 zirâ'; terbî'î: 3.612 zirâ'; fi 60*) 216.720 akçe masraf öngörülmektedir. Bununla birlikte (*tûlen: 84 zirâ'; arzan: 48 zirâ'; terbî'î: 3.612 zirâ'; fi 80*) 288.960 akçe harcanacak bir tamirat ise “taht-ı sakf-ı mezkûreye vürdinar ve giriş bırakma ve demir bağlamalarıyla mahall-i mezkûre mücedded tavan” olarak belirtilmektedir. Aynı mahalde ihtiyaç duyulan iki adet mücedded “kapıyı Arabî” için (*beheri: kadden 3 zirâ'; arzan: 3 zirâ'; fi: 900*) 1.800 akçe harcanacaktır. Bununla birlikte mevcut “sütun-ı kebîrlerin tecdîd-i boyaları”na (*terbî'î: 600 zirâ'; fi: 50*) 30.000 akçe masraf çıkarılmıştır. Ayrıca (*terbî'î: 160 zirâ'; fi: 50*) 8.000 akçeye sütun aralarındaki trabzanların tecdîdi ve boyaması yapılacaktır. Bu mahallin duvarının üç tarafına yapılacak sıva için de (*tûlen: 170 zirâ'; kadden: 8 zirâ'; terbî'î: 1.360 zirâ'; fi 50*) 68.000 akçe gerekmektedir. Aynı mahalde (*tûlen: 84 zirâ'; arzan: 43 zirâ'; terbî'î: 3.612 zirâ'; fi 80*) 288.960 akçe harcanacak tamirat ise şöyle tarif edilmektedir: “vürdinâr ve giriş bırakmalı ve demir bağlamalı ve meşe tahtası döşeyip üzerine horasan ve kireç vaz'ıyla mermer-i mevcûde ağardılıp mücedded döşemesi”.⁵⁴

Kayıtlarda adı geçen mahallin sol tarafında yıkılmaya yüz tuttuğu “mâil-i inhidâm olup” belirtilen ve tamire muhtaç olan mahallin (*tûlen: 28 zirâ'; arzan: 12 zirâ'; terbî'î: 336 zirâ'*) 26.880 akçe harcanarak sakf kurşunlarının tamiri yapılacağı belirtilmektedir. Ayrıca (*tûlen: 25 zirâ'; arzan: 10 zirâ'; terbî'î: 250 zirâ'; fi 100*) 25.000 akçe ile sakfın münakkaş tavanı müceddeden tecdîd olunacaktır. Bununla birlikte (*terbî'î: 250 zirâ'; fi 80*) 20.000 akçe döşemenin tamirine harcanacaktır. Kayıtlarda mevcut duvarların da tamir edilmesi gerektiği belirtilmektedir. Mahallin “etrâf dîvârı”nın tecdîdi için (*tûlen: 65 zirâ'; arzan: 8 zirâ'; terbî'î: 520 zirâ'; fi 40*) 20.800 akçe, (*terbî'î: 520 zirâ'; fi 30*) 15.600 akçe ise duvarların sıvasına

⁵⁰ BOA.D.BŞM.BNE.d. 15933, s. 37.

⁵¹ BOA.D.BŞM.BNE.d. 15933, s. 37.

⁵² BOA.D.BŞM.BNE.d. 15933, s. 37.

⁵³ BOA.D.BŞM.BNE.d. 15933, s. 37.

⁵⁴ BOA.D.BŞM.BNE.d. 15933, s. 37.

harcanacaktır. Odanın tüm pencereleri ve “cam-ı dîvârı” için de (4 aded, beheri: kadden 1,5 zirâ', arzan 1 zirâ'; fî 1.440) 5.760 akçe masraf belirtilmektedir.⁵⁵

Kayıtlarda yukarıda zikredilen mahalden başka “âhar mahallin” adı da geçmektedir. Burada yapılacak işler arasında (tûlen ve arzan; terbî'î: 250 zirâ'; fî 50) 12.500 akçeye münakkaş tavanın tamiri ile (terbî'î: 250 zirâ'; fî 80) 20.000 akçeye mermerlerin ağartılması ve döşemenin tecdîdi zikredilmektedir. Ayrıca (6 aded; beheri: kadden: 1,5 zirâ'; arzan: 1 zirâ'; fî: 620) 3.720 akçe ile de “mücedded cam-ı dîvâr ve çârçûbe cam ve kanad ve pencereleri” onarılacaktır.⁵⁶

Kayıtlarda Cihânnümâ Kasrı'nın örtüsünün sakf kurşununun tecdîdinden de söz edilmektedir. Kurşunun tamiri için gerekli olan para (terbî'î: 1.100 zirâ'; fî 80) 88.000 akçedir. Bununla birlikte çatının saçağını taşıyan otuz iki kirişin tamirine ise (terbî'î: 300 zirâ'; fî 80) 24.000 akçe harcanacaktır. Destekle duvar arasındaki bölümün tavanının tamirine ise (terbî'î: 210 zirâ'; fî 50) 10.500 akçe gerekmektedir. Ayrıca odanın eksik olan mermerlerinin tamamlanması ve ağartılması için 22.400 akçe harcanacaktır. Bununla birlikte desteklerin arasındaki boyalı kafes ve tırabzanın tamiri ise (devren: 70 zirâ'; kadden: 3 zirâ'; terbî'î: 210 zirâ'; fî 130) 25.200 akçeye mal olacaktır. Bununla birlikte kafesin üzerine yeni bir tel kafes yapılması da gerekmektedir. Bu iş için ise (devren: 70 zirâ'; kadden: 5 zirâ'; terbî'î: 350 zirâ'; tel fî 12) 42.000 akçe ve (terbî'î: 350 zirâ'; fî 600) 35.000 akçeye ihtiyaç duyulmaktadır.⁵⁷

Kayıtlarda bu mahallin dört duvarının tamiri gerektiği ve yapılacak (devren: 40 zirâ'; arzan: 1 zirâ'; kadd[en]: 3,5 zirâ'; terbî'î: 40 zirâ'; fî 240) 9.600 akçe masraf kapsamında: “etrâf-ı erba'ası demir kirişli simid bağlamalı kenedli ve kurşunlu yüzü som taş dîvâr yerlerinden ayrılıp ziyâde mâil-i inhidâm olmağın ba'de'l-hedm tecdîd olunacak yüzü yunma ve derûnu sıvalı som dîvârın tecdîd” olunacağı belirtilmektedir. Ayrıca adı geçen duvarlarda taş söveli iki adet kapı ile iki adet pencere olduğu ve bunların tamirine de (beheri: terbî'î: 7 zirâ'; 28 zirâ'; fî 120) 3.360 akçe gerektiği zikredilmektedir. Bu mahalde (tûlen: 11 zirâ'; arzan: 10 zirâ'; terbî'î: 121 zirâ'; fî 100) 12.100 akçeye yapılacak bir tamirat ise “derûn-ı dîvâr-ı mezkûrede mevcûd lamba pervâzlı la'li boya zeminli altınlı şişeli tavanın tecdîd-i boya ve altını” olarak belirtilmektedir. Mevcut mahalde münakkaş döşeme cam-ı dîvâr tamirine ise (4 aded; tûlen ve arzan: 1 zirâ'; fî 480) 1.920 akçe bütçe ayrılmıştır. Burada bulunan iki kapı için alınacak “kapı-yı Arabî”ye (beheri: kadden: 3,5 zirâ'; arzan 2,5 zirâ'; fî 1.800) 3.600 akçe ödenecektir. Yine bu mahalde iki adet pencere kanadı ve cam çerçevesi için (beheri: kadd[en] 3,5 zirâ'; arzan: 2 zirâ'; fî 440) 2.880 akçe hesap çıkarılmıştır. Bu mahalde (121 zirâ'; fî 60) 7.260 akçe harcanarak yapılacak bir başka tamirat ise tahta döşemededir. Bununla birlikte odanın mevcut merdivenin kapısı için (kadden: 3,5 zirâ'; arzan: 2 zirâ') 900 akçeye çerçevesiyle birlikte bir kapı alınacaktır. Merdivenin başına mücedded Bağdadî tavana ise (terbî'î: 40 zirâ'; fî 120) 4.800 akçe gerekmektedir.⁵⁸

Bu mahalde dîvân-hâneye incek merdiven kademelerinde “münkesir” olanların tamirine (50 adet) 6.000 akçe ayrılmıştır. Ayrıca merdivenin “derûnuna” yapılacak mücedded sıvaya ise (terbî'î: 1.310 zirâ') 26.200 akçe ödenecektir. Dîvân-hânede yapılacak tamiratlardan bir diğeri ise (beheri: tûlen 15 zirâ'; kadden: 8 zirâ'; arzan 3 zirâ'; terbî'î: 360 zirâ'; fî 120) 43.200 akçe harcanacak olan 4 adet “demir pencereli ve çârçûbeli camlı kurşun pûşîdeli tecdîd olunacak kebîr bâdgîr pencereler”in tecdîdir.⁵⁹

Kayıtlarda Kasr'ın merdivenlerinin bitişiğindeki mevcut çeşmenin de tamire ihtiyacı olduğu belirtilmektedir. Tamir için harcanacak (tûlen: 5 zirâ'; arzan: 2 zirâ'; kadden: 5 zirâ');

⁵⁵ BOA.D.BŞM.BNE.d. 15933, s. 37-38.

⁵⁶ BOA.D.BŞM.BNE.d. 15933, s. 38.

⁵⁷ BOA.D.BŞM.BNE.d. 15933, s. 38.

⁵⁸ BOA.D.BŞM.BNE.d. 15933, s. 38.

⁵⁹ BOA.D.BŞM.BNE.d. 15933, s. 39.

terbî'î: 5 zirâ'; fî 30) 1.500 akçe kapsamında: “küfegileri ağardılıp ve tekmîl-i noxsânı ve kireç ve horasan ve lökün kalay ve kened ve zıvana ve kurşun ile mahlût tecdîd-i havuz ve zânk taşı ile dîvâr-ı çeşme” onarılacaktır. Ayrıca çeşmenin hazinesine yapılacak olan sıva ile lökün kalaya (*terbî'î: 21 zirâ'; fî 80*) 1.680 akçe, bir adet kebîr lüleye 60 akçe ve kırılmış olan taş teknenin tamirine ise (*1 aded; 4 zirâ'*) 2.400 akçe harcanacaktır.⁶⁰

Değerlendirme ve Sonuç

Bu çalışmada Edirne'deki Sarây-ı Cedîd-i Âmire'nin Kum Meydan'ında bulunun Cihânnümâ Kasrı üzerinde durulmuştur. Ne yazık ki yapının çok az kısmı günümüze gelebildiğinden fiziki bir gözlem yapma imkanı bulunmamaktadır. Ancak yukarıda belirtilen kaynakların ışığında Kasr'ın tasvirini yapmak mümkün olabilmektedir. Bu kaynaklar arasında yer alan farklı dönemlere ait keşif defterleri yapı hakkında önemli bilgiler sunmaktadır. Mesela daha önce de belirtildiği üzere bunlardan biri H 27 Zilhicce 1217 / M 20 Nisan 1803 tarihli keşif defteridir. Bu defterin ehemmiyeti ise keşif sırasında Saray'ın bir vaziyet planının çizilmiş olmasıdır (Plan No. 1). Daha sonra İkinci Ordu kalfası Edirneli Avadis Benliyan tarafından kopyalanan ve Saray'ın mevcut yapılarını gösteren plan araştırmacılar tarafından referans alınmıştır.

S. H. Eldem Cihânnümâ Kasrı'nın mimari kıymetinin muhteşem sadeliğinde olduğunu söylemektedir.⁶¹ Gerçekten de Kasr'ın günümüze ulaşan görüntüleri bu savı kısmen doğrulamaktadır. Zira Eldem'in belirttiğinin aksine Kasr'ın önündeki merdivenler ve giriş kapısı oldukça dikkat çekicidir. 1829 tarihli bir çizim (Resim No. 7) ve H 1290 / M 1873-74 yılına tarihlenen bir resim kapının ihtişamını açıkça göstermektedir. Bununla birlikte Kasr'a ait tamirat kayıtları odaların içindeki tezyinattan da söz etmektedir. Sadece tamir kayıtları değil M 1740 yılında I. Mahmud'a gönderilen bir heyetle Edirne'yi ziyaret eden Johann Andreas Kempelen, ziyaretinden sonra yazdığı raporunda Saray'ın içinde bulunan çok yüksek ve dört köşe taşlardan yapılmış bir kuleden söz eder. Yapının içinin mermerlerle kaplı olduğunu söyleyen Kempelen, Kasr'a o dönemde “palatium sinicum (çinili köşk)” denildiğini belirtir.⁶² Bununla birlikte Kempelen, Kasr'ın çok uzun bir süredir terk edildiğini bu yüzden harap hâlde olduğunu da eklemektedir.⁶³

Kasır, muhtelif devirlerde tamirat geçirmiş, ancak 19. yüzyılın ikinci yarısının başlarından itibaren ise harap bir duruma gelmeye başlamıştır. Zira H 1290 / M 1873-74 tarihli bir resimde (Resim No. 5) Kasr'ın harap vaziyeti açıkça görülmektedir. Dış duvarlar sökülmiş ve pencere çerçeveleri ise yok olmuştur. Kapının önündeki merdivenler ise yıkık durumdadır. Bununla birlikte yan mekânların çatısı çökmüş ve silâhdar ağa daireleri tamamen harap olmuştur. M 1868 yılında yapılan tamirat sonrasında kapı önündeki teras ve merdivenler yıktırılmış, bunu yerine çite merdivenler inşa edilmiştir. Merdivenlerin önüne de bir çeşme konulmuştur. Ayrıca Kasr'ın açık sarı renkte olan dış duvarları kireç ve horasan harcı ile sıvanarak koyu sarı renge boyanmıştır. Duvarlara mermer taklidi süslemeler yapılmıştır.⁶⁴ Bu tamirattan kısa bir süre sonra H 1293 / M 1876-77 savaşında Vali Cemil Paşa tarafından içindeki cephaneye birlikte havaya uçurulan Kasır büyük hasar görmüştür. Bu olay neticesinde

⁶⁰ BOA.D.BŞM.BNE.d. 15933, s. 39.

⁶¹ Eldem, *age.*, s. 53.

⁶² Kreiser, *age.*, s. 127.

⁶³ F. Riedler, The Resurrection of Edirne's New Imperial Palace as National Heritage, Ed. In B. Krawiets and F. Riedler, *The Heritage of Edirne in Ottoman and Turkish Times: Continuities, Disruptions and Reconnections* Volum: 34, Walter de Gruyter GmbH & Co KG., Berlin and Boston 2019, pp. 210.

⁶⁴ Ünver, *Edirne'de Fatih'in Cihannümâ Kasrı*, s. 5, 10; Oktay Aslanapa, *Edirne'de Osmanlı Devri Abideleri*, İstanbul Üniversitesi Edebiyat Fakültesi Sanat Tarihi Enstitüsü, İstanbul 1949, s. 153; Eldem, *age.*, s. 50; Osman, *age.*, s. 70; Eldem, 1868 yılında yapılan tamir kapsamında Kasr'ın ön cephesindeki teras ve diğer birimlerin işi kolaylaştırmak için yıkıldığını söyler. Bununla birlikte yapılan tamiratın Kasr'ı harap durumdan koruduğunu da ekler. Eldem, *age.*, 55.

yanan Kasr'ın yine de kârgir kısımları ayakta kalmış, ancak sonraki yıllarda Kasr'ın kurtarılması yerine, kalan kısımları yavaş yavaş yok edilmiştir.

Bu çalışmada üzerinde durulan III. Mustafa dönemine ait H 1171 / M 1757-58 tarihli kayıtlarda Kasır içindeki mevcut mahallerin tamamının isimlerini zikredilmemiş sadece tamire muhtaç bölümlerin adları belirtilmiştir. Bunlar arasında *giriş dîvân hânesi, memşâ, dîvân hânenin arkasında bulunan şadırvan mahalli ve bunun sağındaki bir başka mahal, taht-ı hümâyûn ve bunun arakasındaki şirvânlı mahal, dehliz, hâs oda, cihânnümâ bölümü, dîvân hâneye inecek merdiven ve çeşme* bulunmaktadır. Anlaşıldığı kadarıyla adı geçen tüm bu mahaller harap hâldedir. Mesela dîvân hânedeki yapılması planlanan tamirattan söz edilirken zaman içinde “bi'l-küllüyye fenâ bulan” ve başka bir yerde ise “mâil-i inhidâm olup” ifadeleri kullanılmaktadır.⁶⁵ Kasr'ın uzun zaman kullanılmamış olması bu durumu anlaşılır kılmaktadır.

Yapılması planlanan tamirat Kasr'ın dış ve iç kısmını kapsamaktadır. Bazı bölümlerde döşemelerin veya duvarların tamir edilmesi, bazı yerlerde ise mermerlerin ağartılması veya tezyinatın yenilenmesi gerektiği dikkat çekmektedir. Mesela taht-ı hümâyûnda bulunan kâşilerin tamir edilmesi gerektiği belirtilmektedir. Bazı bölümlerde yapılacak işlerde ise ayrıntı verilmektedir. Kasr'ın girişindeki merdivenlerin iki tarafına yapılacak küfegî korkuluktan söz ederken “her bir korkuluk kendi zıvana ve kurşun ile yerine vaz” olunacak denilmektedir. Bir başka ayrıntı ise dîvân hânedeki karşımıza çıkmaktadır. Zaman içinde harap olan odada yapılacak tamirat kapsamında yapılması gerekenler sayılırken “on ikişer aded demir bağlama biri kamalı” veya “on iki aded mücedded kebîr vürdinâr” şeklinde ayrıntı verilmektedir.

Sonuç olarak Sultan III. Mustafa'nın emriyle başlatılan H 1171 / M 1757-58 yılı tamiratında Kasır'da esaslı bir değişiklik yapılmamış, mevcut mahallerin harap olan kısımlarının onarımına yönelinmiştir. Yapılmak istenen hızlı ve çabuk bir çalışma gibi görünmektedir. Bunda Sultan'ın Saray'ı ziyaret edecek olmasının önemli rolü olmalıdır.

Kaynakça

Arşiv Kayıtları

T.C. Cumhurbaşkanlığı Devlet Arşivleri Başkanlığı Osmanlı Arşivi [BOA],

Bâb-ı Defterî, Başmuhasebe Bina Eminliği [D.BŞM.BNE.d.] 15933.

Topkapı Sarayı Müzesi Arşivi [TSMA.]

Defter [D.nr.] 9566.

TTK [TTK.] Arşivi

HEE.159.19.1; HEE.159.19.2; OFS.76.11.3

Yayınlanmış Eserler

Abdurrahman Hibri, *Enîsü'l-Müsâmirîn, Edirne Tarihi 1360-1650*, çev. Ratip Kazancıgil, Edirne Valiliği, Edirne 1999.

Ahmed Bâdî Efendi *Riyâz-ı Belde-i Edirne, 20. Yüzyıla Kadar Osmanlı Edirne'si*, 1/1, hzl. Niyazi Adıgüzel-Raşit Gündoğdu, Trakya Üniversitesi Yay., Edirne 2014.

Arel, Arda, “Cihannüma Kasrı ve Erken Osmanlı Saraylarında Kule Yapıları Hakkında”, yay. hzl. Zeynep Ahunbay-Deniz Mazlum-Kutgün Eyüpgiller, *Prof. Doğan Kuban'a Armağan*, Eren Yay., İstanbul 1996, s. 99-116.

⁶⁵ BOA.D.BŞM.BNE.d. 15933, s. 36-37.

- Arel, Arda, "Lüleburgazda "Zindan Baba Türbesi" Olarak Anılan Yapı ve Edirne Yeni Saray'ın Cihannüma Kasrı Hakkında", *T.A.Ç. Vakfı Yıllığı*, C. I, 1991, s. 7-24.
- Aslanapa, Oktay, *Edirne'de Osmanlı Devri Abideleri*, İstanbul Ü. Edebiyat Fakültesi Sanat Tarihi Enstitüsü, İstanbul 1949.
- Ayverdi, Ekrem Hakkı, *Osmanlı Mi'mârisinde Fâtih Devri 855-886 (1451-1481)*, C. III., İstanbul Fetih Cemiyeti İstanbul Enstitüsü, İstanbul 1989.
- Baykal, İsmail H., *Enderûn Mektebi Tarihi*, İstanbul Fetih Derneği, İstanbul 1953.
- Demir, Önder, *Belgelerle Saray-ı Cedîd-i Âmire-i Edirne*, Yayımlanmamış YLT, İstanbul Ü. SBE, İstanbul 1999.
- Eldem, Sedat Hakkı, *Köşkler ve Kasırlar*, C. I, Devlet Güzel Sanatlar Akademisi, İstanbul 1969.
- Erdoğan, M. Akif, "Hikâye-i Tabib Beşir Çelebi ve Tarih-i Edirne İsimli Yazma Eser", ed. Deniz Saraç, *Doğumunun 65. Yılında Prof. Dr. Tuncer Baykara'ya Armağan, Tarih Yazıları*, IQ Kültür Sanat Yay., İstanbul 2006, s. 174-205.
- Evliyâ Çelebi b. Derviş Mehmed Zillî, *Evliyâ Çelebi Seyahatnâmesi, Topkapı Sarayı Kütüphanesi Bağdat 305 Numaralı Yazmanın Transkripsiyonu-Dizini*, III. Kitap, hzl. Seyit Ali Kahraman-Yücel Dağlı, Yapı Kredi Yay., İstanbul 1999.
- Gökbilgin M. Tayyib, "Edirne", *MEB. İslam Ansiklopedisi*, C. 4, 1993, s. 107-127.
- Gökbilgin M. Tayyib, *XV-XVI. Asırlarda Edirne ve Paşa Livası Vakıflar-Mülkler-Mukataalar*, İstanbul 1952.
- Hekim Beşir Çelebi, *Karamanlı Hekim Beşir Çelebi'nin Edirne Tarihçesi ve Çirmen Sancakbeği Karaman Beğ*, çev. Ali Gülcan, Doğu Matbaası, Karaman 1979.
- Kazancıgil, Ratip, *Edirne Sarayı ve Yerleşim Planı*, Türk Kütüphaneciler Derneği Edirne Şubesi Yay., Edirne 1994.
- Kreiser, K., "Zwei unbekante Beschreibungen des Serails von Edirne aus den Jahren 1740/1", *Osmanlı Araştırmaları*, S. 3, 1982, s. 119-42.
- Kritovulos, *Kritovulos Tarihi (1451-1467)*, çev. Ari Çokona, Türkiye İşbankası Kültür Yay., İstanbul 2018.
- Mikhael Kritovulos, *Tarih-i Sultan Mehmed Hân-ı Sâni (İstanbul'un Fethi)*, çev. Karolidi, Türkçeye çev.: Muzaffer Gökman, Kitapçılık Ticaret Limited Şirketi, İstanbul 1967.
- Onur, Oral, *Edirne, Türk Tarihi Vesikalarından Kitabeler*, Yenilik Basımevi, İstanbul 1972.
- Osman, Rifat, *Edirne Sarayı*, yay. Süheyl Ünver, TTK Yay., Ankara 1989.
- Öz, Tahsin, "Edirne Yeni Sarayında Kazı ve Araştırmalar", *Edirne Armağan Kitabından Ayrı Basım*, TTK Yay., Ankara 1965, s. 217-222.
- Özer, Mustafa, "Edirne Yeni Saray'ın Avadis Benliyan Tarafından Hazırlanan 1905 Tarihli Vaziyet Planı Hakkında Düşünceler", *14th International Congress of Turkish Art Proceedings*, Paris 2013, s. 559-566.
- Özer, Mustafa, "Edirne Sarayı (Saray-ı Cedîd-i Âmire)'ndan Günümüze Ulaşabilen Yapılar Hakkında", *Turkish Studies*, Volume 9/10, Fall 2014, pp. 809-836.
- Riedler, F., The Resurrection of Edirne's New Imperial Palace as National Heritage, Ed.: In B. Krawiets and F. Riedler, *The Heritage of Edirne in Ottoman and Turkish Times: Continuities, Disruptions and Reconnections* Volum: 34, Walter de Gruyter GmbH & Co KG., Berlin and Boston 2019, pp. 207-232.

- Sağlam, Nevzat, *Ahmed Vâsîf Efendi ve Mehâsinü'l-âsâr ve Hakâ'iku'l-ahbâr'ı 1166-1188/1752-1774 (İnceleme ve Metin)*, Yayımlanmamış DT, Marmara Ü. SBE, İstanbul 2014.
- Şehsuvaroğlu, Haluk, “Edirne’de Fatih’in Sarayı”, *Türkiye Turing ve Otomobil Kurumu Belleteni*, S. 232-233, 1961, s.10-11.
- Tosun, Miraç, “Şan-ı Devlet-i Aliyye’yi Korumak ya da Edirne Sarayı’nı Tamir Etmek”, *History Studies, International Journal of History*, Volum: 6, I. 6, 2014, s. 183-194.
- Uzunçarşılı, İsmail Hakkı, *Osmanlı Devletinin Sayar Teşkilâtı*, TTK Yay., Ankara 1988.
- Ülgün, Sevim, *Abdurrahman Hibrî ve Enîsü'l-Müsamirîn*, Yayımlanmamış DT, İstanbul Ü. Edebiyat Fakültesi Tarih Bölümü, İstanbul 1972.
- Ünver, Süheyl, “Edirne Sarayı”, *Yeni Mecmua*, S. 86, 1923, s. 409-411.
- Ünver, Süheyl, *Edirne’de Fatih’in Cihannümâ Kasrı*, Fethi Derneği Yay., İstanbul 1953.

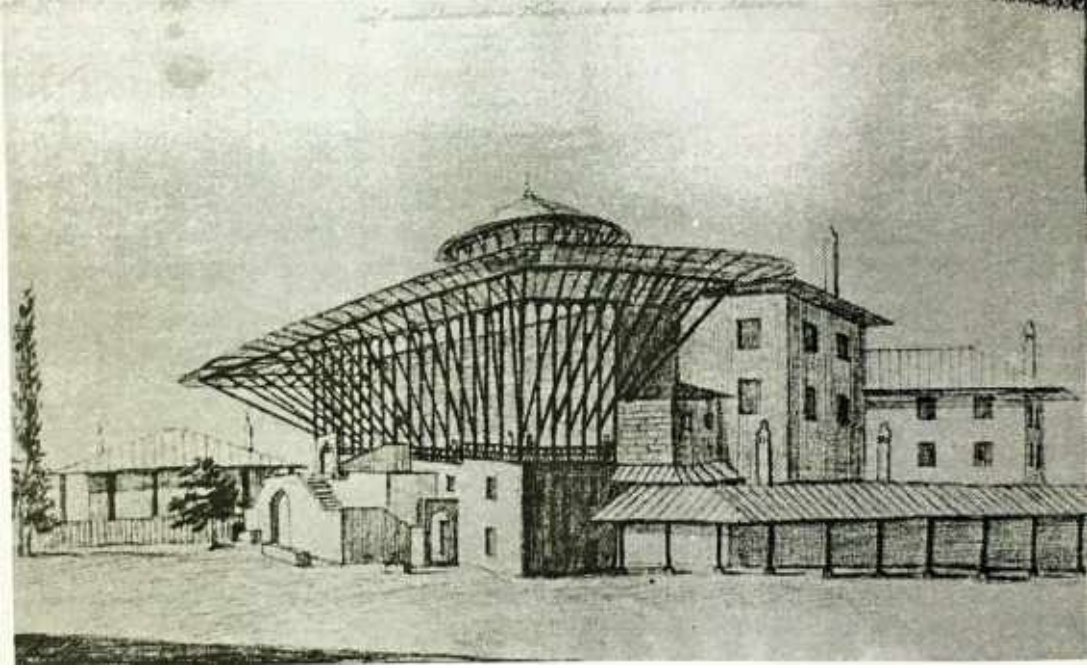
Resimler, Planlar ve Ek



Resim No. 1: Cihânnümâ Kasrı'nın günümüzdeki durumu (Özer, Edirne Sarayı, s. 818)



Resim No. 2: H 1290 / M 1873-74 yılındaki tamirat sırasında Bâbüssaâde ve arkasında Cihânnümâ Kasrı (TTK (TTK) Arşivi HEE.159.19.2)



Resim No. 3: Cihânnümâ Kasrı'nın genel görünümü (1741) Baron Gudenus albümünden
(Arel, "Cihannüma Kasrı...", s.110)



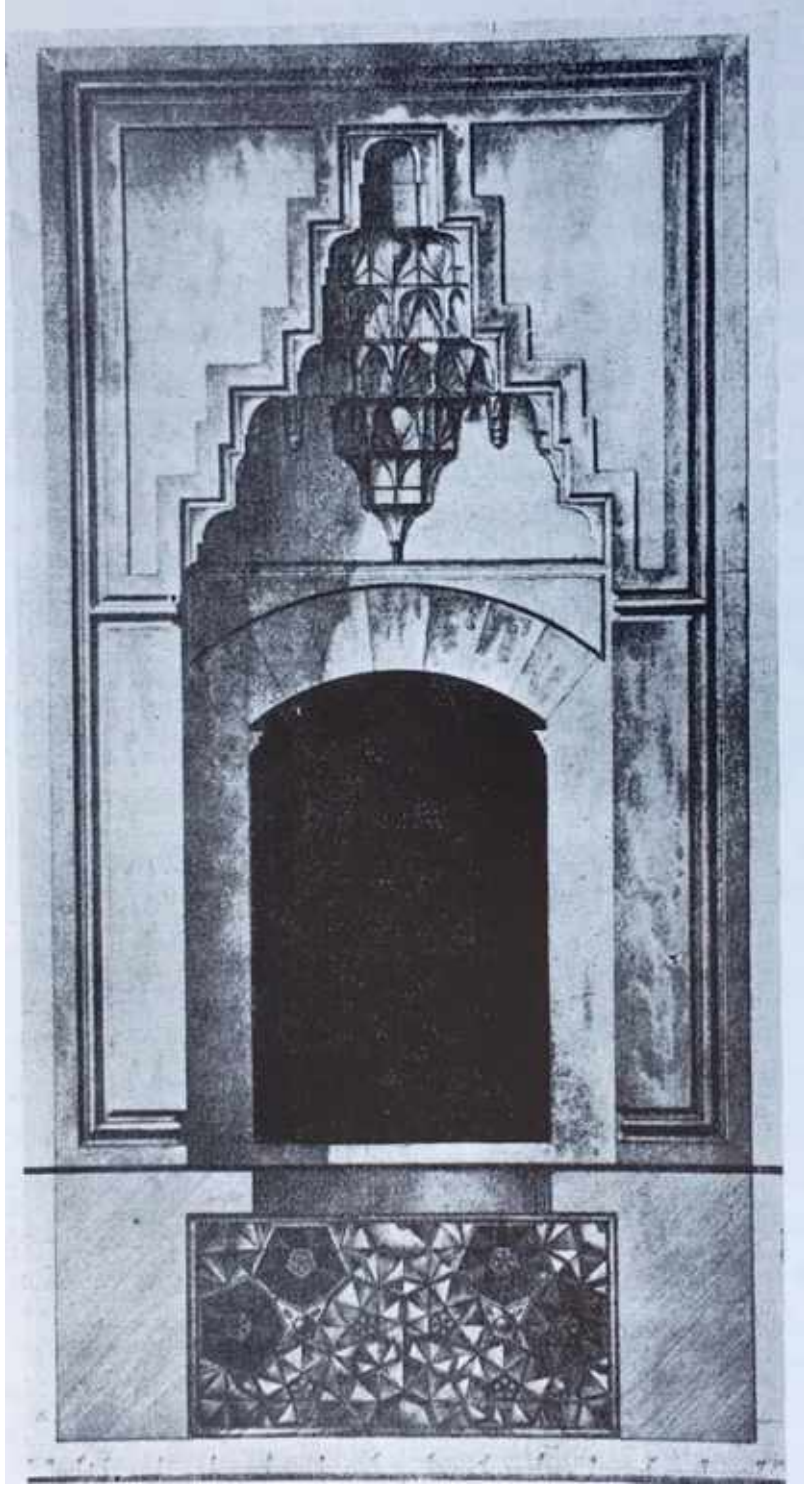
Resim No. 4: Sayger ve Desarnod albümünden Cihânnümâ Kasrı'nın 1829 yılındaki durumu
(Osman, age.)



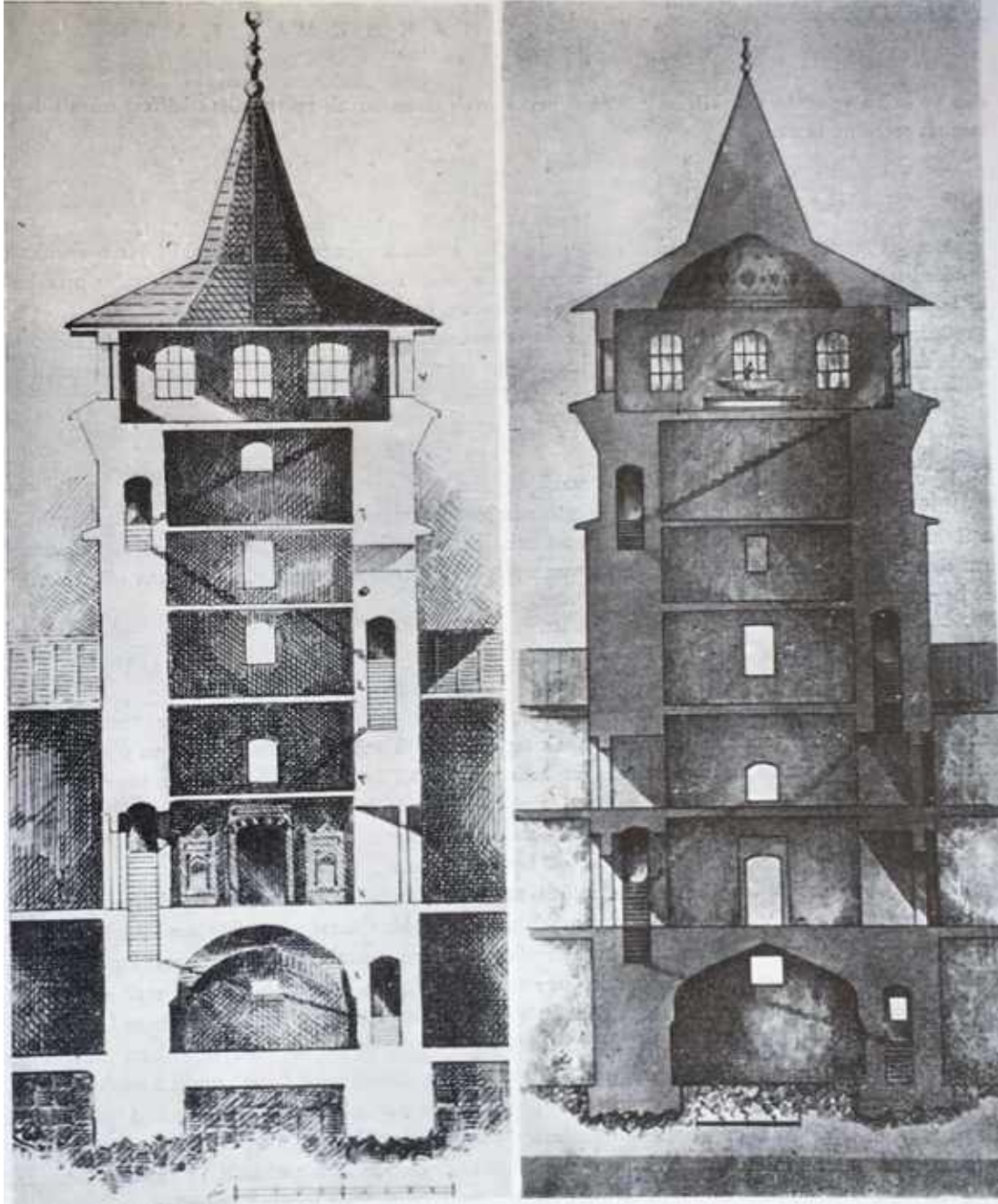
Resim No. 5: Cihânnümâ Kasrı H 1290 / M 1873-74 yılı (TTK. Arşivi HEE.159.19.1)



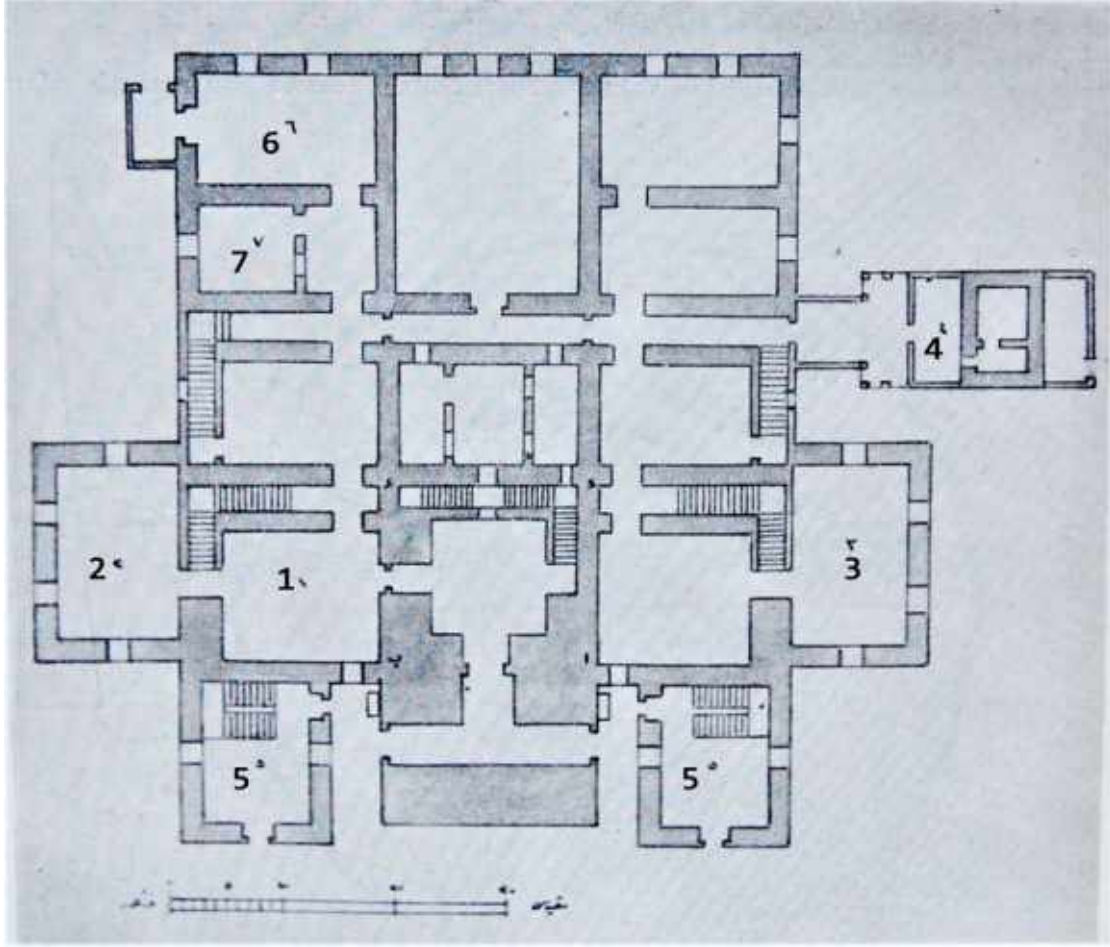
Resim No. 6: Cihânnümâ Kasrı H 1293 / M 1876-77 yılı öncesi durumu, Kum Kasrı ve Arz Odası ile birlikte (TTK. Arşivi OFS.76.11.3)



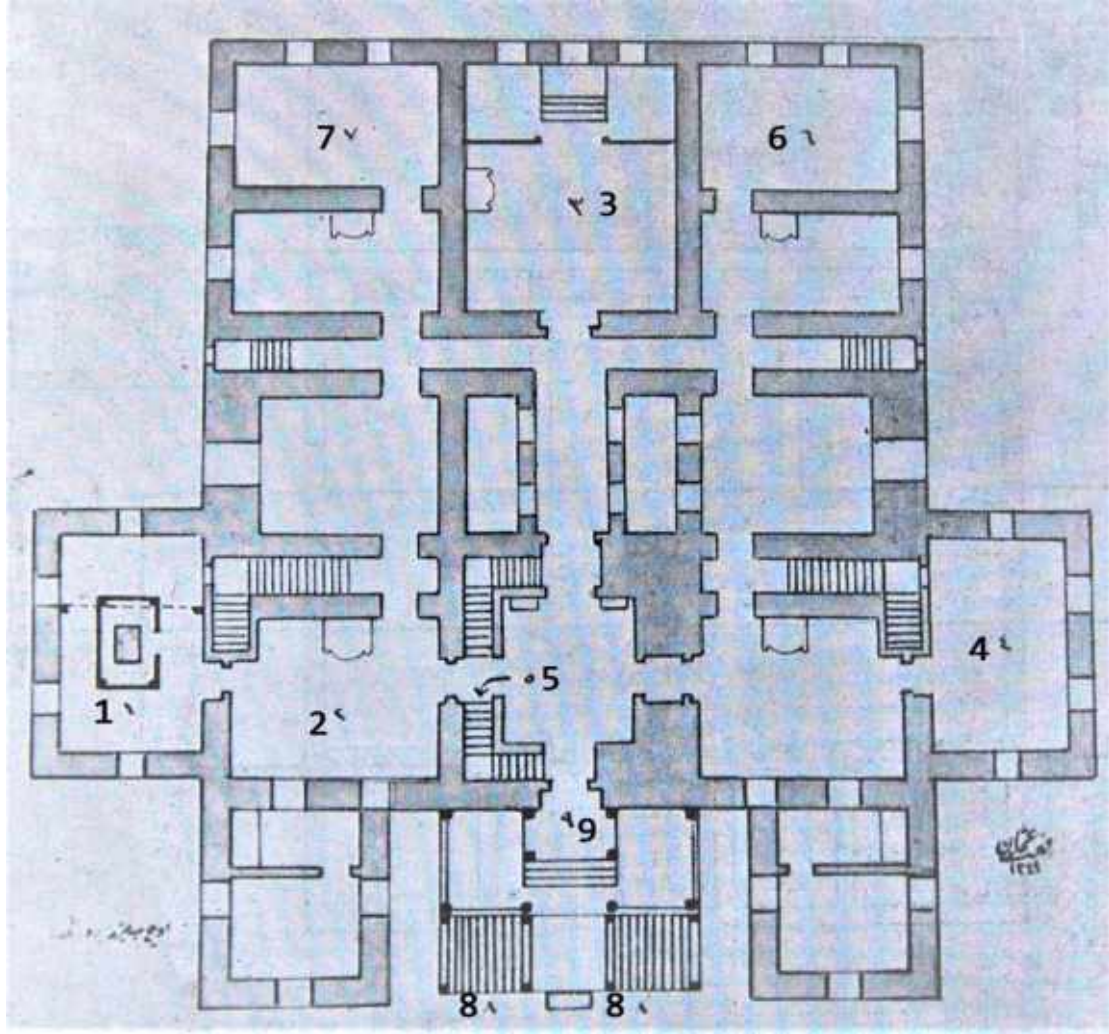
Resim No. 7. Cihânnümâ Kasrı'nın kapısı, Sayger ve Desarnod 1829
(Eldem, *age.*, s. 54)



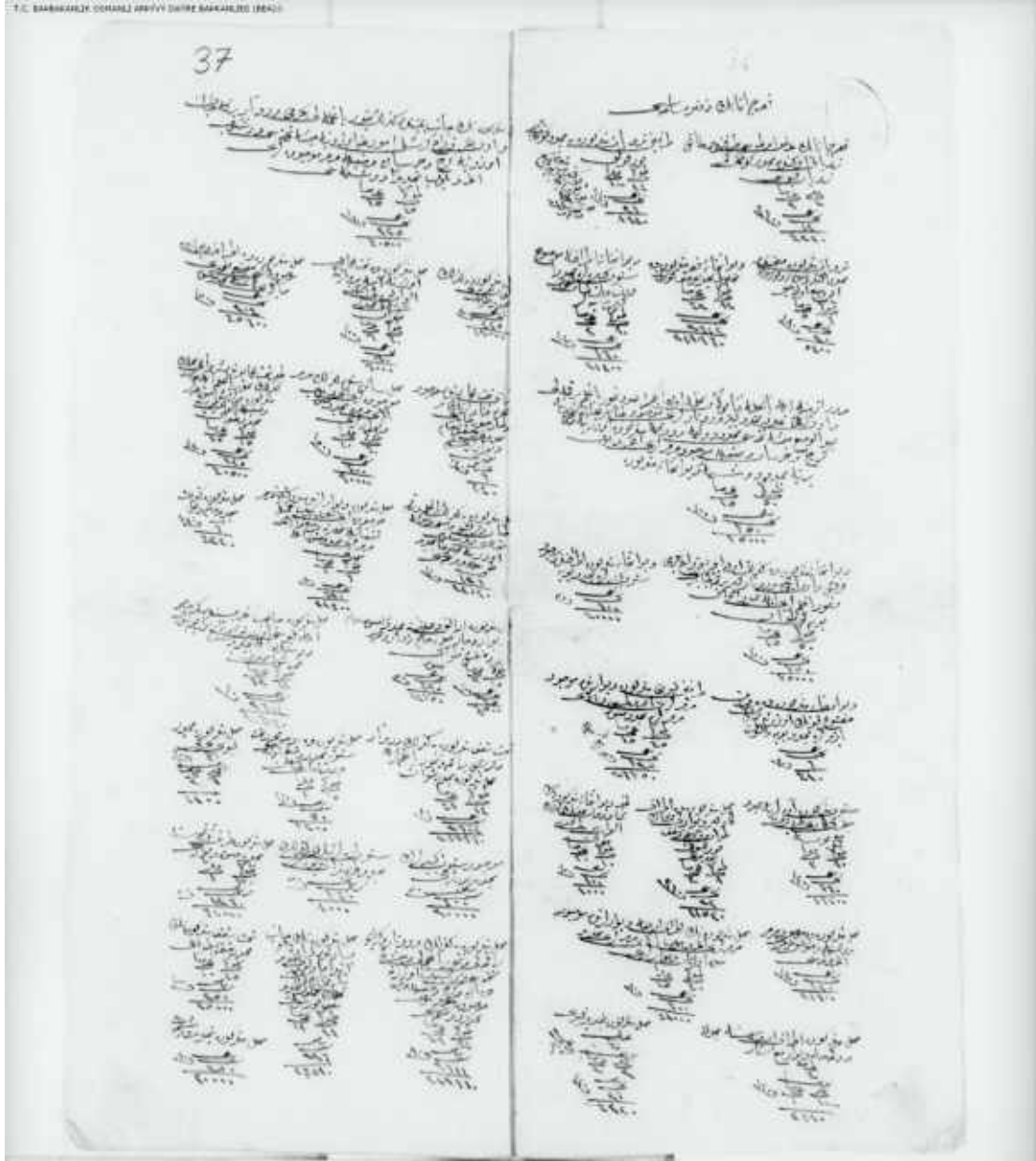
Plan No. 2: R. Osman'ın yaptığı Cihânnümâ Kasrı'na ait iki kesit
(Eldem, *age.*, s. 46)



Plan No. 3 Cihânnümâ Kasrı zemin kat planı: 1-2: kütüphane, 3: nöbetçi ağalar, 4: hamam, 5: silâhdar ağalara mahsus daire, 6-7: bevaban-ı hassa dairesi
(Osman, age.)



Plan No. 4 Cihânnümâ Kasrı ikinci kat planı: 1-2: hırka-i saadet odası, 3: taht-ı hümâyûn, 4: selatinin ikametine mahsus oda, 5: cihânnümâ katlarına mahsus merdivenin medhali, 6: haznedar ağaya mahsus divan odası, 7: silâhdar ağaya mahsus divan odası, 8: kasrın Kum Meydanı'na nazır çifte mermerli merdivenler ve çeşme, 9: balasında lavhî tarihiyle bulunan büyük medhal
(Osman, *age.*)



Ek 1: 1171 / 1757-58 Tarihli kayıtların 36-37. sayfaları (BOA.D.BŞM.BNE.d. 15933)

Summary

This essay discusses the The Belvedere Pavilion “*Cihânnümâ Kasrı*” which is located at Stand Square “*Kum Meydanı*” of the New Imperial Palace “*Sarây-ı Cedîd-i Âmire*” in Edirne. The study consists of two chapters. A general introduction / description of the “*Kasır*” has been made in the first chapter. However, in the second chapter repairs that were made at the time of different periods have been emphasized. Records of repairs dated H 1171 / M 1757-58, which are assessed and reviewed in this paper, has been studied for the first time. According to the tablet over the gate of the “*Kasır*” the structure was constructed by the Mehmed-II in the year of H 855-56 / M 1451-52. The oldest known depiction / illustration of the “*Kasır*” that a little portion of it arrived until now belonged to Baron von Gudenus that arrived in the Ottoman Territories along with the Austrian Ambassador. Gudenus drew also a cross-section of the “*Kasır*” in addition to depicting a general view (Photo No. 3). Evliya Çelebi who visited Edirne in the 17th Century and the diplomat Schad from Vienna who visited Edirne in the 18th Century conveyed also information about the *Kasır*. Schad tells that the “*Kasır*” was a giant structure which contained “*dîvânhâneler*” (large halls), kitchens, and many rooms for servants. The engraving of *Kasır*, which belonged to the early 19th Century dated 1829 and shown in the album of Sayger and Desarnod, however is much more realistic, detail and proportional than the depiction of Baron Gudenus mentioned above (Photo No. 4). The most important documents after these two images however are the photographs taken during repair works of H 1290 / M 1873-74 (Photo No. 5, 6). These photographs were taken by V. Basile Kargopoulo. These photographs are important because they have been showing the current situation of the “*Cihânnümâ Kasrı*” at that period.

The “*Risâle*” (pamphlet) that was written by Âşık Ali Ağa in the year of H 1085 / M 1674-75 is available among the most important sources of Rifat Osman who conveyed significant information about the Palace. R. Osman was able to locate and determine a great number of various rooms inside the “*Cihânnümâ Kasrı*” thanks to the said “*risâle*”. Accordingly, at downstairs of the “*Kasır*” there were *library, Room for guardian aghas, Turkish Bath, Room for the Sword Bearing (Silahdar) Aghas, “bevaban-i hassa ocağı” (pertaining to porter in janissary corps.), and at upstairs however there were “hırka-i saadet odası” (room in which mantle of the prophet Mohammed is kept as a relic), “taht-ı hümâyûn odası” (hall for the imperial throne), Room for the residence of “Selâtin” (Sultans), “Haznedar Ağaya Mahsus Divan Odası” (a large and spacious room, hall allocated for the Chief of Treasury), “Silâhdar Ağaya Mahsus Divan Odası” (a large and spacious room, hall reserved for the Sword Bearer of the Sultan)*. The seven floors of the “*Burc*” (Tower) however were listed from down to the top as follows: a hall with domed ceiling at the basement, on top of it a marble-paved “*dîvânhâne*” (a large hall) where to an entrance door was opened, then on top of it another “*dîvânhâne*”, on top of it an ammunition-store, then the hall of “*tuğ and sancak-ı şerif*” (horsetail attached to a flag-staff and the flag of the prophet for holy war) on top of it, then on top of it “*Evliyâ*” (Muslim Saint) hall, “*has oda*” (the royal ward of the Sultan’s Palace), “*Yediler*” (Seven Sleepers) hall, and on the upper top there is a “*cihânnümâ odası*” (roof terrace with extensive view).

The “*Kasır*” which was constructed from a big massive cut stone as being totally stone construction (*kargir*) was subjected to some repairs and restorations at different periods. In the years of Bayezid-II reigning, as it is understood from the “*harc-ı hâssa*” (expenses of imperial figures) book of accounts for the year of H 895 / M 1490, with the ceiling of “*kasr-ı bâlâ*” (probably “*Cihânnümâ Kasrı*”) kitchens, waterways, mosques and public fountains were repaired. Abdurrahman Hibri Efendi indicated in his book called “*Enîsü'l Müsâmirîn*” dated H 1046 / M 1636-7 that it was repaired and some changes were made in the year of H 1104 / M 1692 in the years of Sultanate of Ahmed-II (1691-95). However, exploration and repair documents that published for the period later than the said date also showed that repairment and restoration of the building was continued up until the early 19th Century and that it was

enlarged with some annexes. One of the repairs done at the “Kasr” however is the repair carried out in the year of H 1171 / M 1757-58 during the years of reign of Mustafa-III (from 1757 to 1774). Within the scope of the repair initiated by the order of the Sultan, works were started at a great portion of the Palace and it was envisaged that a series of repairs should be executed at the “Cihânnümâ Kasrı”. As it is understood from the records, the repair that is envisaged does not include a comprehensive study. A total cost of 2,517,060 coins was envisaged for repairs to be made outside and inside the Kasr, however, by making a deduction of 1,536,610 coins from this amount, the amount was reduced to 980,450 coins. All names of the existing locations inside the Kasr were not mentioned in records, only the names of locations required to have been repaired were indicated. These include a large entrance hall (dîvânhâne), the privy, the fountain located behind the hall and another location at the right hand side of it, the imperial throne, and the location with “Shirvan”, the corridor, “Has Oda” (Royal Ward), the “cihânnümâ” (roof terrace with extensive view) section, the staircase descending to “dîvânhâne” and a fountain behind it. It seems that all of these locations are in a state of ruin. For example, while speaking about the repairs planned to be carried out in the “dîvânhâne”, in time such expressions of “totally in bad condition” (bi'l-küllîyye fenâ bulan) and in another place however such expression of “mâil-i inhidâm olup” (about to collapse) have been used. The fact that the “Kasr” was not used for a long time makes this statement understandable. Necessity for repair of floors or walls in some sections inside and outside of the Kasr, and bleaching of marbles at some places or renewal of some decoration and ornaments as well have been calling attention. For example it is noted that “kâşî”s (painted and glazed tile) on the taht-ı hümâyûn (the imperial throne) are to be repaired. However, details have been provided for the works to be done at some sections. When talking about the “küfegî” (coarse sandstone) railing to be made on both sides of the stairs at the entrance of the “Kasr”, the following statement was made: “every railing shall be installed in its own place with its own Tenon and Lead”. However, we have come across with another detail at the dîvânhâne (large hall). When naming those which are to be done within the scope of the repair in the room that was ruined in time, information in detail as to “twelve iron connection, one of it with wedge” or “twelve renewed ‘vürdinâr” has been given. Consequently, not any fundamental and significant modification was made in the Kasr at the repair work initiated in the year of H 1171 / M 1757-58 by the order of the Sultan Mustafa-III; only the ruined parts of the existing locations were repaired. It seems to be a rapid and quick work required to be done. The fact that the Sultan is to visit the Palace should have an important role in this respect.

One of the Records for the repairs took place in the Palace is the Exploration Book dated H 27 Zilhicce 1217 / M 20 April 1803. The importance of this Book is however that a layout plan of the Palace was drawn during the exploration work (Plan No.1). Later on this layout plan which presented existing structures of the Palace and was copied by Avadis Benliyan, born in Edirne, the foreman of the Second Army, has been taken as reference by researchers. S.H. Eldem who carried out researches on the “Kasrı” stated that the architectural value of the “Cihânnümâ Kasrı” was contained in its magnificent simplicity. Really its images that arrived to date have been verifying the said argument / theorem partially. Because, contrary to what Eldem stated, the stairs and the entrance gate present in front of the “Kasr” are remarkable. A drawing dated M 1829 (Photo No. 7) and a painting dated H 1290 / M 1873-74 shows the magnificence of the door clearly. A drawing dated M 1829 (Photo No. 7) and a painting dated H 1290 / M 1873-74 shows the magnificence of the door clearly. Not only the records of repair, but also Johann Andreas Kempelen who visited Edirne with a delegation sent to Mahmud I in M 1740 tells in his report written after his visit that there was a very high tower made of square stones in the Palace. Mr. Kempelen who stated that inside of the building was coated with marbles tells that the Kasr was called as “palatium sinicum” (Pavilion with glazed tile) at that time. However, Mr. Kempelen also added that the Kasr was abandoned for a very long time and therefor it was at a ruined condition.

Although the Kasır has been subjected to repair in various periods, it has started to be ruined since the beginning of the second half of the 19th century. Because, in a painting dated H 1290 / M 1873-74 (Photo No. 5), the ruined state of the Kasır is clearly seen. The outer walls were dismantled and the window frames were disappeared. The stairs in front of the door are in ruined situation. However, the roof of the adjacent areas collapsed and the chambers of the armed chiefs were completely destroyed. After the repair done in M 1868, the terrace and stairs in front of the door were demolished and double stairs were built instead of them. A fountain was built in front of the Stairs. In addition, the outer walls of Kasır, which are light yellow, are plastered with lime and Horasan mortar and painted in dark yellow colour. Shortly after this repair, the Kasır which was blown up by Governor Cemil Pasha complete with its ammunition at the War of H 1293 / M 1876-77 suffered great damage. After this incident, stone sections of the Kasır survived in the fire, but in the forthcoming years its remaining parts were gradually destroyed and disappeared.