



Osmanlı Mirası Araştırmaları Dergisi (OMAD), Cilt 4, Sayı 9, Temmuz 2017, ss. 43-56.

Journal of Ottoman Legacy Studies (JOLS), Volume 4, Issue 9, July 2017, pp. 43-56.

ISSN 2148-5704

DOI Number: 10.17822/omad.2017.64

Geliş Tarihi/Received: 15.05.2017 Kabul Tarihi/Accepted: 18.07.2017

ISPARTA İDADİSİ*

Idadi School of Isparta

A. Şevki DUYMAZ**

Özet: XIX. yüzyılda Osmanlı Devleti'nin her alanda yapmış olduğu modernleşme hareketleri içerisinde yer alan eğitim faaliyetleri son derece önemli bir yer tutar. Bu dönemde eğitim; medreseden mektebe geçmiştir. Yapısal anlamda da bu anlayış hâkimdir. Isparta İdadisi, Osmanlı Devleti'nin eğitim alanındaki modernleşme anlayışının mimari yansımalarının bir ürünüdür. Makalemiz, Isparta İdadisinin ilk inşasından günümüze kadar geçirmiş olduğu mimari evrelerini belgelere dayalı olarak sunulmasıdır. Ayrıca, yapının dönem içerisindeki toplumsal etkilerine yer vermeye çalışılacaktır.

Anahtar Kelimeler: İdadi, Isparta, Geç Dönem Osmanlı Mimarlığı, Eğitim Yapıları

Abstract: Educational activities have an important place through Modernization Movements in every field carried out by the Ottoman State in the 19th century. In this period, education is transferred from medrese to mektep. This understanding also prevails in respect of structure. Idadi of Isparta is the output of the architectural reflection of modernization perception in the Ottoman education. This presentation gives the architectural stages the Idadi has experienced from the first building to the present day by using documents. In during the period, the building's social effects are given place.

Key Words: İdadi, Isparta, Late Period Ottoman Architecture, Educational Buildings

Giriş

XIX. yüzyılda Osmanlı İmparatorluğu'nda ilan edilen Tanzimat ve Islahat Fermanlarının ana amacı devletin bozulan düzeninin ve itibarının yeniden sağlanması esası, aynı zamanda devletin Batılılaşma ve yenileşme anlayışını da ortaya koymaktadır. Yenileşme adı altında alınan kararlar içerisindeki Tanzimat Fermanı'nda eğitime dair hiçbir madde yer almazken Islahat Fermanı'nda ise eğitimle ilgili madde içeriği olarak, Avrupa'dan istifade edilmesi gerekliliği yer alır.¹ Islahat Fermanı'nın eğitimde yapılacak düzenlemelerde Avrupa eğitim sisteminden faydalanılması tavsiyesi ve Fransa'nın telkinleriyle 1 Eylül 1869 tarihinde yürürlüğe konulan Maarif-i Umumiye Nizamnamesi, Türk eğitim tarihinin modernleşmesinde önemli ve hatta etkisi günümüze kadar süren bir eylem planıdır. Eğitimdeki bu iddialı hamlenin, tam anlamıyla ve tüm maddeleriyle hayata geçirilmesi ancak II. Abdülhamid döneminde gerçekleştirilebilmiş, alt kademe eğitim kurumlarının yaygınlaştırılması ve devletin eğitim sistemi üzerindeki denetimi kısmen de olsa sağlanmıştır.²

* Bu makale II. Uluslararası Multidisipliner Çalışmaları Sempozyumu (ISMS), 18-21 Mayıs 2017, Roma/İtalya'da sunulmuş ve özet bildiri olarak yayımlanmıştır.

** (Doç. Dr.), Süleyman Demire Üniversitesi, Fen-Edebiyat Fakültesi, Sanat Tarihi Bölümü, Isparta/Türkiye, e-mail: sevkiduyamaz@sdu.edu.tr, ORCID: orcid.org/0000-0002-9029-3614

¹ Osman Nuri Ergin, *Türk Maarif Tarihi*, C. 1-2, İstanbul 1977, s. 418-9.

² Esmâ İğüs, "II. Abdülhamid Dönemi Askeri Rüşdiyelerini Mimari Planları Üzerinden Okumak", *Sosyal ve Liberal Bilimlerde Yeni Yönelimler*, Gece Kitaplığı, (edt. Hasan Babacan, Sevilay Tosun Özer), Ankara 2016, s. 294.

II. Abdülhamid döneminde eğitimde modernizasyonun temel ilkesi, Batılı eğitim tarzının Osmanlı topraklarında yaşayan halkın aydınlanması noktasında olmuştur. Bu dönemin başlarında eğitimin modernleşmesi yeterli olmayıp Evkaf Nezaretine bağlı okullar, medrese etkisinde; Maarif Nezaretine bağlı okullar, Batılılaşma çabası içinde ve Sefarethaneler ile Patrikhanelere bağlı yabancı azınlık okulları ise Osmanlı'yı bölme çabası içinde bir eğitim anlayışı ortaya koymuştur.³ II. Abdülhamid'in saltanatıyla birlikte, yenileşme hareketlerinin eğitim alanındaki ürünleri alınmaya ve uygulanmaya başlandığı bir döneme girilir. Eğitim ve öğretim yalnızca İstanbul için olmayan, yurt geneline yayılan bir seferberlik şeklinde karşımıza çıkıp seferberlik ve istek aslında, padişahın kendisine ait bir olgu haline gelir.⁴ Yurdun en uzak köşesine kadar okul açma politikası; her ne kadar merkezî otoritenin hâkimiyet sağlama anlayışı olarak yorumlansa da açılan ve açılacak olan okullarda halkın istek ve gayretleri de göz ardı edilmez. Tüm okul türlerinin açılması, geliştirilmesi ve yaygınlaştırılması hâkim bir görüş hâlini alır.⁵ Bu dönemde açılan eğitim kurumları; iptidaiye, rüştiye, idadi, sultani ve darülfünun gibi bugünkü modern anlamdaki ilk, orta, lise ve üniversite eşdeğerliliği olan okullardır. Dönemin zor şartlarına rağmen açılan resmî okulların sayısı 15.000'e yaklaşmıştır.⁶

Bu dönemde, eğitimin gelişmesi yolunda atılan adımların birçoğu hayata geçirilir. Hayata geçirilen bu uygulamaların aksayan yanları da olup kâğıt üzerinde olan bazı şeyler, pratiğe geçirilememiştir. Maarif için yeterli paranın bulunamaması, düzenli gelir kaynaklarının olmaması, öğrencilerin eğitim için gerekli donanım, sağlık ve beslenme gibi koşullarının tam sağlanmamış olması ve eğitim kadrosunu oluşturan hocaların yeterli eğitimi almamış olmaları gibi sorunlar eğitimin gelişmesinde istenilen sonuçlara ulaşılmasını engellemiştir. Eğitim alanındaki değişim; askerî, mali ve idari alanlarda yoğunlaşmış ve buna eklenen olumsuz etkenler neticesiyle, günümüze kadar gelen, eğitim sisteminde “aydın”dan çok “teknisyen” yetişmesine yol açmıştır.⁷

1. II. Abdülhamid Dönemi İdadi Yapıları

Arapça kökenli bir kelime olan idadi, “hazırlamak” anlamına gelip 1869 Maarif Nizamnamesine kadar, Osmanlı eğitim sisteminde, askerî okullara alınan öğrencilerin eksiklerinin giderilmesi amacıyla açılmış bir hazırlık sınıfı olarak işlev görmüştür.⁸ Bu tarihten sonrada bir eğitim kurumu olarak yer almaya başlamıştır.

Esat Saffet Paşa tarafından hazırlanan 1869 Maarif Nizamnamesi'nde idadi düzeyindeki okulların açılmasından söz edilip idadilerde, Müslüman ve gayrimüslim Osmanlı vatandaşlarını birbiriyle kaynaştırmak ve oluşan bu sentezin altında Osmanlı vatandaşlarını ortak bir kültür potasında yetiştirmek, yüksekokullara öğrenci ve devletin üst kademelerine memur sağlamak hedeflenir.⁹ Bu okulların yaygın duruma gelmesi için belli başlı vilayet merkezlerinde bir idadi binasının inşasına karar verilmiştir. Nizamnamenin 35. maddesine göre; inşa edilecek idadilerin, inşa ve diğer masraflarının Vilayet Maarif İdare sandığından ödeneceği belirtilmiştir.¹⁰ Ancak ödeneğin yeterli olmaması durumunda halktan alınan vergi ve yardımlarla bu okulların ihtiyaçların karşılandığı da görülmüştür. 1869 Maarif Nizamnamesi'yle önem kazanan idadilerin hangi tipte inşa edileceğine dair net kayıtlar bulunmamaktadır.

³ Hasan Ali Koçer, *Türkiye'de Modern Eğitimin Doğuşu ve Gelişimi (1773–1923)*, İstanbul 1991, s. 82. Ayrıca bkz.: Gülmisal Emiroğlu, *II. Abdülhamid Dönemi Lâyhalarında Eğitim ve Öğretim*, Selçuk Üniversitesi Sosyal Bilimler Enstitüsü, (Yayımlanmamış Yüksek Lisans Tezi), Konya 1996, s. 123-30.

⁴ Michel de Grece, *II. Abdülhamit Yıldız Sürgünü*, (Çev. Derman Bayladı), Milliyet Yayınları, İstanbul, 1995, s. 149.

⁵ Gülmisal Emiroğlu, *a.g.t.*, s. 100-3; Ayrıca bkz: Necdet Sakaoğlu, *Osmanlı Eğitim Tarihi*, İstanbul, 1991, s. 109.

⁶ Bayram Kodaman, *Abdülhamid Devri Eğitim Sistemi*, Ankara 1991, s. 164.

⁷ İlber Ortaylı, “Maarifin Son 150 Yıldaki Serencamı”, *Yeni Türkiye, Eğitim Özel Sayısı*, S. 7, Ankara 1996, s. 462-6.

⁸ Mehmet Zeki Pakalın, *Osmanlı Tarih Deyimleri ve Terimleri Sözlüğü*, II, İstanbul 1993, s. 34.

⁹ Bayram Kodaman, *a.g.e.*, s. 19.

¹⁰ Reşat Özalp, *Milli Eğitimle İlgili Mevzuat (1857–1923)*, İstanbul 1982, s. 171-2.

Sultan II. Abdülhamid döneminde, Sadrazam Said Paşa'nın mektep inşası konusunda büyük gayretleri göze çarpar ve idadilerin inşası konusunda en önemli atılımları yapar.¹¹ Said Paşa, özellikle inşa edilecek idadilerin millî bir mimari karakterde yapılmasını istemiş ancak bunun mümkün olamayacağı kanaatine varmıştır. İnşa edilecek idadilerin Avrupalı tarzda ve Paris'teki okulların benzeri olarak tasarlanmasını istemiştir. Ancak bunun uygulama aşamasına geçildiğinde bire bir olmadığı gözlenir.¹² Said Paşa'nın idadiler için hazırlattığını belirttiği mektep planlarının Paris mekteplerinden farklı olduğu düşünülebilir. Bu farklılık yalnız bina cephelerinde değil, bina programı, işleyişi ve mimari kriterlerde de görülebilir.

XIX. yüzyılın ikinci yarısında idadiler daha sonraları rüştiyeler, Hamidiye mektepleri, iptidailer ve hükûmet konakları gibi resmî binaların gerek cephe gerekse mekân ve kitle kuruluşlarında belirli bir *devlet mimarisinin* egemen olduğu gözlenir. Bu anlayışın bir uzantısı olarak idadi binaları için Nezaretçe hazırlanan planlar, inşa edilecek yerin nüfusu ve yaklaşık öğrenci sayısına göre belirli bir kapasite hedeflenerek her yöreye ve araziye uygulanabilecek biçimde hazırlanıp süratle ve kolayca gerçekleştirilebiliyordu. Mekânlar bina büyüklüğü ve programa göre belirli tiplere ayrılıyor, ancak cepheler ve plan kurguları açısından benzer özellikler gösteriyordu.¹³

1880 yılından itibaren idadilerin önem kazanması, rüştiyelere olan talebin azalmasına yol açmıştır. İdadiler yapı olarak ilk zamanlar inşa, kiralama ve devletin üst kademesinde yer alan paşalara ait binalar olarak karşımıza çıkar.¹⁴ Bu açıdan İstanbul idadilerinin, taşra idadileriyle orijinallik açısından kıyaslandığında mimari yönden geri kaldığı sonucuna varılır.

1892'de yayımlanan "Vilayat-ı Şahane" ile liva merkezlerinde bulunan geceli ve gündüzlü idadi okulları ders programlarında 1869 Nizamnamesine göre birtakım değişiklikler yapılır. Ders içeriklerindeki bu değişiklikler, eğitimin Batılı anlamda olma girişimlerini ortaya koyar. Aynı yıl içerisinde yapılan önemli değişikliklerden biri de, idadilerin vilayet ve liva (sancak) idadisi olarak ayrılmasıdır. Vilayet idadileri, rüştiye sınıfları ile 7 yıl, liva idadileri ise 5 yıl olarak belirlenir.¹⁵

İdadiler kendilerinden önceki yaygın eğitim kurumu olan geleneksel medreselerden hem eğitim programı hem de eğitim metotları açısından farklılıklar gösterir. İdadi binalarının, medrese dershanelerinden en önemli farkı, toplu eğitim için gerekli sıra, sandalye, kara tahta, harita vb. ders araç-gerecine, uygun boyutlarda geniş pencere, havadar ve çağdaş derslik mekânlarına sahip olmasıdır. Bire bir ve sözlü eğitime ağırlık veren geleneksel medrese yönteminden toplu eğitime ve görselliğin önemli bir yer tuttuğu çağdaş eğitim metotlarına geçiş Anadolu'nun pek çok kentinde idadiler yoluyla gerçekleştirilir.¹⁶

Genellikle, idadi binaları iki katlı, yığma kâgir bloklardan oluşan, döşeme malzemesi ahşap olan yapılardır. İdadi planlarının düzenlenmesinde, simetri ve dikdörtgen kitle anlayışına sahip iki ana tasarım yer alır. Bu iki ana unsur kapsamında, merdivenler ve girişin belirlediği orta aksın çevresinde yer alan simetrik mekânlar farklı biçimlenmelere imkân sağlar.

İdadilerde belli bir süsleme programı görülmez. Bunun nedeni, ana malzemenin taş olmasıdır. Süsleme, cephelere bir hareketlilik ve yapının dikey-yatay boyutlarda düzenlenmesini sağlama amacına yöneliktir. Ana giriş cephelerinde bu özellikleri görebiliriz. Genellikle yapıların cepheleri, binadan binaya farklılıklar gösterir.

¹¹ Said Paşa, *Hatırat*, 1, İstanbul 1328, s. 156. Ayrıca bkz. Sait Paşa, *Anılar*, (Yay. Haz.: Şemsettin Kutlu), İstanbul 1977.

¹² Burcu Özgüven, "İdadi Binaları", *Tarih ve Toplum*, 82, Ankara 1990, s. 46.

¹³ A. Şevki Duymaz, "II. Abdülhamid Dönemi Eğitim Yapıları", *Devr-i Hamid Sultan II. Abdülhamid*, C. 5, Kayseri 2011, s. 174.

¹⁴ Mahmud Cevat, *Maarif-i Umumiye Nezareti Tarihçe-i Teşkilat ve İcraatı- XIX. Asır Osmanlı Maarif Tarihi*, (Haz: Taceddin Kayaoğlu), Yeni Türkiye Yayınları, Ankara 2001.

¹⁵ Yücel Gelişli, "Osmanlı Eğitim Kurumlarından İdadiler", *Türk Kültürü*, Sayı 444, Ankara 2000, s. 201-2.

¹⁶ A. Şevki Duymaz, "II. Abdülhamid Dönemi...", s. 175.

İdadi planlarının mimarları hakkında bugün elimizde yeterli bilgi yoktur. Ancak, idadi planlarını uygulama açısından merkezden Türk ya da azınlık mimar ve ustaların çalıştığına dair bilgiler yer almaktadır.¹⁷

II. Abdülhamid dönemi imar faaliyetlerinde, eğitim kurumları içerisinde yer alan idadiler, en az inşa edilen eğitim yapılarıdır. Bunda finansal sorunlar ve rüştiye mezunlarının kolayca iş bulmaları da etkilidir. Açılan ve açılması düşünülen idadiler için daha çok Türk nüfusun yoğun olduğu ve gelişmişlik düzeyinin az olduğu bölgeler tercih edilmiş olduğu söylenebilir,¹⁸ 1884–85 yılından itibaren idadi binalarının yapımına öncelikle büyük vilayet merkezlerinde başlanmıştır. Bursa, Edirne, Çanakkale, İzmir, Trabzon, Selânik, Rodos, Ankara, Üsküp, Manisa, Adana, Halep, Kudüs, Maraş, Çankırı, Kırşehir, Kastamonu, Sivas ve İzmit gibi kentlerde yapım etkinliklerine ağırlık verildiği gözlenmektedir.¹⁹

2. Isparta İdadisi

Osmanlı'dan Cumhuriyet Dönemi'ne kadar geçen sürede Isparta'da yer alan eğitim kurumlarına baktığımızda, birçoğunun kayıtlarda yer almasına rağmen günümüze ulaşmadığı görülmektedir.²⁰ Eğitim yapısı niteliğinde ilk örnekler olarak; *Şakirzade* (1793), *Harabizade* (1783), *Hasan Efendi* (1738), *Müftü Efendi* (*Şeyh Abdülkerim*), *Mehdioğlu* (*Müftü*), *Eğirdir Yılanlıoğlu Medresesi* (1803) sayılabilir.²¹

1877 Konya Vilayet Salnamesinde, Hamit Sancağında 35 medrese, 4 rüştiye (Bunlar, 1874-Isparta İnas (Kız) Rüştiyesi,²² 1875-Uluborlu Rüştiyesi, 1872-Yalvaç Rüştiyesi ve 1873-Eğirdir Rüştiyesi, ?-Şarkıkaraağaç Rüştiyesi) ve 212 sıbyan okulu olduğu yazılıdır. 1889 yılında Isparta merkezde bir rüştiye binası açılışı söz konusudur.²³

Şemsettin Sami *Kamusu'l-A'lam* adlı eserinde 8 medrese, 1 kütüphane, 1 rüştiye,²⁴ 30 İslam ve Hristiyan sıbyan mektebinden söz etmektedir.²⁵ 1892 Konya Vilayet Salnamesine göre; Isparta Sancağında toplam 109 Müslüman ve 3 Rum okulunun bulunmaktadır. Cuinet ise, 1892'de Hamidabad Sancağında çeşitli düzeylerde 31 Müslüman, 6 Rum ve 1 Ermeni okulunun bulunduğunu belirtmektedir.²⁶

1903 Maarif Salnamesine göre Isparta Sancağında toplam 6 kütüphane, 60 medrese ile Eğirdir ve Uluborlu'da birer tane Rum-Ortodoks okulu yer alır. Isparta merkezde 1 İdadi, kazalarda da 4 rüştiye olduğu belirtilmiştir.²⁷ *Cumhuriyet İlkokulu*, *Gazi İlkokulu* gibi okullar bu dönemin son örnekleri arasındadır. Bu örneklerden günümüze ulaşan en önemli yapı, *Isparta İdadi* binasıdır.

¹⁷ 1316 *Maarif Salnamesi*, s. 494. Ayrıca bkz.: Burcu Özgüven, *a.g.m.*, s. 237'de Mimar Pavlos adından söz eder. Hasan Âli Yücel, *Türkiye'de Ortaöğretim*, İstanbul 1994, s. 506, 618.

¹⁸ Osman Nuri Ergin, *Türk Maarif Tarihi*, C. 3-4, İstanbul 1977, s. 923.

¹⁹ İdadilerin isim ve sayısal bilgileri için, Bkz. Osman Nuri Ergin, *Türk Maarif Tarihi*, 1-4, İstanbul 1977, Bayram Kodaman, *Abdülhamid Devri Eğitim Sistemi*, Ankara 1991 ve Burcu Özgüven, *İdadi Schools: Standart Secondary School Buildings in the Ottoman Empire (1884–1908)*, Boğaziçi Üniversitesi, (Yayımlanmamış Yüksek Lisans Tezi), İstanbul 1989.

²⁰ Meryem Elif Çelebi Karakök-Ayşe Betül Gökarslan, "Osmanlı İmparatorluğu'nda Tanzimat Reformlarının Eğitim Yapılarına Etkisi: Isparta Örneği", *Turkish Studies, Volume 11/21 Fall 2016*, Ankara 2016, s. 663-80. Eserde, Isparta eğitim tarihi ve yapıları üzerine detaylı bilgiler verilmiştir. Ayrıca bkz.: Besim Zühdü, *Hamidâbad (Isparta) sancağı*, (Haz: Hasan Babacan-Kadir Temurçin), Ankara 2013, s. 30-2.

²¹ Süleyman Sami Böcüzade, *Isparta Tarihi*, İstanbul 1983, s. 86-8.

²² Süleyman Sami Böcüzade, *a.g.e.*, s. 225-6.

²³ A. Şevki Duymaz, "Isparta ve Çevresinde Yer Alan Türk Dönemi Mimari Eserler" *Geçmişten Günümüze Isparta*, (Yay. Haz.: Hüseyin Gül-Songül Boybeyi), Atatürk Kültür Merkezi Yayınları, Ankara 2009, s. 216.

²⁴ Komisyon, *Isparta 1880–1980*, Isparta Valiliği, İstanbul 2001, s. 188.

²⁵ Şemsettin Sami (1306), *Kamusu'ul-A'lam*, İstanbul, s. 857-8.

²⁶ Isparta Valiliği, *Isparta 2003*, Ankara, s. 79-80. Duymaz, "Isparta ve Çevresinde...", s. 216.

²⁷ Isparta Valiliği, *Isparta 2003*, Ankara, s. 80.

2.1. Tarihçe

Isparta İdadisinin inşasına, 1860 yılında Kaymakam Ali Necip Bey'in öncülüğünde, halktan toplanan 100 bin kuruşla rüştiye binası olarak başlanır. Binanın yetişmesine imkân olmadığı için, o sene rüştiye, eğitime İrfan Efendi Medresesi'nde başlar.²⁸ Kitabesi mevcut olmayan yapı, H 1276 / M 1860-61 yılında tamamlanıp²⁹ asıl bina rüştiye olarak açılır.³⁰ 16 Mart 1874 tarihli arşiv belgesinde ise rüştiye mekteplerine öğrenci gönderilmesi hususunda alınacak tedbirlerde Isparta rüştiyesinin adının geçtiğini görmekteyiz.³¹ Açılan bu ilk bina günümüzdeki Askerî Mahkeme olarak bilinen yapıdır.³² Yapı, 2 büyük dersane, 1 büyük salon ve 7 odadan oluşmaktaydı. 1902'de de altı sınıflı liva idadisine dönüşür.³³

Günümüzde mevcut olan asıl idadi binası, mevcut rüştiye binasının Askerlik Dairesine dönüştürülmesiyle, bugünkü yerine, üç katlı kâgir olarak inşa edilir (Res. 1). Mutasarrıf Hüsnü Bey döneminde 1900'lü yıllarda yapıldığı ifade edilen bina³⁴ Isparta Mebusu Böcüzade Süleyman Sami'nin desteği ve halkın yardımı ile 1908 yılında tamamlanarak hizmete açılmıştır. 1911'de ahşap malzemenin dayanıksızlığı ve ihtiyaca cevap vermemesinden dolayı, bina büyük ölçüde yenilenerek üç katlı kâgir bina olarak inşa edilir.³⁵ 1914'te, malzemenin dayanıksızlığı ve depremde hasar görmesi sonucunda üçüncü kat yıkılarak iki katlı hâle getirilmiştir.³⁶ 1925 yılında ortaokula dönüştürülür.³⁷ 1927 yılında zemin katta iki oda, 1928 yılında da tavan arası dersane yapılır. 1961-1962 ila 1970-1971 öğretim yılında Ticaret Lisesi, 1974-1976 yılları arasında Isparta Belediye binası olarak hizmet vermiştir.³⁸

Kültür Bakanlığı Gayrimenkul Eski Eserler ve Anıtlar Yüksek Kurulu Başkanlığınca 13.05.1977 tarih ve 548 sayılı kararla tescil edilen bina, yine aynı kurulca 11. Bölge sit alanı sınırı içinde gösterilmiştir. Bu arada, binanın restore edilerek hizmete sokulması düşüncesi gündeme gelmiş, bunun için ilk defa 1984 yılında gelen 9.500.000 TL ödenekle malzeme alımına başlanmıştır. Restorasyon için İzmir 2 Numaralı Taşınmaz Kültür ve Tabiat Varlıkları Kurulu'na başvurulmuş ve Millî Eğitim Müdürlüğünün bu talebi kurul tarafından 26.09.1983 gün ve 905 sayılı kararla uygun görülmüştür. Bu karar üzerine o günlerde Mühendislik Fakültesi tarafından kullanılmakta olan bina boşaltılmış ve aynı yıl 23.12.1986 tarihinde ihale edilmiştir. Bayındırlık ve İskân Müdürlüğünce aslına uygun olarak projelendirilen ve restore edilen bina için 1984 yılından inşaatın tamamlandığı 1990 yılına kadar toplam 289.000.000 TL harcanmıştır.³⁹ 1990-2017 yılına kadar Isparta İl Millî Eğitim Müdürlüğü binası olarak hizmet verip halen Halk Eğitimi Merkezi A.S.O. Müdürlüğü Kurs Merkezi Binası olarak faaliyet göstermektedir.

²⁸ Günümüzde Cumhuriyet İ. Ö. Okulunun bulunduğu yerdir.

²⁹ Hilmi Dilmen, "Isparta Ortaokulunun Tarihçesi", *Ün Dergisi*, C. 4, Isparta 1937, s. 590'da kitabe hakkında bilgiler verip mevcut kitabenin 1914 depreminden sonra kaybolduğunu ifade etmektedir.

³⁰ Süleyman Sami Böcüzade, *a.g.e.*, s. 88, 259-60; Komisyon, *Isparta...*, s. 49; Feridun Emecen, "Isparta" mad., *T.D.V.A.*, C. 19, İstanbul 1999, s. 199.

³¹ Komisyon, *Arşiv Belgelerine Göre Osmanlı Eğitiminde Modernleşme*, (Yay. Haz.: Muzaffer Albayrak-Kevser Şeker), İstanbul 2014, s. 151-2.

³² Komisyon, *Yaşayan Tarihi ve Kültürel Askeri Yapılar*, (Haz.: Nurettin Yıldırım-Leyla Tekkollu), Ankara 2001, s. 240. Eserde, yapının 1904 yılında Askerlik Şubesi olarak inşası ifade edilmektedir.

³³ BOA, İ.MF. 1319.Za./3 (6 Mart 1902). İdadiye dönüşmesi için verilen izindir. Ayrıca bkz: Duymaz, "Isparta ve Çevresinde...", s.216-217; Aydın Talay, *Eserleri ve Hizmetleriyle Sultan Abdülhamid*, İstanbul 1991, s. 132.

³⁴ *Isparta Kültür Envanteri, I*, İl Kültür ve Turizm Müdürlüğü Yayınları, Isparta 2009, s. 179.

³⁵ Hilmi Dilmen, *a.g.m.*, C. 4, s. 630.

³⁶ Süleyman Sami Böcüzade, *a.g.e.*, s. 88-9, 260; A. Şevki Duymaz, *II. Abdülhamid Dönemi İmar Faaliyetleri (Türkiye Örnekleri)*, (Yayımlanmamış Doktora Tezi), Süleyman Demirel Üniversitesi Sosyal Bilimler Enstitüsü, Isparta 2003, s. 148.

³⁷ Hilmi Dilmen, *a.g.m.*, C. 4, s. 630.

³⁸ Bina girişinde yer alan tarihçe panosu (02.07.2017).

³⁹ Bina girişinde yer alan tarihçe panosu (02.07.2017).

2.2. Mevcut Durum

Isparta İdadisi, Isparta kent merkezi, İstiklal Mahallesi, Aksu Caddesi No:23, Aksu ve İstasyon caddesinin kesiştiği köşede, Isparta Öğretmenevi yanında yer almaktadır (Res. 2).

Yapı, dıştan yaklaşık 34 m X 22 m ölçülerinde olup doğu-batı doğrultusunda enine dikdörtgen plan düzeninde olup bodrum, giriş-zemin ve çatı-cihannüma katı olmak üzere toplam iki kattan oluşur (Res. 3).

Yapı, ana giriş güney cephede yer alıp kuzey cephede arka giriş ve doğu cephede ara giriş yer almaktadır (Res. 4-5) Güney cephe ana giriş; iki yandan merdivenlerle yükseltip, dört taşıyıcı ayağın üzerinde çıkıntılı vaziyette cihannüma kısmıyla bir veranda tarzı oluşturmuştur (Res. 6). Cihannüma kısmı güney ve kuzey cephede çıkıntı şekline dönüşmüş bir birim halindedir. Cihannümanın güney cephesi, 4 ahşap sütunla oluşturulmuş balkon şeklindedir. Kuzey ve Doğu girişler ikincil seviyede kalıp sade bir şekilde düzenlenmiştir. Ayrıca, yapının eski fotoğraflarına bakıldığında güney cephe bodrum kat girişinin de olduğu görülüp günümüzde kapatılmıştır.

Yapı güney cephe bodrum katı giriş kısmının sağ ve solunda beşerden toplam 10 yuvarlak kemerli ve kilit taşı dışa taşkın pencereler yer alıp günümüzde kapalı olan girişte ise 2 daire formu pencere bulunmaktadır. Zemin kat ana girişte ise sağlı sollu yedişerden toplam 14 yuvarlak kemer formunda pencere yer alır. Kuzey cephe, bodrum katta aynı formda 10, zemin katta ise 15 normal pencere, 2 basık kemerli küçük pencere mevcuttur. Doğu ve batı cephe (Res. 7), bodrum ve zemin katta aynı formlarda sekizer pencere bulunur. Bodrum kat pencereleri zemin kata oranla daha küçük tutulup tüm cephelerdeki pencere formları aynıdır. Yapıdaki pencere sayısının bu denli fazla olması idadi yapılarını, medrese dersliklerinden ayıran önemli farklılıklarla ilgilidir. Toplu ve çağdaş eğitim için gerekli araç-gereçlere uygun olarak idadi derslikleri geniş pencere ve havadar yapılarıdır.

Yapıda örtü sistemi olarak Marsilya kiremitle kaplı kırma çatı biçimindedir. Çatı bitimleri saçaklarla uzatılmış olup ayrıca çatıda havalandırma bacaları yer almaktadır.

Plan özellikleri bakımından Isparta İdadisi bodrum, giriş-zemin ve çatı-cihannüma katı olmak üzere toplam iki kattan oluşur. Dikdörtgen planlı olan yapıda, orta sofalı bir plan anlayışının sonucu olarak bodrum ve zemin-giriş katlarında ana koridorların etrafında odalar bulunur (Res. 8-9). Her iki katta da yapılan onarımlar ve bölüntüler sonucunda özgün plan özelliklerini yitirdiğini söyleyebiliriz. Katlar arası geçiş merdivenlerle sağlanır. Zemin kat iç kısımdan merdivenlerle çıkılan cihannüma katı güney-kuzey doğrultusunda dışa taşkın bir formda yer alıp büyük ölçüde yenilenmiş, uzunlamasına bir çatıda rastgele oluşturulmuş bir birim halindedir (Res. 10).

Yapıda malzeme olarak dış cephe duvar yüzeyleri düzgün kesme taş, pencere şebekelerinde metal kullanılmıştır. İç mekânlarda ise onarımlar sonrası modern malzeme yoğunlukta olup özgün malzeme izlenememektedir. Zeminlerde karo fayans, seramik, merdiven korkulukları ahşap ve duvar yüzeyleri sıvalıdır. Yapı süsleme özellikleri açısından son derece sade olup süsleme niteliğindeki öğeler arasında, güney zemin kat ana giriş kapısındaki hilal-yıldız ve bitkisel formda kabartma yer alır (Res. 11). Ayrıca, dış cepheleri hareketlendirmeye yönelik olarak, pencere çevresindeki hafif dışa taşkın bölümler ile kat geçiş kornişleri gösterilebilir.

Değerlendirme

Osmanlı mimarisinin Batılılaşma dönemi olan XIX. yüzyılda ortaya konulan birçok yapı türü içerisinde yer alan eğitim yapılarından olan idadi binaları, özellikle II. Abdülhamid devrinde daha fazla inşa edilmiştir. Ancak bu dönem içerisinde yer alan diğer eğitim yapılarına göre sayısal yönden daha azdır.

İdadi binalarında eğitim tarzı Batılı anlayışta görülse bile mimari tarzda ise Batı yansımaları öğelerin yanında yerel ve ihtiyaca yönelik bir tarzın benimsendiği gözlenir. Yoğun olarak vilayet ve sancaklarda yer alan idadi binaları genellikle, 2–3 katlı, 5–7 sınıflı, gündüzlü ve yatılı olarak tasarlanmıştır. Bu tasarımda kent nüfus oranı büyük ölçüde etkin olmaktadır. Malzeme olarak; dışta, düzgün kesme taş, iç mekânda ise ahşap malzemenin hâkimiyeti yer alır. Süsleme özellikleri iç ve dış cephede sade bir şekilde karşımıza çıkar.

Isparta İdadisi, bulunduğu konum itibarıyla, Osmanlı son dönemde de günümüzde de kent merkezi içerisinde yer alıp mevcut dokunun korunmasında ayakta kalabilmiş önemli mimari örneklerdendir. II. Abdülhamid döneminde liva idadisine çevrilen Isparta İdadisi mimari özellikleri açısından; sade yapısıyla, dönem içerisindeki sancaklarda inşa edilen orta ölçekli idadilerle benzerlikler göstermektedir. Özellikle mimari düzenleniş ve plan açısından Çankırı, cephe giriş olarak da Adana İdadilerine benzediği söylenebilir. Ancak bunun net bir düşünce olması, bazı yapıların idadiye çevrilmesi sonrası geçirdiği değişimlerden dolayı zayıf kalmaktadır.

Kaynakça

- 1316 *Maarif Salnamesi*, Darülhilafetülaliye: Matbaa-i Amire, 1316.
- Başbakanlık Osmanlı Arşivi (BOA), İrade Maarif, (İ.MF.), 1319.Za./3 (6 Mart 1902).
- Besim Zühdü, *Hamidâbad (Isparta) sancağı*, Altınpost Yayınevi, (Haz: Hasan Babacan-Kadir Temurçin), Ankara 2013.
- Dilmen, Hilmi, “Isparta Ortaokulunun Tarihçesi”, *Ün Dergisi*, C.4, Isparta 1937, s.590-592, 606-609, 630-631.
- Duymaz, A. Şevki, “II. Abdülhamid Dönemi Eğitim Yapıları”, *Devr-i Hamid Sultan II. Abdülhamid*, C.5, Kayseri 2011, s.167-187.
- Duymaz, A. Şevki, “Isparta ve Çevresinde Yer Alan Türk Dönemi Mimari Eserler” *Geçmişten Günümüze Isparta*, (Yay. Haz.: Hüseyin Gül-Songül Boybeyi), Atatürk Kültür Merkezi Yayınları, Ankara 2009, s. 203-226.
- Duymaz, A. Şevki, *II. Abdülhamid Dönemi İmar Faaliyetleri (Türkiye Örnekleri)*, Yayımlanmamış Doktora Tezi, Süleyman Demirel Üniversitesi Sosyal Bilimler Enstitüsü, Isparta 2003.
- Emecen, Feridun, “Isparta”, *T.D.V.A.*, C.19, İstanbul 1999, s.194-200.
- Emiroğlu, Gülmisal, *II. Abdülhamid Dönemi Lâyihalarında Eğitim ve Öğretim*, (Yayımlanmamış Yüksek Lisans Tezi), Selçuk Üniversitesi, Konya 1996.
- Ergin, Osman, *Türk Maarif Tarihi*, C. 1–4, İstanbul 1977.
- Gelişli, Yücel, “Osmanlı Eğitim Kurumlarından İdadiler”, *Türk Kültürü*, Sayı 444, Ankara 2000, s.196–208.
- Grece, Michel de, *II. Abdülhamit Yıldız Sürgünü*, (Çev. Derman Bayladı), Milliyet Yayınları, İstanbul 1995.
- Isparta Kültür Envanteri,1*, İl Kültür ve Turizm Müdürlüğü Yayınları, Isparta 2009
- Isparta Valiliği, *Isparta 2003*, Ankara.
- İğüs, Esmâ, “II. Abdülhamid Dönemi Askeri Rüşdiyelerini Mimari Planları Üzerinden Okumak”, *Sosyal ve Liberal Bilimlerde Yeni Yönelimler*, Gece Kitaplığı, (Ed. Hasan Babacan, Sevilay Tosun Özer), Ankara, 2016, s. 293-316.

- Karakök, Meryem Elif Çelebi-Ayşe Betül Gökarslan, “Osmanlı İmparatorluğu’nda Tanzimat Reformlarının Eğitim Yapılarına Etkisi: Isparta Örneği”, *Turkish Studies, Volume 11/21 Fall 2016*, Ankara 2016, s. 663-680.
- Koçer, H. Ali, *Türkiye’de Modern Eğitimin Doğuşu ve Gelişimi (1773–1923)*, İstanbul 1991.
- Kodaman, Bayram, *Abdülhamid Devri Eğitim Sistemi*, Ankara 1991.
- Komisyon, *Arşiv Belgelerine Göre Osmanlı Eğitiminde Modernleşme*, (Yay. Haz.: Muzaffer Albayrak-Kevser Şeker), İstanbul 2014.
- Komisyon, *Isparta 1880–1980*, Isparta Valiliği, İstanbul 2001.
- Komisyon, *Yaşayan Tarihi ve Kültürel Askeri Yapılar*, (Haz. Nurettin Yıldırım-Leyla Tekkollu), Ankara 2001.
- Mahmud Cevat, *Maarif-i Umumiye Nezaret-i Tarihçe-i Teşkilat ve İcraatı- XIX. Asır Osmanlı Maarif Tarihî-*, (Haz: Taceddin Kayaoğlu), Yeni Türkiye Yayınları, Ankara 2001.
- Ortaylı, İlber “Maarifin Son 150 Yıldaki Serencamı”, *Yeni Türkiye, Eğitim Özel Sayısı, Sayı 7*, Ankara 1996, s.462–466.
- Özalp, Reşat, *Milli Eğitimle İlgili Mevzuat (1857–1923)*, İstanbul 1982.
- Özgüven, Burcu, “İdadi Binaları”, *Tarih ve Toplum*, 82, Ankara 1990, s.44-46.
- Özgüven, Burcu, *İdâdî Schools: Standart Secondary School Buildings in the Ottoman Empire (1884–1908)*, (Yayımlanmamış Yüksek Lisans Tezi), Boğaziçi Üniversitesi, İstanbul 1989.
- Pakalın Mehmet Zeki, *Osmanlı Tarih Deyimleri ve Terimleri Sözlüğü, II*, İstanbul 1993.
- Said Paşa, *Hatırat, I*, İstanbul 1328.
- Sait Paşa, *Anılar*, (Yay.Haz.: Şemsettin Kutlu), İstanbul 1977.
- Sakaoğlu, Necdet, *Osmanlı Eğitim Tarihi*, İstanbul 1991.
- Süleyman Sami Böcüzade, *Kuruluşundan Bugüne Kadar Isparta Tarihi*, (Çev: Suat Seren), İstanbul 1983.
- Şemsettin Sami, *Kamusu’l-A’lam*, İstanbul 1306.
- Talay, Aydın, *Eserleri ve Hizmetleriyle Sultan Abdülhamid*, İstanbul 1991.
- Yücel, Hasan Ali, *Türkiye’de Ortaöğretim*, İstanbul 1994.
- http://wowturkey.com/t.php?p=/tr399/ofaltuntas_SPARTA_ORTA_MEKTEP_BINASI.jpg
(02.07.2017)

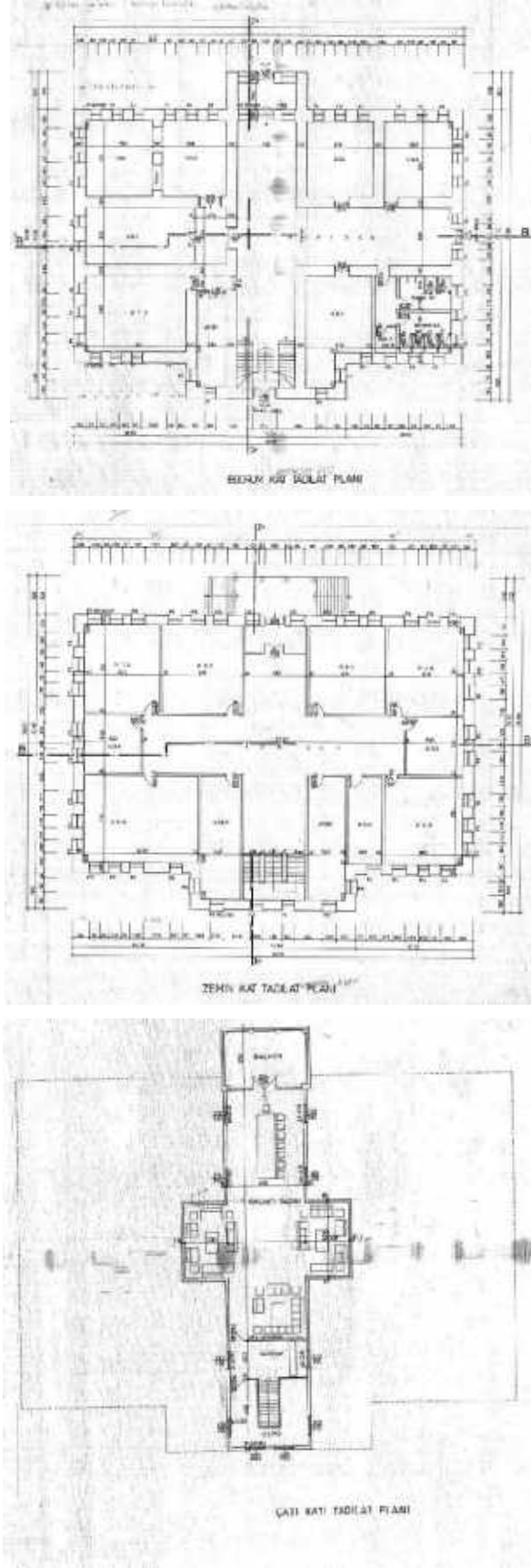
Resimler:



Resim 1: Isparta İdadisi, Eski Bir Resmi (<http://wownturkey.com...>) (02.07.2017)



Resim 2: Isparta İdadisi, Güneybatı Genel Görünüm (Duymaz, 2017)



Resim 3: Bodrum, Zemin ve Çatı Kat Plan (İl Özel İdare Arşivi)



Resim 4: Kuzey Cephe, Genel Görünüm (Duymaz, 2017)



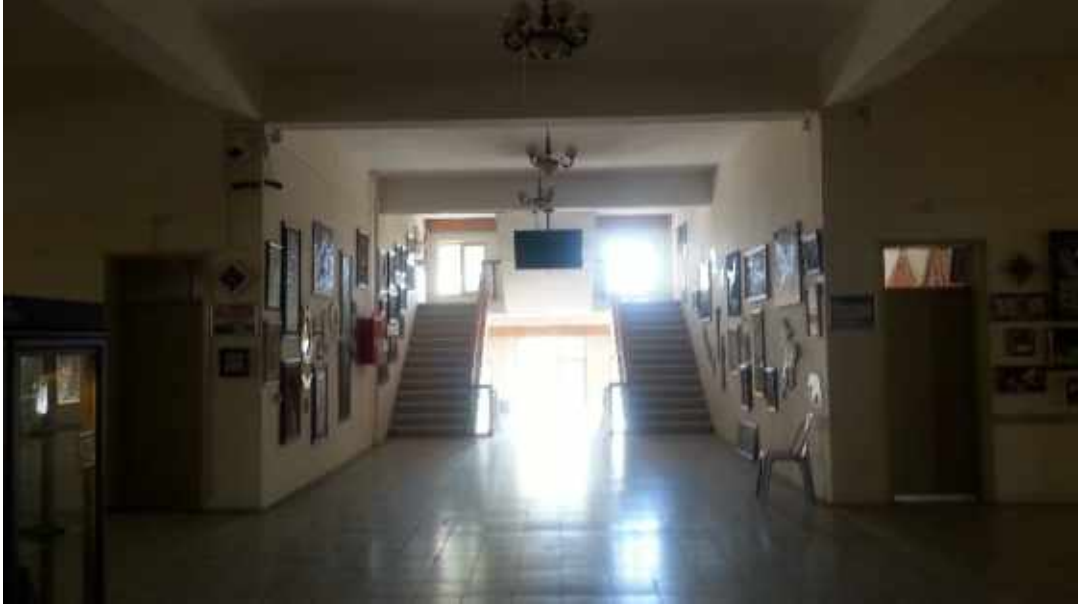
Resim 5: Doğu Cephe, Genel Görünüm (Duymaz, 2017)



Resim 6: Güney Cephe Ana Giriş (Duymaz, 2017)



Resim 7: Batı Cephe (Duymaz, 2017)



Resim 8: Zemin-Giriş, İç Mekan (Duymaz, 2017)



Resim 9: Bodrum, İç Mekan (Duymaz, 2017)



Resim 10: Cihannüma, İç Mekan (Duymaz, 2017)



Resim 11: Güney Ana Giriş, Süsleme Öğeleri (Duymaz, 2017)