



Osmanlı Mirası Araştırmaları Dergisi (OMAD), Cilt 4, Sayı 10, Kasım 2017, ss. 85-110.
Journal of Ottoman Legacy Studies (JOLS), Volume 4, Issue 10, November 2017, pp. 85-110.
ISSN 2148-5704
DOI Number: 10.17822/omad.2017.73
Geliş Tarihi/Received: 22.10.2017 Kabul Tarihi/Accepted: 14.11.2017

BİR GELENEKSEL TÜRK EVİNİ GELECEĞE AKTARMAK: ERDOĞAN KALAY EVİ VE KORUMA ÖNERİLERİ

Transfer To The Future of a Traditional Turk House: Erdoğan Kalay House And Restoration Proposals

Elif ÇELEBİ KARAKÖK*

Özet: Geleneksel Türk Evi adıyla tanımladığımız yapılar Osmanlı Devleti döneminde inşa edilmiş olan konut yapılarıdır. Osmanlı'nın sınırları içerisinde kalan coğrafyada, özellikle de Anadolu ve Balkanlar'da bu yapı tipinin örneklerine sıkça rastlamak mümkündür. Toplumun yaşayışına ilişkin en fazla mimari miras stoğu geleneksel Türk evlerinde mevcut olmakla birlikte en fazla kayıp ve yıkımın da yine bu yapılarda olduğu görülmektedir. Geleneksel Türk evlerinde yaşanan bir diğer sorun, konutların 2. grup yapı olarak tescillenmesi nedeniyle tadilat, onarım ve restorasyon çalışmalarında genellikle plan şemalarının değiştirilmesidir. Bu evlerin plan şemaları bize inşa edildikleri dönemin ev yaşantısını anlatan, aile gelenek ve kültürleri ile doğrudan bilgiler veren en önemli belgelerdir. En basit örneklerde bile aile fertleri arasındaki sınırları ve paylaşımları, misafire verilen değeri, mahremiyeti, kışa hazırlık faaliyetlerini, hayvancılık, çiftçilik, ormancılık gibi mesleklerin konut yaşamına yansımalarını analiz etmek mümkündür. Diğer yandan geleneksel Türk evlerinin ortak birtakım özellikleri olmakla beraber inşa edildikleri coğrafya, topoğrafya, iklim, malzeme, arsa biçimlenmeleri, ekonomik durum vb. nedenlerle farklılıklar gösterdiği de görülmektedir. Dolayısıyla her ev ayrı bir belge niteliği taşır. Günümüzde hatalı müdahaleler nedeniyle kaybetmekte olduğumuz geleneksel Türk evlerini ve özellikle plan şemalarını gelecek kuşaklara aktarmak giderek zor ve imkânsız hâle gelmektedir. Bu çalışmada da Isparta'da yer alan ve bilinen geleneksel Türk evi plan şemalarından biraz farklı niteliklere sahip Erdoğan Kalay Evi'nin koruma–restorasyon projeleri ele alınmıştır. Böylece ülkemizdeki geleneksel Türk evlerinin koruma sorunlarına dikkat çekmek ve farkındalık sağlamak istenmiştir.

Anahtar Kelimeler: Geleneksel Türk evi, Türk evi plan şeması, mimari koruma–restorasyon, geleceğe aktarmak

Abstract: The structures we have defined with the name of Traditional Turkish House are the houses built during the Ottoman period. It is possible to encounter the examples of this type of structure frequently in the geographical region of the Ottoman State, especially in Anatolia and the Balkans. It is seen that most of the architectural heritage in our country is still in these structures with the most loss in the traditional Turkish houses. Another problem experienced in the traditional Turkish houses where there is a rapid loss is the deterioration of the plan schemes due to the fact that the majority is registered as the second group structure. However, the plans of the traditional Turkish houses are the most important documents that tell us about the family life in the era when they were built, direct information with family traditions and cultures. Even in the simplest examples, it is possible to analyze the relations of family members, the value of the guest, the privacy, the winter preparatory activities and the reflections of the professions of the individuals into the housing life. On the other hand, traditional Turkish houses have a common set of characteristics. Geography, topography, climate, material, landforms, economic situation, etc. also show differences in the reasons. For this reason, each house is a separate document. Today, it is increasingly difficult and impossible to transfer the traditional Turkish houses we have been losing due to erroneous interventions, especially plan charts to future generations. For this reason, this study deals with the conservation-restoration projects of Erdoğan Tin House, which is located in Isparta and has characteristics slightly different from the known traditional Turkish house plan schemes. Thus, it is desired to draw attention to the protection problems of traditional Turkish houses in our country and to raise awareness.

Key Words: Traditional Turkish house, Turkish house plan schemes, architectural conservation-restoration, future transfer

* (Yrd. Doç. Dr.), Akdeniz Üniversitesi, Mimarlık Fakültesi, Mimarlık Bölümü, Antalya/Türkiye, e-mail: melifcelebi@hotmail.com, ORCID: orcid.org/0000-0002-9868-2091

Giriş

Tarihî ya da geleneksel nitelikli bir yapıyı geleceğe aktarmak için öncelikle o yapının özgünlüğünün korunması gereklidir. Restorasyon çalışmalarının ilk amacı özgünlüğün korunarak onarımın yapılmasıdır. Bu nedenle minimum müdahale ile yapıların sağlamlştırılarak gelecek kuşaklara aktarılması arzulanır. Strüktür / malzeme / zemin problemleri, doğa veya insan kaynaklı risklerden koruma, yapıya verilen yeni işlev, günümüz konfor koşullarının sağlanması vb. nedenlerle tarihî yapılarda birtakım değişiklik ya da ek yapılmasına müsaade edilir.

Bununla beraber ülkemizin koruma yasasında tarihî yapıların yasal statüsünün sadece birinci ve ikinci grup eser diye iki kategoriye bölünmesi¹ ve ikinci grup yapıların restorasyonlarında plan şemalarının değiştirilmesi konusunda tanıdığı aşırı esneklik, çoğunlukla ikinci grup eser olarak tescillenen geleneksel Türk evi örneklerinin özgün plan şemalarının hızla değiştirilmesine neden olmaktadır. Özellikle bu yapılara yeni işlev verilmesi amaçlı restorasyonlar, bu yapıların iç mekânlarının kültürel özelliklerini yitirmesine ve kimliksizleşmesine yol açmaktadır. Oysa ikinci grup yapı olarak tescillenmesine rağmen bazı geleneksel konut yapılarının plan şemalarının bilinen örneklerinden farklılıklar gösterdiği, toplumdaki farklı kültürel değer ve imgeleri simgeledikleri görülmektedir. Ancak restorasyon uygulamalarında iç mekân değişikliklerinde tanınan serbestlik, bu değerlerin daha tespit edilemeden kaybedilmesine neden olmaktadır. Geleneksel konutlarda farklı ve özel durumlarla karşılaşma ihtimali, bu ihtimale karşın koruma derecesinin birinci dereceye yükseltileme durumunun olabileceği göz önünde bulundurulmalıdır. Bu nedenle geleneksel Türk evi restorasyonu ile ilgilenen uygulamacıların, geleneksel Türk evinin mimari özelliklerini çok iyi bilmesi gerekir.

Geleneksel Türk evlerinin plan tipolojisi çalışmalarında temel eser Prof. Dr. Sedat Hakkı Eldem'in (1984) "Türk Evi" başlıklı yayınıdır. Bu üç ciltlik kitap serisinde sofalar esas alınarak geleneksel Türk evleri belli başlı dört kategoride ele alınmıştır. Bunlar "sofasız, dış sofalı, iç sofalı ve orta sofalı" plan şemalarıdır. Yine aynı kaynakta bu dört kategorinin farklı uygulamaları kendi içinde şematize edilerek anlatılmıştır.² Bu çalışma kapsamında incelenen Erdoğan Kalay Evi, Prof. Dr. Sedat Hakkı Eldem'in yaptığı kategori sisteminden dış sofalı plan tipine dâhil edilebilir. Ancak geleneksel Türk evinin oda biçimlenmesi ve odaların evin diğer mekânları ile ilişkisi bakımından göz önüne alındığında, Erdoğan Kalay Evi'ndeki farklılık dikkati çekmektedir. Geleneksel Türk evini konu alan temel kaynaklarda evin plan şemasının üst kata göre belirlendiği, bu kat planının bir sofa ve bu sofaya açılan odalardan meydana geldiği, odaların arasında eyvan adı verilen niş gibi bölümlerin olduğu anlatılır.³ Ancak Erdoğan Kalay Evi'nde diğer Isparta evlerinde rastlanılmayan biçimde odalarla sofalar arasında birer ara mekân olduğu, esas odalara bu ara mekânlardan geçildiği, bu ara mekânlardan birisinde esas odaya servis penceresi açıldığı görülmektedir. Üstelik yapının bu biçimlenmesi tamamen özgündür, onarım ve tamirat izine rastlanmamıştır.

¹ 2863 Sayılı Koruma kanunu tescilli yapılar 1. Grup ve 2. Grup eser olmak üzere iki kategoride değerlendirilmektedir. 1. Grup yapılar özgün mimarisinde hiçbir değişiklik yapılmadan korunması zorunlu olan kervansaray, medrese, bedesten gibi anıt eser niteliğindeki yapılardır. 2. Grup yapılar ise kentsel çevreyi oluşturan, yöreye karakter veren, geleneksel yapı tekniği ile yapılmış; iç mekân değişimlerine izin verilebilen binalardır.

² Sedat Hakkı Eldem, *Türk Evi – Osmanlı Dönemi*, Türkiye Anıt Çevre Turizm Değerlerini Koruma Vakfı Yay., Cilt 1, İstanbul 1984, s. 17 (İkinci Bölüm).

³ S. H. Eldem, "Türk Evi...", s. 16-40 (İkinci bölüm); Doğan Kuban, *Türk Hayatlı Evi*, Ziraat Bankası Yay., İstanbul 1995, s. 103-151; Metin Sözen ve Cengiz Eruzun, *Anatolian Vernacular Houses*, Emlak Bankası Yay., İstanbul 1996, s. 55-87; Reha Günay, *Türk Ev Gelenegi ve Safranbolu Evleri*, YEM Yay., İstanbul 1998, s. 59-64; Cengiz Bektaş, *Türk Evi*, YEM Yay., İstanbul 2014, s. 127-144; Ferhan Yürekli-Hülya Yürekli, *Türk Evi Gözlemler – Yorumlar*, YEM Yay., İstanbul 2005, s. 16-37.

Yapının koruma restorasyon projeleri Erdoğan Kalay'ın talebi üzerine Yrd. Doç. Dr. Elif Çelebi Karakök ve ekibi⁴ tarafından Süleyman Demirel Üniversitesi döner sermaye koordinatörlüğü bünyesinde hazırlanmıştır. Bu koruma restorasyon projeleri Antalya Kültür Varlıklarını Koruma Bölge Kurulu'nun 21.10.2014 tarih ve 3123 sayılı kararıyla onaylanmıştır.⁵ Ancak Erdoğan Kalay, bu yapıya önce kafe-restoran işlevi vermek istemiş ve geniş salonlar elde edebilmek amacıyla iç mekân duvarlarının kaldırılmasını talep etmiştir. Erdoğan Kalay'a yapının plan şemasındaki özgün nitelikler detaylı olarak anlatılmış ve iç mekân duvarlarının kaldırılması isteğinden vazgeçirilmiştir. Yapının yine konut olarak kullanılmasına karar verilmiştir. Sadece günümüz konfor koşullarının sağlanması adına giriş katta bir mutfak, üst katta bir banyo tasarlanmıştır. Bu projeye uygun olarak restorasyonu yapılan Erdoğan Kalay Evi, özgün plan şemasıyla Isparta'nın geleceğe aktarılmış bir kültürel mirasıdır.

1. Geleneksel Türk Evi Plan Şeması

Türk evi, tarih boyunca Türklerin inşa ettikleri ve yaşadıkları ev tipleri olarak tanımlanabilir. Ancak Türklerin tarihte bilindikleri ilk zamandan bu yana mekânları çok değişmiş, çok sayıda devlet kurmuşlar ve farklı kültürlerle kaynaşmışlardır. Bu nedenle Türk evleri coğrafya, iklim ve kültür gibi etkenlere göre değişiklikler göstermektedir (URL1).⁶ Günümüzde "Türk evi" olarak Osmanlı İmparatorluğu'nun eseri olan, özgün ve belirli bir sistemde yapılmış konut yapıları kabul edilmektedir.⁷

Geleneksel Türk evleri genelde iki katlıdır. Evlerin alt katında samanlık, ambar, mutfak vb. servis mekânları, üst katında ise oturma, yemek yeme, çalışma, yatma vb. eylemlerin gerçekleştiği mekânlar bulunmaktadır. Üst kat belirli bir plan şemasına sahiptir ve bu plan şeması yapının tipolojisini belirlemektedir.⁸ Sedat Hakkı Eldem'e (1984) göre Türk evi, üst katta bulunan sofa mekânına bağlı olarak gelişen plan tipolojilerine göre dört grupta incelenebilir. Bunlar sofasız, dış sofalı, iç sofalı ve orta sofalıdır. Sofa, odaların arasında kalan bir alandır ve evdeki yaşantının büyük bölümünün geçtiği yerdir. Odalar, sofa etrafında dizilir ve odalara bu mekândan girilir. Sofanın konumu ve şekli değişkendir, sofanın özellikleri evin şeklini belirler.⁹

Sofasız plan tipi, Türk evi planının ilk aşaması olarak kabul edilir (Bkz Resim 1). Ev plânının en basit kuruluşunu ifade eden bu tipte oda veya odalar, sadece yan yana dizilmek suretiyle evi meydana getirirler. Odalara dışarıdan girilmektedir.¹⁰ Tek katlı olduğu gibi iki katlı örnekleri de vardır. Üst katlara tek ya da birden fazla merdivenle çıkılabilir. Oda sayısının artması bir yandan düzgün olmayan kollar oluştururken diğer yandan eyvan ve köşk eklentileri ile plan tipini zenginleştirir.¹¹ Genelde iklimin sıcak olduğu bölgelerde tercih edilmiştir. Bu plan tipindeki evler, bahçeli veya iç avluludur.¹² Kırsal yerleşmelerdeki bağlarda bulunan sıra odalı ve çardaklı bağ evleri de bu tipe örnek olarak gösterilebilir.¹³

⁴ Sevgi Uğurlu, Naime Aksu, Ashıhan Oktay, Mesut Tiren, Ömer Bozkurt ve Zehra Şeker proje çizim ekibinde yer almıştır.

⁵ Antalya Kültür Varlıklarını Koruma Bölge Kurulu'nun 21.10.2014 Tarih ve 3123 sayılı kararı.

⁶ www.kultur.gov.tr

⁷ Reha Günay, *Türk Ev Geleneği ve Safranbolu Evleri*, Yapı Endüstri Merkezi Yay., İstanbul 1999, s. 19-21.

⁸ F. Yürekli - H. Yürekli, *age.*, s. 16-30.

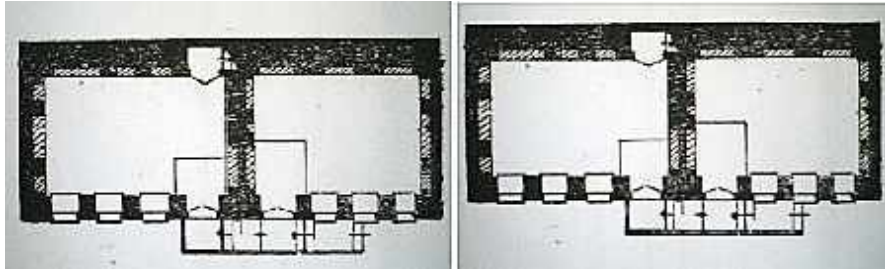
⁹ S. H. Eldem, "Türk Evi...", s. 17.

¹⁰ Gülçin Bozkurt, "19.yy da Osmanlı Konut Mimarisinde İç Mekân Kurgusunun Safranbolu Evleri Örneğinde İrdelenmesi", *Journal of the Faculty of Forestry*, Istanbul University, Sayı 62 (2), 2013, s. 42.

¹¹ Metin Sözen, *Türklerde Ev Kültürü*, Doğan Kitap Yay., İstanbul 2001, s. 87.

¹² G. Bozkurt, *agm.*, s. 42.

¹³ Osman Kunduracı, *Batı Toroslar'da Bulunan Geleneksel Konutlar*, Yayımlanmamış Doktora Tezi, Selçuk Üniversitesi, Sosyal Bilimler Enstitüsü, Konya 1995, s. 49.



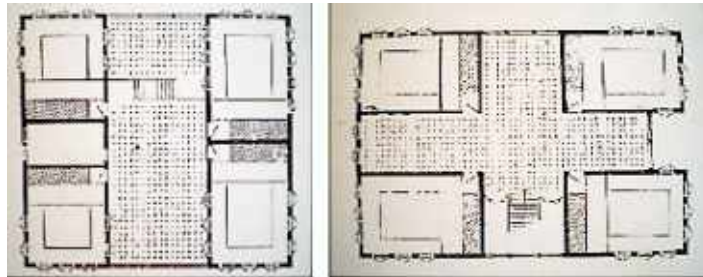
Resim 1. İki Odalı Sıralı Sofasız Ev Tipi (Bozkurt, 2013)

Dış Sofalı Plan Tipi, Türk evi planının ikinci aşaması olarak kabul edilir ve Anadolu'nun kırsal kesimindeki ılıman veya sıcak iklimli yörelerde tercih edilmiştir (Bkz Resim 2). Avlulu ve bahçeli evlerde uygulanmıştır. Sofanın önü tamamen açık bırakılarak sıcak aylarda serinleme imkânı sağlanmaya ve ev halkının doğa ile ilişkisi kurulmaya çalışılmıştır. Sıra odalı, köşe sofalı, üç tarafı odalı plan çeşitleri vardır. Bu plan tipindeki ilk değişiklik sofanın ucuna bir köşk eklenmesiyle başlamıştır. Daha sonra sofanın her iki ucuna eyvan eklenerek “L” ve “U” şeklinde bir plan oluşturmuştur. Sofanın iki dar ucu yan duvarların uzatılmasıyla kapatılmıştır. İki oda arası açılarak sofanın bir uzantısı şeklinde korunmuş bir mekân elde edilmiş ve bu mekâna da “eyvan” denilmiştir. Ayrıca sık rastlanmamakla beraber Tek Seki Odalı (Eyvanlı) ve İki Odalı ve Çift Köşklü Dış Sofalı Plan Tipi de vardır. Bu plan tipinin uygulanması 19. yy.a kadar devam etmiştir.¹⁴



Resim 2. Sıra Odalı, Köşe Sofalı ve Üç Tarafı Odalı Dış Sofalı Plan Tipi (Eldem, 1968)

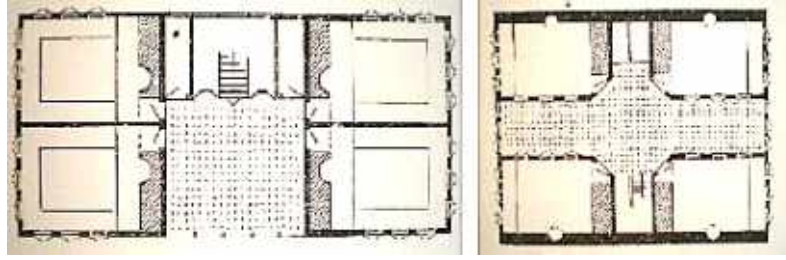
İç Sofalı Plan Tipi, plan gelişiminin üçüncü evresinde ortaya çıkmış bir plan tipidir (Bkz Resim 3 ve 4). 18 yy.da ortaya çıkan bu plan tipi 19 yy.da yaygınlaşmıştır. Sofanın iki yanına odalar dizilmiştir. Sofanın bir veya iki ucunda köşk veya seki (taht) bölümleri bulunmaktadır. Taht, bazen sofanın dış cephesinde bir çıkıntı olarak da yapılır. Bu çıkıntı, fazla belirginse köşk adını alır. Bu plan tipinde eyvan sayısının 2 ile sınırlıdır.¹⁵



Resim 3. “İki Yüzlü” ile “İki Yüzlü Eyvanlı” İç Sofalı İdeal Plan Tipi (Eldem, 1968)

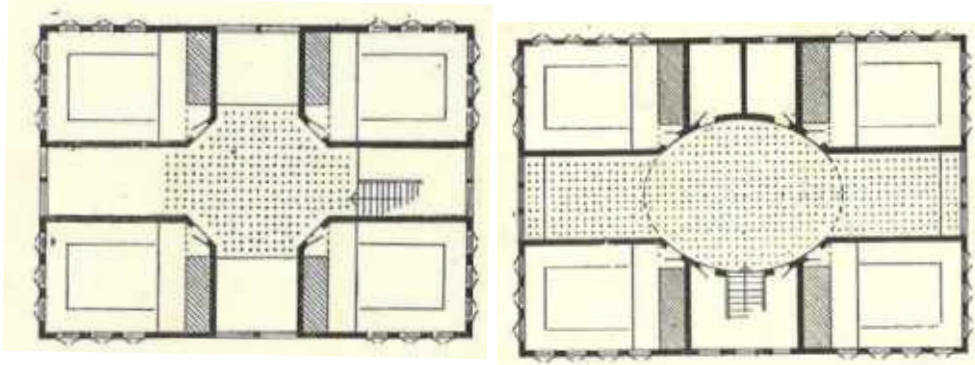
¹⁴ Sedat Hakkı Eldem, *Türk Evi Plan Tipleri*, İTÜ Mim. Fak., Baskı Atölyesi, İstanbul 1968, s. 33; G. Bozkurt, agm., s. 42.

¹⁵ S. H. Eldem, “Türk Evi Plan ...”, s. 91-92; G. Bozkurt, agm., s. 42.



Resim 4. Bir Yüzlü İç Sofalı İdeal Plan Tipi ve İki Yüzlü İç Sofalı Plan Tipi (Eldem, 1968)

Orta Sofalı Plan Tipi, 18. yüzyıldan itibaren İstanbul'daki yönetici evlerinde uygulanmış daha sonra farklı coğrafyalarda görülmeye başlanmıştır (Bkz Resim 5). En belirgin özelliği binasının kare planlı olması ve pahlı ya da oval bir sofasının bulunmasıdır. Bu plan tipinin belirleyici özelliklerinden birisi de eyvan sayısıdır, üç eyvan ve bir merdiven aralığı bulunmaktadır. Evin köşelerine odalar yerleştirilmiş, oda aralarına merdiven, eyvan, hale, kiler, mutfak gibi servis mekânları eklenmiştir.¹⁶



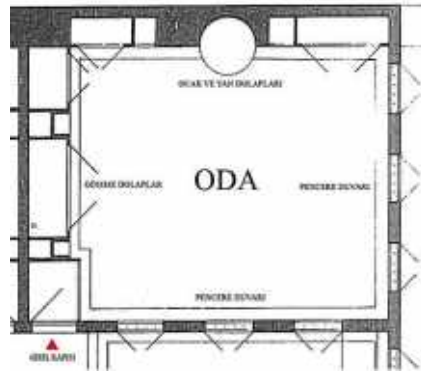
Resim 5. Pahlı Orta Sofalı Tip ve Oval Orta Sofalı Tip (Eldem, 1968)

Doğan Kuban'a (1995) göre, Türk evi plan şemasının ana elemanları oda, hayat ve eyvan bölümleridir. Oda, dış mekândan en çok yalıtılmış olan bölümdür.¹⁷ Giriş sekisi, içinde gusülhanenin de bulunduğu yüklük duvarı, ocak ve yanlarında dolapların bulunduğu ocak duvarı, önünde sedir konulan pencere duvarı odanın belirleyici özellikleridir. Odaların planı kare ya da kareye yakındır (Bkz Resim 6). Odanın büyüklüğünü ahşabın boyutu ve geçebildiği açıklık belirlemektedir. Dolayısıyla evin büyüklüğünü, odaların büyüklüğünden ziyade odaların sayısı belirlemektedir. Odalardan birisi, konumu ve tezyinatı ile öyle özelleşmiştir ki, bu odaya "başoda" denilmektedir.¹⁸

¹⁶ S. H. Eldem, "Türk Evi Plan ...", s. 127-130; G. Bozkurt, agm., s. 43.

¹⁷ Doğan Kuban, *Türk Hayatlı Evi*, Ziraat Bankası Yay., İstanbul 1995, s. 134.

¹⁸ F. Yürekli - H. Yürekli, *age.*, s. 16.



Resim 6. Geleneksel Türk Evi Odası (Eldem, 1984)

Sofa, diğer bir adı “hayat” olan ve odaların arasında kalan bir alandır. Sokak veya bahçe ile oda arasında kalan bu yer, yaşantının büyük bölümünün geçtiği yerdir. Odalara bu mekândan girilir. Bazılarında ocak ya da köşk bölümleri vardır. Açık ve kapalı hayat (sofa) olarak düzenlenmiş hâlleri görülmektedir. Eyvan, işlevsel olmayan ancak evin plan şemasını netleştiren ve volumetrik etkisini güçlendiren mekânlardır. Eyvanlar, sofanın ara yer olabilmesini sağlamaktadırlar. Özellikle dört odalı evlerde, sofanın bahçe ve sokakla bağlantısını sağlamaktadırlar.¹⁹

Türk evinin en karakteristik özelliklerinden birisi de selamlık ve harem bölümlerinin olmasıdır. Selamlık, küçük evlerde sadece bir odanın ya da bölümün ayrılması şeklinde yapılırken, büyük evlerde iki veya daha fazla evin birleşmesi ile sağlanıyordu. Yani bu birleşme yeni bir ev tipi oluşturmuyor, aynı tip evlerin tekrar edilmesini getiriyordu. Bu birleşme sofa sayısının artmasıyla kendini belli ediyordu.²⁰

2. Erdoğan Kalay Evi'nin Günümüzdeki Durumu (Rölöve)

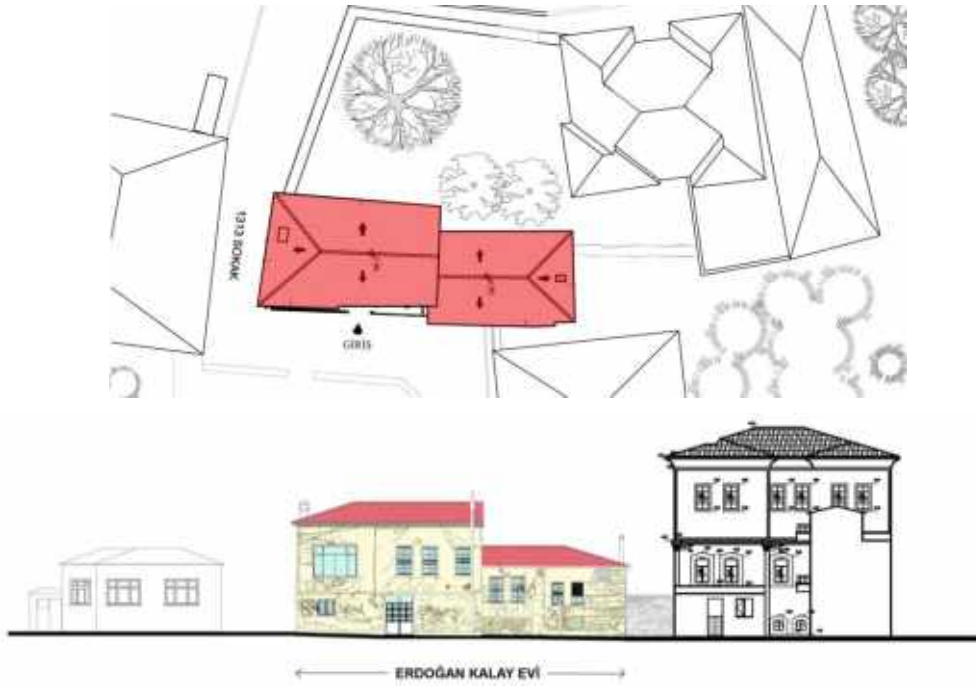
Erdoğan Kalay Evi, Isparta'nın tarihî kent merkezinde Gazi Kemal Mahallesi'nde 1313 Sokak'ta yer almaktadır ve kapı numarası 22'dir. Hâlihazır haritasına göre 15 pafta / 446 Ada / 8 Parsel üzerindedir. Envanter fişine göre ise envanter numarası 11'dir. Erdoğan Kalay adlı şahsın özel mülkiyetindedir. Yapının banisi ve mimarı bilinmemektedir. Yapım tarihinin 20. yüzyılın başlarında olduğu düşünülmektedir.²¹ Gayri Menkul Eski Eserler ve Anıtlar Yüksek Kurulu Başkanlığı'nın 13.05.1977 tarih ve A-548 sayılı kararı ile tescillenmiş, Taşınmaz Kültür ve Tabiat Varlıkları Yüksek Kurulu'nun 26.07.1984 tarih ve 344 sayılı kararıyla tescilinin devamına karar verilmiştir.²²

¹⁹ F. Yürekli - H. Yürekli, *age.*, s. 16-20.

²⁰ S. H. Eldem, “Türk Evi Plan ...”, s. 149; Doğan Kuban, *age.*, s. 150-151.

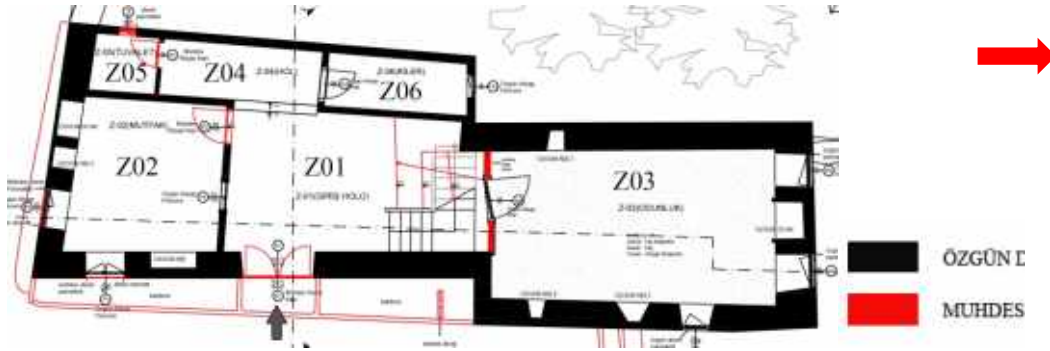
²¹ Isparta Valiliği, *Isparta Kültür Envanteri*, Cilt 1, Isparta Valiliği İl Kültür ve Turizm Müdürlüğü Yay., Isparta 2010, s. 72; Demirci, Doğan, *Isparta Evleri*, Isparta Valiliği İl Kültür ve Turizm Müdürlüğü Yay., Isparta 2011, s. 416.

²² Gayri Menkul Eski Eserler ve Anıtlar Yüksek Kurulu Başkanlığı'nın 13.05.1977 tarih ve A-548 sayılı kararı; Taşınmaz Kültür ve Tabiat Varlıkları Yüksek Kurulu'nun 26.07.1984 tarih ve 344 sayılı kararı.

Resim 7. Genel Yerleşim Planı ve 1313 Sokak Silüeti²³

Plan Özellikleri

Erdoğan Kalay Evi, bilinen geleneksel plan tipolojisinden farklı düzenlenmiş bir Türk evidir (Bkz Resim 7 ve 8). Yapı, iki katlı olan iki kütlede meydana gelmektedir ve bu iki katlı kütlede güneydeki daha yüksektir. Yapının girişi de güneydeki kütlede ve 1313 no'lu sokaktan verilmiştir. Giriş kapısı bulunduğu kütlede simetri merkezindedir ve düz girişlidir. Güneydeki yapı 10,00 m. x 6,30 m.; kuzeydeki yapı 8,43 m. x 5,00 m. ölçülerinde dörtgen plana sahiptir. İki kütle birbirine yarım kat düzeni ile bağlanmıştır.

Resim 8. Erdoğan Kalay Evi Zemin Kat Planı²⁴

Evin taşlık bölümü (Z01 mekânı) yapının merkezinde gibidir. Bu bölümün kuzeyinde “L” planlı bir merdiven bulunmaktadır. Bu merdivenin altındaki betonarme üç basamaklı başka bir merdivenle de kuzey kütledeki Z03 odunluk mekânına inilmektedir. Z01 mekânından taş malzemenle yapılmış tek basamakla da Z04 holüne çıkılmaktadır. Günümüzde taşlık (Z01)

²³ M. Elif Çelebi ve Çizim Ekibi, Erdoğan Kalay Evi Rölöve Çizim ve Raporları, M. Elif Çelebi Arşivi, 2011.

²⁴ M. E. Çelebi ve Çizim Ekibi, *age.*, Rölöve Dosyası

mekânının döşemesi betonla kaplanmıştır. Çift kanatlı demir ana giriş kapısı muhdestir. Z02 mekânı, taşlık bölümünün (Z01 mekânı) güneyinde yer almakta olup mutfak olarak kullanılmaktadır. Bu mekânda özgün bir ocak, iki niş ve üç pencere vardır. Ahşap giriş kapısı muhdestir. Z03 Mekânı, taşlık bölümünün (Z01 mekânı) kuzeyinde yer almakta olup odunluk olarak kullanılmaktadır. Bu mekânda özgün bir ocak, üç niş ve iki pencere vardır. Z01 ile Z03 mekânı arasındaki duvar muhdestir, tuğla malzemeden yapılmıştır ve düzensiz bir şekilde örülmüştür. Duvarın muhdes olmasına karşın, ahşap ve tek kanatlı giriş kapısı özgündür. Z04 Mekânı, taşlık bölümünün (Z01 mekânı) batısında yer almakta olup yine bir hol gibi kullanılmaktadır. Z04 Mekânının güneyinde WC (Z05), kuzeyinde kiler (Z06) bulunmaktadır. WC bölümünün (Z05) kapısı ve penceresi muhdestir. Kiler bölümünün (Z06) kapı ve penceresi ise özgündür (Bkz Resim 9 ve 10).



Resim 9. Sırasıyla Z01, Z02 ve Z03 Mekânlarından Görünüm



Resim 10. Z04 ve Z06 Mekânlarından Görünüm

Yapı, büyük ölçüde özgünlüğünü korumuştur. Sadece üst katta bazı küçük müdahalelerin olduğu dikkati çekmektedir. Yapıdaki izlere bakarak günümüzdeki plan şemasının da özgün olduğu söylenebilir fakat Sedat Hakkı Eldem'in geleneksel Türk Evi plan tipolojileri ile tam olarak uyuşmamaktadır. Ancak üst kattaki sofanın uzun kenarının batı cephesine açılması nedeniyle, dış sofa planlı gruba dâhil edilebileceği düşünülmektedir.

Z01 mekânındaki "L" planlı bir merdivenin ilk beş basamağıyla kuzeydeki kütlelinin üst katına (A02 mekânına) çıkılmaktadır. Burada A02 ve A03 mekânları vardır. A02 mekânının kuzeyinde özgün bir gömme dolap takımı ve üç penceresi vardır. Giriş kapısı muhdestir. Bu mekândan iki kanatlı bir kapıyla A03 mekânına geçilmektedir. Bu mekânın batısında ve güneyinde özgün gömme dolaplar, dört adet özgün ve bir adet muhdes pencere bulunmaktadır. Çift kanatlı kapısı da özgündür (Bkz Resim 11 ve 12).

Resim 11 Erdoğan Kalay Evi Üst Kat Planı²⁵

Resim 12. A01, A02 ve A03 Mekanlarından Görünüm

“L” planlı merdivenden ikinci bölümünden çıkmaya devam edildiğinde, güneydeki kütlelinin üst katının sofasına (B01) çıkılmaktadır. Sofanın kuzeyinde ve batısında özgün birer pencere bulunmaktadır. Güneyindeki çift kanatlı ahşap kapı ile B03 kodlu odaya, tek kanatlı kapıyla banyo holüne (B04), doğusundaki tek kanatlı kapıyla B02 kodlu odaya bağlanmaktadır. Bu kapılar da özgündür. B02 mekânı, sofanın (B01) doğusunda yer almakta olup, oda olarak kullanılmaktadır. Bu mekânın güneyinde özgün şerbetlik, yüklük ve gömme dolap takımı bulunmaktadır. Şerbetlikte küçük bir ahşap kapak vardır. Bu ahşap kapak açıldığında güneyindeki B03 mekânı ile bağlantı kurulmaktadır. B02 mekânının ahşap iki penceresi ve kapısı özgündür. B03 mekânı, sofanın (B01) güneyinde yer almakta olup oda olarak kullanılmaktadır. Bu mekânın Erdoğan Kalay Evi'nin en büyük odası olması nedeniyle, özgün tasarımında başoda olduğu düşünülmektedir. Her ne kadar bu odada şerbetlik, yüklük ve gömme dolap takımı olmasa da bu özgün detayların bulunduğu B02 mekânı ile bağlantısının olması bu odanın başoda olduğu ihtimalini kuvvetlendirmektedir. İki oda arasındaki ilişki B02 mekânının bir mabeyin mekânı olduğunu, B03 mekânının selamlık olarak erkek misafirler tarafından kullanıldığını düşündürmektedir. Evin hanımının B02 mekânından açılan ahşap kapaklı küçük boşluk vasıtasıyla erkek misafirlere görünmeden servis yaptığı tahmin edilmektedir. B02 mekânındaki özgün şerbetlik, yüklük ve gömme dolap takımı da büyük ihtimalle B03 mekânına alınan erkek misafirler için kullanılmaktadır. B04 mekânı, sofanın (B01) güneyinde yer almakta olup, banyo holü olarak kullanılmaktadır. Bu bölümde ahşap ve özgün bir abdestlik bulunmaktadır. B04 mekânının güneyinde banyo bölümü (B05) bulunmaktadır. Geleneksel Türk evlerinin özgün planlamasında iç mekânda banyo ve wc bölümlerinin olmaması ve bu bölümün kapısının muhdes olması nedeniyle, B05 mekânının sonradan B04 mekânının ikiye bölünmesi ile oluşturulduğu düşünülmektedir (Resim 13).

²⁵ M. E. Çelebi ve Çizim Ekibi, *age.*, Rölöve Dosyası

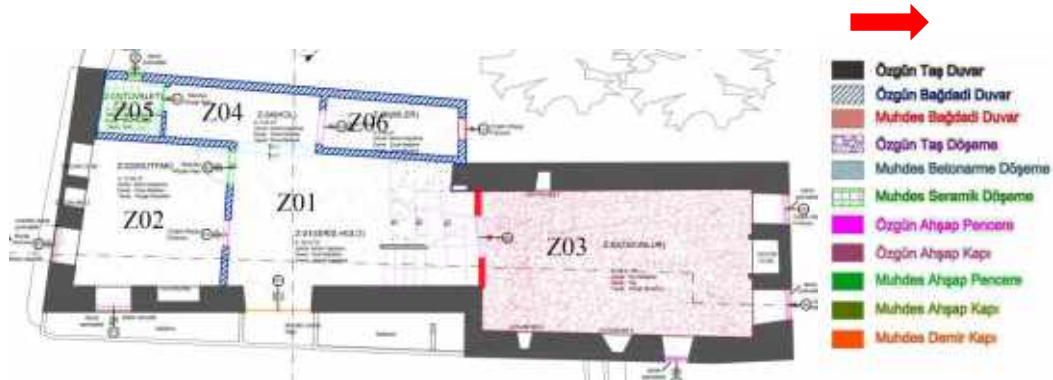


Resim 13. B01, B03 ve B05 Mekânlarından Görünüm

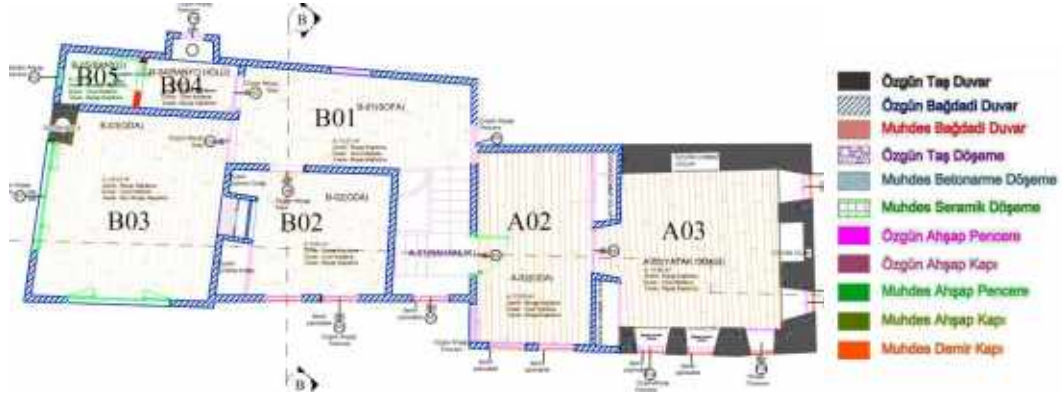
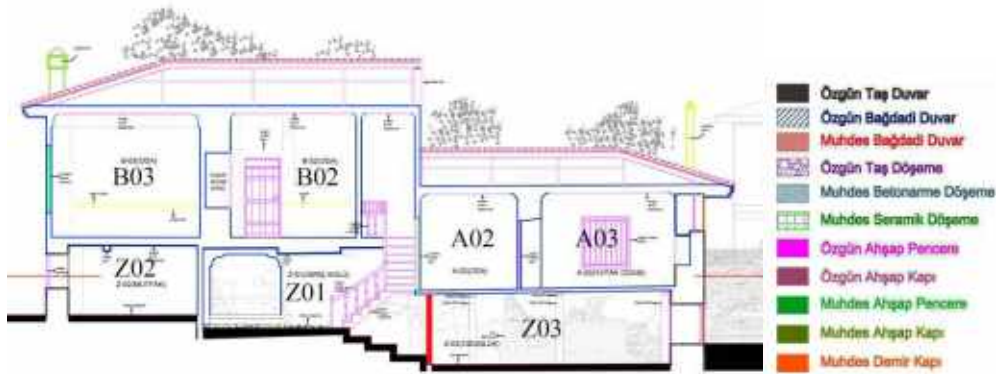
Yapım Tekniği ve Malzeme

Erdoğan Kalay Evi'nin belirgin bir duvar yapım tekniği yoktur. Hem alt katta hem de üst katta, hem taş hem de bağdadı duvar örgü sistemi kullanılmıştır. Güneydeki kütlelerin doğu ve güney cephesi ile kuzeydeki kütlelerin bütün cephelerinin alt kat duvarları taş örgü sistemi ile örülmüştür. Güneydeki kütlelerin geriye kalan bütün dış cephe ve iç mekân duvarları bağdadı sistemde yapılmıştır. Kuzeydeki yapının üst katının kuzey cephesinin tamamı ile batı ve doğu cephelerinin kuzeye yakın yarısı taş duvardır. Bu kütlelerin de geriye kalan bütün dış ve iç duvarları bağdadıdır. Doğu ve batı cephede duvarlar sıvanmış ve boyanmıştır (Bkz Resim 14, 15, 16).

Taş örgü sistemi 60-65 cm yüksekliğindeki moloz taş sırası aralarında 8-10 cm kalınlığında ahşap hatıllar kullanılmasıyla oluşturulmuştur. Cephe köşelerinde büyük kaba yonu taşlar kullanılmıştır. Kuzeydeki kütlelerin kuzey cephesinin orta bölümünde de kaba yonu büyük taşların olduğu, bu taşların iç mekândaki özgün ocak ve bacası boyunca döşendiği anlaşılmaktadır. Taş duvarlar, genelde kalınlığı 65-70 cm arasında değişiklik göstermektedir. Ancak kuzeydeki kütlelerin kuzey cephesi 100 cm kalınlığındadır. Bağdadı duvarların kalınlığı da 16-20 cm arasında değişiklik göstermektedir.

Resim 14. Zemin Kat Planı Malzeme Analizi²⁶

²⁶ M. E. Çelebi ve Çizim Ekibi, *age.*, Rölöve Dosyası.

Resim 15. Üst Kat Planı Malzeme Analizi²⁷Resim 16. A-A Kesiti Malzeme Analizi²⁸

Bağdadi duvarlardaki ahşap çatıkların arası taş ve kerpiç malzemeyle doldurulmuş, iç ve dış yüzeyleri bağdadi çıtası denilen çıtalarla kapatılmış, çıtaların üstü kırıklı sıva ile sıvanmış ve kireç esaslı bir boya ile boyanmıştır. Bağdadi çıtalar 1 cm kalınlığında ve 3 cm enindedir. Çıtaların üzerine sürülen kırıklı sıva 2-3 cm kalınlığındadır ve kırıklı sıvanın içerisinde saman, alçı ve kireç bulunmaktadır (Bkz Resim 17).



Resim 17. Erdoğan Kalay Evi Taş ve Bağdadi Duvar Örgü Sistemi

²⁷ M. E. Çelebi ve Çizim Ekibi, *age.*, Rölöve Dosyası.

²⁸ M. E. Çelebi ve Çizim Ekibi, *age.*, Rölöve Dosyası.

Ahşap malzeme, duvarların yanı sıra döşemelerde de yoğun olarak kullanılmıştır. Kirişlerin altı ve üstü, çam ağacından elde edilen ahşap elemanların kirişlere çivi ile çakılması yöntemiyle kapatılmıştır. İki kaplama tahtası arası, bulgurlama tekniğine göre kerpiçle doldurulmuştur (Bkz Resim 18).



Resim 18. Erdoğan Kalay Evi Ahşap Kirişli Döşeme Sistemi

Ahşap malzeme ayrıca pencere, kapı, merdiven ve dolap gibi yapı elemanları ile tavan kaplamaları, saçak, korniş gibi dekorasyon öğelerinde de sıkça kullanılmıştır. Ahşap tavanlar çakma tekniği ile yapılmıştır. A03 ve B03 kodlu mekânların tavanlarında diğerlerinden farklı olarak geniş alçı kornişler vardır. Diğer mekânlarda ahşap kaplamalar, duvar sınırında ahşap çerçeve içine alınmıştır. Çatısı kırma çatı tekniğinde yapılmıştır ve strüktüründe ahşap malzeme kullanılmıştır. Çatı strüktürünün üzeri gene ahşap malzeme ile kaplanmıştır. Üst örtü olarak Marsilya kiremit kullanılmıştır. Bacaların birisi özgün, diğeri muhdestir. Özgün baca tuğla malzemedен yapıp sıvanmıştır, muhdes baca metal malzemedен yapılmıştır. Banyo ve wc gibi muhdes ıslak hacimlerin zemini ve duvarları seramikle kaplanmıştır. Muhdes duvarlarda ahşap veya tuğla malzeme kullanılmıştır.

Cephe Düzenlemesi

Erdoğan Kalay Evi, iki kütlede meydana gelmektedir ve her iki kütle de iki katlıdır. Dört cepheli olan ev, iki farklı kotta düzenlenmiş kütleleri ve güney kütledeki üçgen planlı köşe çıkması ile farklı bir görünüme arz etmektedir.

Yapının doğu cephesi, aynı zamanda giriş cephesidir. Evin tek girişi vardır. 1313 no'lu sokaktan verilmiş olan bu giriş düzyak olup cepheyle hemyüzdür. Günümüzde giriş kapısı özgün değildir, demir malzemedен yapılmıştır ve iki kanatlıdır. Giriş cephesi cumba, kapı ve pencere düzeninden meydana gelmektedir. Cephe tamamen sıvalı ve boyalıdır. İkinci katın başlangıç hizasında ve çatının saçak altlarında ahşap silmeler vardır. Güney cephesi büyük ölçüde özgünlüğünü yitirmiş durumdadır. Güney cephede üçgen planlı bir köşe çıkması bulunmaktadır. Üst kat pencereleri muhdestir. Alt kat penceresi özgündür ancak demir korkulukları muhdestir. Alt katı taş üst katı bağdadî tekniğinde yapıldığı anlaşılan cephe, tamamen sıvalı ve boyalıdır (Bkz Resim 19).



Resim 19. Erdoğan Kalay Evi Doğu (Giriş) ve Güney Cephesi

Batı cephesinde bir abdestlik ve bir adet pencere bulunmaktadır. Bu iki yapı elemanı da özgündür, ancak abdestlik birtakım hatalı müdahalelere uğramıştır. Abdestlik bir cumba gibi kapatılmıştır. Üstü shingle malzeme ile kaplanmıştır. Tüm cephe sıvanmış ve geleneksel Türk evi mimarisi özelliklerine aykırı bir renkte boyanmıştır. Kuzey cephesinin, büyük ölçüde özgünlüğü korunmuş durumdadır. Pencere de özgündür. Bu cephede yapının taş duvar örgüsü olduğu gibi görünmektedir. Cephenin kenarlarında ve özgün ocağın denk geldiği orta bölümünde kaba yonu büyük taş sıraları da bulunmaktadır (Bkz Resim 20).



Resim 20. Erdoğan Kalay Evi Batı ve Kuzey Cephesi

Yapı Elemanları ve Dekorasyonu

Pencere, kapı, merdiven, dolap vb. yapı elemanları ile tavan kaplamaları, saçak, korniş vb. dekorasyon öğeleri ahşap malzemeden yapılmıştır. Pencere ahşap malzemeden ve çift kanat açılır sistemde yapılmışlardır. Yapının özgün pencereleri olan P8 ve P13 pencereleri yapının doğu cephesinde yer almaktadır. P8 pencereleri giyotin pencere sisteminde, P13 pencereleri üstte sabit bir kayıttın altında çift açılır kanatlı yapılmışlardır. Özgün P12 pencereleri, kuzeydeki kütleinin doğu cephesinde yer almaktadırlar. Ahşap malzemeden ve çift kanat açılır sistemde yapılmışlardır. Hepsi özgündür. P12 kodlu pencerelerden birisinin ahşap kepengi günümüze ulaşmamıştır (Bkz Resim 21).

Resim 21. P8, P13, P12²⁹ Pencereleri ve Özgün Ahşap Kafesi

Ana giriş kapısı özgün değildir. Alt katta Z06 ve Z03; ara katta A03; üst katta B02, B03 ve B04 mekânlarının kapıları özgündür. Bu özgün kapılar ahşap malzemedenden, tek ya da çift kanatlı ve tablalı sistemde yapılmışlardır. Bazılarının ön yüzelerindeki tablalar arka yüzelerindeki kuşaklarla sabitlenmiştir. Düz ve geçmesiz olan kapıların görünümleri sadedir. Şakkarak denilen kilit sistemleri ile açılıp kapanmaktadırlar (Bkz Resim 22).



Resim 22. A03, B02, B03 ve B04 Mekânı Özgün Kapıları

Erdoğan Kalay Evi'nin merdiveni özgündür ve iki kütle arasında yer almaktadır. Böylece dört farklı kot arasındaki bağlantıyı sağlamaktadır. L planlı ahşap merdivenin, üst katta yarım daire formu bir hanayı bulunmaktadır (Resim 23).



Resim 23. Özgün Ahşap Tavan ve Merdivenleri

A02, A03, B02 ve B03 mekânlarındaki dolaplar özgündür ve ahşap malzemedenden yapılmıştır (Bkz Resim 24).

²⁹ Son iki resim P12 kodlu pencere tipine ait olup kafesiz ve kafesli hâllerinin görüntüleridir.



Resim 24. A02, B02 ve B03 Mekanı Özgün Dolapları

Tavan kaplamaları tamamen ahşap malzemeden ve çakma tekniğinde yapılmıştır. Sadece A03 ve B03 mekânlarının ahşap tavan kaplamalarının etrafında alçı bir çerçeve dönmektedir (Bkz Resim 25).



Resim 25. Z02, B02 ve A02 Mekanları Tavan Kaplamaları

Saçak ve kornişler de ahşap malzemeden ve çakma tekniğinde yapılmıştır. Kornişlerde üçgen motifler yer almaktadır (Resim 26).



Resim 26. Ahşap Saçaklar ve Üçgen Motifleri

Bozulmalar

Zemin katın plan şeması tamamen özgündür. Bozulma olarak bahsedilecek hususlar alt katta Z01 mekânı ile Z03 mekânı arasına muhdes ve betonarme olarak yapılan 3 basamak, Z01 ve Z03 mekânı arasındaki tuğla duvar ve üst katta B04'ün tuğla duvarla ikiye bölünmesidir. Z03 mekânının döşeme kaplaması taştır ve özgündür. Z05 mekânının zemini yakın zamanda seramikle kaplanmış, diğer döşemelere de beton dökülmüştür. Üst katta B05 mekânı haricindeki mekânlar büyük ölçüde özgündür. B05 mekânı, B04 mekânından tuğla bir bölme duvarla ayrılarak oluşturulmuştur. Zemini de seramikle kaplanmıştır.

Cephelerde hatalı kullanıcı müdahalesi, atmosferik değişimlerin malzemeye yansımaları, sprey boya, uyumsuz ek yapı, uyumsuz çevresel ekler ve eskime kökenli bozulmalar görülmektedir.

Doğu cephesinde giriş kapısı özgün değildir ve yerine yapılan yeni demir kapı, malzeme ve görünüm itibarıyla yapının mimarisine uyumsuzdur. K2 ve K3 kapıları muhdestir. P1 penceresinin özgün olmasına karşın demir korkulukları muhdestir ve bu korkuluklar yapı ile uyumsuzdur. P7 penceresi, daha önceden var olan özgün pencerelerin sökülmesi ve boşluklarının birleştirilmesiyle meydana getirilmiştir. Bu pencere de boyut, malzeme ve görünüm olarak yapıyla uyumsuzdur. P8 kodlu pencerelerin arasına sonradan soba bacası deliği açılmıştır. Bu muhdes delik yapıyı hem yapısal korunma hem de görsel etki açısından olumsuz etkilemektedir. Zemin katta kuzeydeki kütlelin ortasından geçen bahçe duvarı da yapıyı hem yapısal hem de görsel açıdan olumsuz etkilemektedir. P12 pencereleri özgün hâliyle ahşap kafesli pencerelerdir. Ancak bir tanesinin ahşap kafesi tamamen yok olmuştur. Ayrıca cephe yüzeylerinde sıva ve boya dökülmesi, çatlaklar, taş duvar örgülerinin arasında derz boşalmaları ve malzeme kayıpları, sprey yazı ve boyalar, elektrik direği, metal baca borusu, tv anteni vb. gibi yapıyla ilgili muhdes mobil elemanlar vardır (Bkz Resim 27).



Resim 27. Doğu (Giriş) Cephesi Bozulma Analizi³⁰

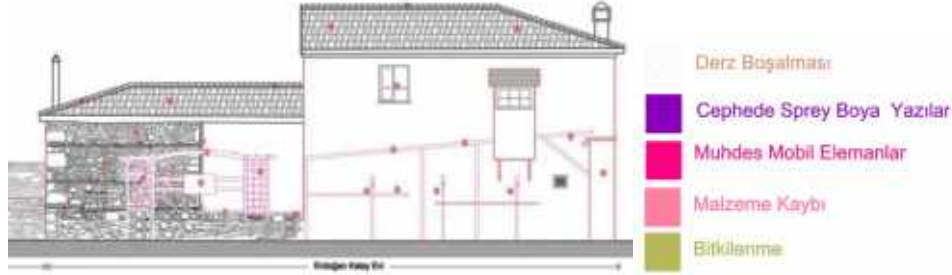
Güney cephesi özgünlüğünü büyük ölçüde kaybetmiştir. P2 penceresi özgündür ancak önüne muhdes ve uyumsuz bir demir korkuluk eklenmiştir. Üst kata sonradan P3 penceresi açılmıştır. P7 penceresi, özgün pencerelerin sökülmesi ve boşluklarının birleştirilmesiyle meydana getirilmiştir. Bu pencere boyut, malzeme ve görünüm olarak yapıyla uyumsuzdur. Cephe, gri renge boyanmıştır ve yüzeyine sprey boya yazılar yazılmıştır. Zemin seviyesinde de rutubet ve bitkilenme sorunu vardır. Tüm cephede sıva çatlakları vardır (Bkz Resim 28).



Resim 28. Güney Cephe Malzeme Analizi³¹

³⁰ M. E. Çelebi ve Çizim Ekibi, age., Rölöve Dosyası.

Batı cephesindeki P3 penceresi muhdestir. Cephe uygunsuz bir pembe renge boyanmıştır. Ancak bu cephedeki en önemli bozulma yapıyla aynı bahçede bulunan Barıda Sanat Evi – Kafe isimli işletmenin, Erdoğan Kalay Evi'nin batı cephesine yapmış olduğu aşırı, niteliksiz ve uyumsuz yapısal eklerdir (Bkz Resim 29).



Resim 29. Batı Cephe Malzeme Analizi³²

Kuzey cephesi, yapının özgünlüğünün en korunmuş olduğu cephesidir. Bütün pencereleri özgündür ancak P6 pencerelerinin ahşap kepenklerinde kırıklar vardır. Taş sıralarının arasında kısmi derz boşalması ve malzeme kaybı vardır. Çatıda büyük açıklıklar vardır. Kiremitlerin önemli bir bölümü kırılmıştır. Buradan gelen yağmur suyu, ikinci katın ahşap kaplamalarına kadar ulaşmaktadır. Çatının mahyaları alaturka, örtü bölümü Marsilya kiremitle kaplıdır (Bkz Resim 30).



Resim 30. Kuzey Cephe Bozulma Analizi³³

3. Yapının Özgün Tasarımı (Restitüsyon)

Plan Özellikleri

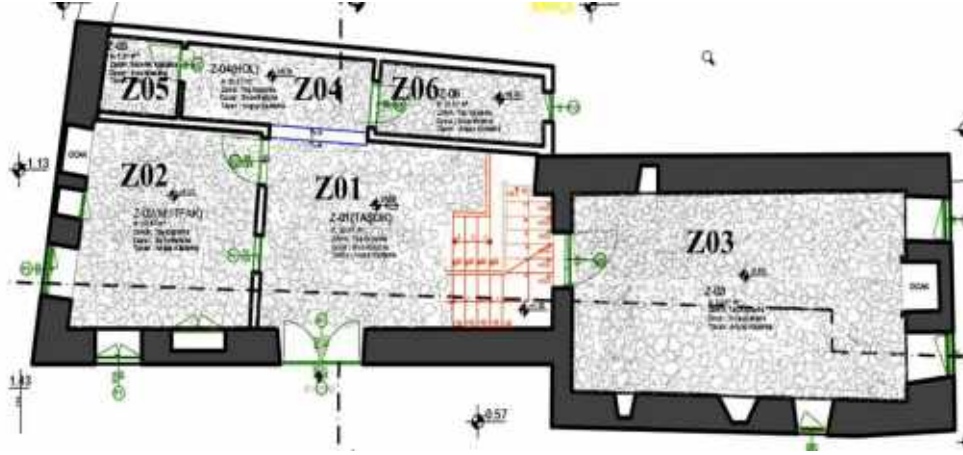
Günümüzde Erdoğan Kalay Evi büyük ölçüde özgünlüğünü korumaktadır. Bu nedenle plan şemasında önemli bir değişiklik yoktur. Zemin katta Z01 mekânından Z03 mekânına inen betonarme, düzensiz ve muhdes 3 basamağın özgün tasarımında taş malzemeden olduğu ve

³¹ M. E. Çelebi ve Çizim Ekibi, *age.*, Rölöve Dosyası.

³² M. E. Çelebi ve Çizim Ekibi, *age.*, Rölöve Dosyası.

³³ M. E. Çelebi ve Çizim Ekibi, *age.*, Rölöve Dosyası.

mevcut ahşap L merdivenin sınırlarına göre yer aldığı düşünülmektedir. Ancak bu basamakların özgün hâli için kesin bir veri bulunamamıştır. Z01 mekânının zeminine beton döküldüğü için özgün merdiven izleri kaybolmuştur. Z01, Z02, Z04, Z05 ve Z06 mekânlarının da zeminine beton dökülmüş ve özgün döşeme tamamen kapatılmıştır. Sadece Z03 mekânının özgün taş kaplaması günümüze ulaşabilmiştir. Bu nedenle bütün zemin kat mekânlarının zemininin, Z03 mekânındaki gibi taş kaplama olduğu düşünülmektedir. Z01 ile Z03 mekânları arasındaki duvarın tuğla malzemeden ve düzensiz bir şekilde yapılmış olmasından muhtes olduğu anlaşılmaktadır. Günümüzde merdivenin Z03 mekânına doğru sehim yapmasının en önemli nedeni özgün tasarımında merdiveni taşıyan taş duvarın kaldırılmasıdır (Bkz Resim 31).



Resim 31. Zemin Kat Planı³⁴

Yapının üst katında sadece B04 ve B05 mekânlarını bölen duvar, tuğla malzemeden yapılmıştır ve muhtesdir. Bu nedenle yapının özgün tasarımında B05 diye bir mekân yoktur. B05 mekânı, B04 mekânı ile bir bütündür (Bkz Resim 32).



Resim 32. Üst Kat Planı³⁵

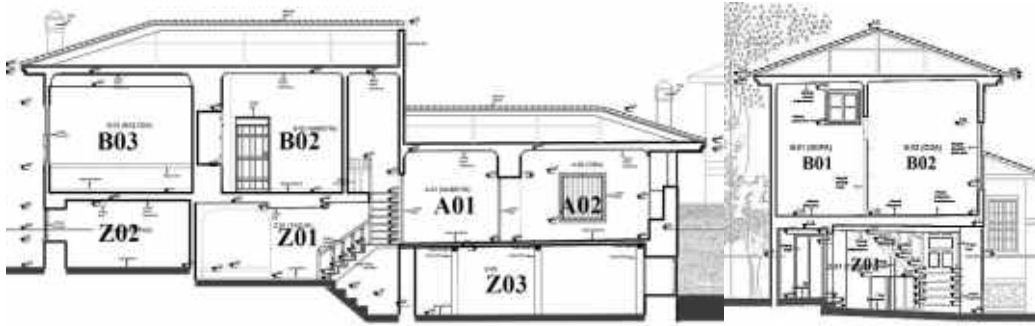
³⁴ M. Elif Çelebi ve Çizim Ekibi, Erdoğan Kalay Evi Restitüsyon Çizim ve Raporları, M. E. Çelebi Arşivi, 2011.

³⁵ M. E. Çelebi ve Çizim Ekibi, *age.*, Restitüsyon Dosyası.

Strüktür ve Malzeme

Erdoğan Kalay Evi'nin duvarlarında taş örgü ve bağdadi tekniği kullanılmıştır. Bağdadi duvarlar sıvanmış ve boyanmış, taş duvarlar açık bırakılmıştır. Özgün tasarımında zemin katın döşemeleri taş malzemeden, üst katın döşemeleri ahşap kirişlerle yapılmıştır. Üstü ahşap malzeme ile kaplanan döşeme sisteminin altı açık bırakılmıştır.

Z02, Z03 ve A03 mekânındaki özgün ocaklar taş malzemeden yapılmış, üzeri sıvanmış ve boyanmıştır. Pencere, kapı ve dolap vb. yapı elemanlarının tamamı ahşap malzemeden yapılmıştır. P1, P2, P8, P13, P6, P11 ve P14 pencerelerinde demir korkuluk; P12 ve P15 pencerelerinde ahşap kafes vardır. P8 pencereleri giyotin, P14 penceresi ise tek kanatlı açılır bir penceredir. Diğer pencereler iki kanatlı açılır sistemde yapılmıştır ve kanatlar kendi içinde iki ya da üç parçaya bölünmüştür. Kat kornişleri, pervazlar, cumba altı ve saçak altı kaplamaları da tamamen ahşaptır. Z01 ve Z03 mekânı arasındaki 3 basamağın özgün tasarımında taş malzemeden olduğu düşünülmektedir. L planlı merdiven ise ahşaptır. Kıрма çatı sisteminde yapılan çatısı, ahşap strüktürde yapılmış ve alaturka kiremitle kaplanmıştır (Bkz Resim 33).



Resim 33. A-A ve B-B Kesiti³⁶

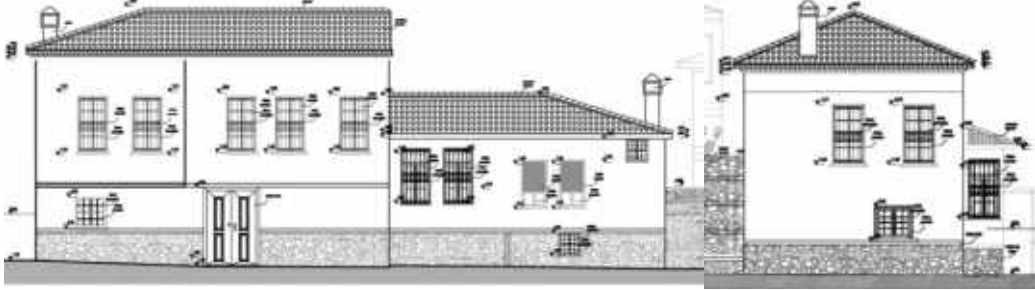
Cephe Düzenlemesi

Erdoğan Kalay Evi'nin kuzey, güney, doğu ve batı olmak üzere dört cephesi vardır. Doğu cephesi, evin girişinin bulunduğu ve sokağa bakan cephesidir. Güneydeki kütlede simetri merkezinde iki kanatlı ahşap giriş kapısı (K1) bulunmaktadır. Giriş kapısının güneyinde kare formlu, çift kanat açılır, ahşap ve demir korkuluklu bir pencere (P1) bulunmaktadır. Üst katında ise 5 adet ince uzun dikdörtgen formlu, giyotin sistemli, ahşap, demir korkuluklu (P8) pencere vardır. Kuzeydeki kütlede alt katında kare formlu, çift kanat açılır, ahşap ve demir korkuluklu bir pencere (P5) bulunmaktadır. Üst katında da ikişer adet iki farklı ahşap pencere tipi bulunmaktadır. Bu pencerelerden kuzeydekiler (P12) ince uzun dikdörtgen formlu, çift açılır kanatlı, ahşap kafeslidir. Diğer ikili ise (P13) ince uzun dikdörtgen formlu, çift açılır kanatlı, ahşap ve demir korkulukludur, P12 pencerelerine göre daha büyük ebatlıdır. Hemen saçığın altında kare formlu, çift kanat açılır, ahşap ve demir korkuluklu küçük bir pencere (P14) daha bulunmaktadır. Cephenin zeminden 1 metre yüksekliğine kadar moloz taş örgü sistemi ve taş örgünün üzerindeki ahşap hatıl görünmektedir. Kıрма sistem olan çatısı alaturka kiremit kaplıdır. İki adet taş malzemeden bacası vardır.

Güney cephesi, güneydeki kütlede hâkim olarak görüldüğü bir cephedir. Alt katta kare formlu, çift kanat açılır, ahşap ve demir korkuluklu bir pencere (P2) bulunmaktadır. Güneydeki kütlede üst katında 2 adet ince uzun dikdörtgen formlu, giyotin sistemli, ahşap, demir korkuluklu (P8) pencere vardır. Bu cephede kuzeydeki kütlede küçük bir bölümü algılanmaktadır. Bu bölümde bir adet ince uzun dikdörtgen formlu, çift açılır kanatlı, ahşap

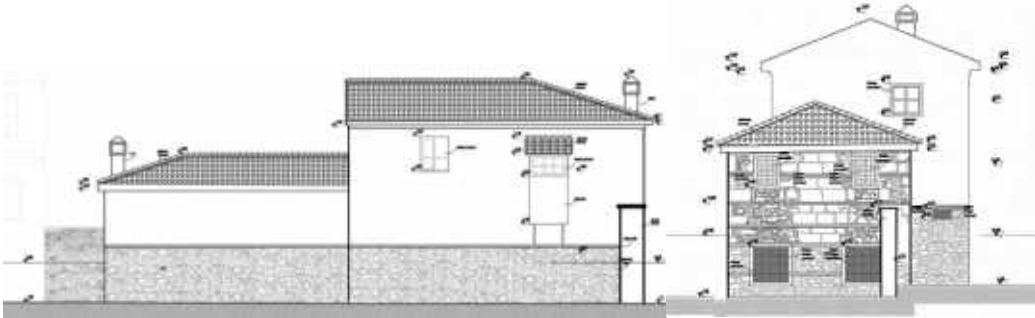
³⁶ M. E. Çelebi ve Çizim Ekibi, *age.*, Restitüsyon Dosyası.

malzemenen yapılmış, demir korkuluklu bir pencere (P13) vardır. Cephenin zeminden 1 metre yüksekliğine kadar moloz taş örgü sistemi ve taş örgünün üzerindeki ahşap hatlı görünmektedir (Bkz Resim 34).



Resim 34. Doğu ve Güney Cepheleri³⁷

Batı cephesinde hem güney hem de kuzey kütle görünmektedir. Güneydeki kütle nin çıkması, geleneksel Türk evi cumbalarına boyutları, biçimlenişi ve pencere elemanı itibariyle aykırı görünmektedir. Özgün işlevi abdestlik olan bu çıkmanın gerisinde sofa vardır. Mekânsal biçimlenişi itibarıyla Erdoğan Kalay Evi'nin dış sofalı olduğu ve bu sofanın açık ya da camekân olduğu düşünülmektedir. Ancak yapının batı cephesinin özgün durumunu anlatan yeterli bir belge ya da kanıt bulunamamıştır. Bu nedenle batı cephesinin mevcut hâliyle korunmasına karar verilmiştir. Kuzey cephesi, kuzey kütle nin görünümünün hâkim olduğu, güney kütle nin de üst kısımlarının kısmen algılandığı bir cephedir. Kuzey cephede moloz taş ve kesme taştan meydana gelen duvar örgü sistemi ve ahşap hatlılar açık olarak görünmektedir. Kuzey kütle nin alt katında kare formlu, ahşap, çift açılır kanatlı, ahşap kafesli ve demir korkuluklu pencereler (P6) vardır. Üst katında ise dikdörtgen formlu, ahşap, çift açılır kanatlı ve demir korkuluklu pencereler (P11) bulunmaktadır (Bkz Resim 35).



Resim 35. Batı ve Kuzey Cepheleri³⁸

Dekorasyon Öğeleri

Yapıdaki K4, K5, K6, K8 ve K10 kapıları; P1, P2, P5, P6, P8, P9, P12, P13 ve P14 pencereleri; D1, D3, D4, D5 ve D6 dolapları, ahşap tavan kaplamaları, ocaklar ve kornişler Erdoğan Kalay Evi'nin özgün dekorasyon öğeleridir. Muhdes giriş kapısının özgün hâlini anlatan bir belge bulunamamıştır. Bu nedenle giriş kapısının Isparta'daki diğer geleneksel evlerin kapılarına benzer sistemde bir kapı olduğu düşünülmektedir.

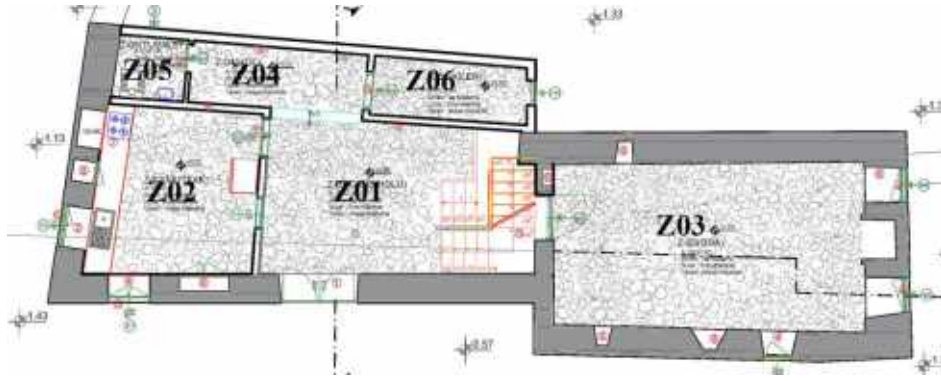
³⁷ M. E. Çelebi ve Çizim Ekibi, *age.*, Restitüsyon Dosyası.

³⁸ M. E. Çelebi ve Çizim Ekibi, *age.*, Restitüsyon Dosyası.

4. Erdoğan Kalay Evi Restorasyon Önerileri

Plan Düzeni

Erdoğan Kalay Evi'nin özgün plan şemasında önemli bir bozulma yoktur. Alt katta Z01 ve Z03 mekânı arasındaki muhdes tuğla duvar kaldırılmalıdır. Ancak bu duvarın üstünden geçen ahşap merdivenin alttan taşınmaya ihtiyacı vardır. Zemin kattaki diğer duvarların taş duvar olması, merdivenle tuğla duvarın arasındaki mesafenin 50 cm. civarında olması ve merdivenin alttan taşınmaya ihtiyacı olması nedeniyle tuğla duvarın yerine 50 cm kalınlığında bir taş duvar yapılmalıdır. Z01 mekânı ile Z03 mekânı arasındaki betonarme 3 basamak sökülerek yerine daha düzenli, kullanışlı ve uyumlu basamaklar yapılmalıdır. Yapı sahibinin verdiği, özgün basamakların taş olduğu bilgisine dayanılarak, yeni basamakların da taş malzemeden yapılması ve mevcut özgün ahşap merdivenin hizasından başlatılmasına karar verilmiştir. Z02 mekânı yine mutfak olarak kullanılacaktır. Özgün baca deliklerini kullanmak ve yapıda yeni delikler açmamak için, mutfağın tefrişinin restorasyon projesindeki gibi yapılması önerilmektedir (Bkz Resim 36).



Resim 36. Zemin Kat Planı³⁹

Üst katta ise banyo elde etmek amacıyla B04 ve B05 mekânları arasında yapılan muhdes tuğla duvar uyumsuz görüntüsü nedeniyle kaldırılmalıdır. Ancak günümüz yaşamının konfor koşullarının sağlanması gereği Erdoğan Kalay Evi'ne bir banyo mekânının yapılması da gereklidir. Yine B04 mekânının, yapının özgünlüğüne zarar vermeden bu ihtiyacın giderilebileceği mekân olduğu gözlemlenmiştir. Bu nedenle bu duvarın kaldırılması ve banyo tefrişlerini de rahatça içine alacak şekilde restorasyon projesinde gösterildiği şekliyle yeniden yapılması öngörülmüştür (Bkz Resim 37).



Resim 37. Üst Kat Planı⁴⁰

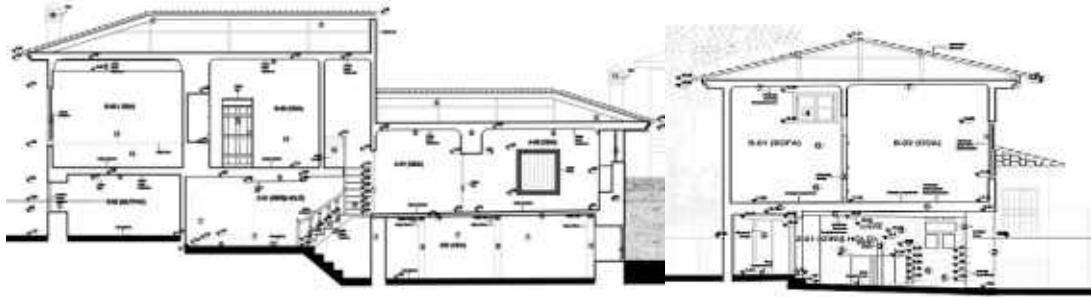
³⁹ M. E. Çelebi ve Çizim Ekibi, Erdoğan Kalay Evi Restorasyon Çizim ve Raporları, M. Elif Çelebi Arşivi, 2011.

⁴⁰ M. E. Çelebi ve Çizim Ekibi, *age.*, Restorasyon Dosyası.

Strüktür ve Malzeme

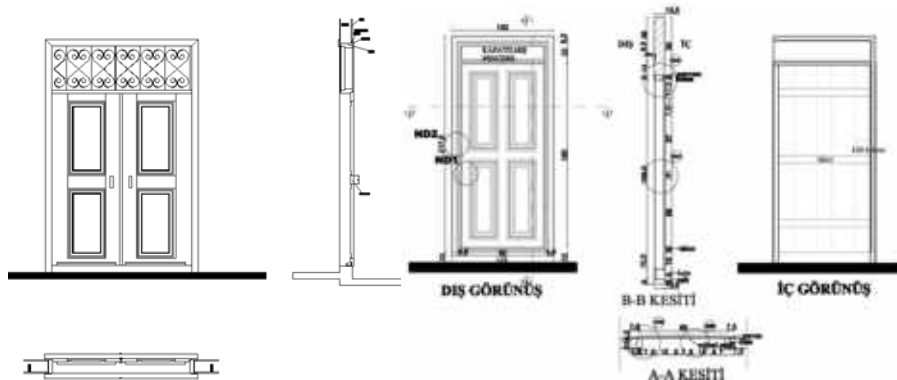
Zemin katta Z01 ile Z03 arasındaki tuğla duvar kaldırılarak yerine 50 cm. kalınlığında taş duvar örülecektir. Z01 mekânındaki betonarme üç basamak kaldırılacak, yerine yeni basamaklar taş malzemeden restorasyon projesinde gösterildiği şekilde yapılacaktır. Zemin kattaki bütün mekânların döşemesi, Z03 mekânındaki özgün taş döşemeye benzer şekilde kaplanacaktır. Ahşap merdivenin kaplamaları sökülerek durumu kontrol edilecek, yeni örülen taş duvarın üzerine oturtularak sağlamlaştırılacaktır. Mutfak mekânındaki özgün ocağın muhdes ve uygunsuz seramikleri kaldırılacak, temizleme ve raspa işlemi yapılacak, ortaya çıkan detaylara göre özgün hâline dönüştürülmeye çalışılacaktır.

Üst katta B04 ile B05 mekânının iç duvarı kaldırılacak, banyo mekânının yeni duvarı çelik profiller ve boardex kaplama malzemeleri ile yapılacaktır. Banyonun zemini ve duvarları boardex ve seramikle kaplanacaktır. Vitriyeleri, restorasyon projesinde göre yerleştirilecektir. Evin batı cephesindeki abdestlik genel bakım ve onarımı yapılacaktır. Abdestliğin üzerindeki shingle çatı örtüsü kaldırılacak, yerine alaturka kiremit örtülü sundurma bir çatı yapılacaktır (Bkz Resim 38).



Resim 38. A-A ve B-B Kesitleri⁴¹

Muhdes demir ana giriş kapısı sökülecektir. Yerine restorasyon projesinde geleneksel Isparta evlerinin ana giriş kapıları incelenerek üretilen iki kanatlı ahşap kapı detayı üretilerek takılacaktır. İç mekân kapılarından muhdes ve uyumsuz olanlar kaldırılacak, yapıda var olan özgün kapı detaylarına göre yeni ahşap kapılar üretilerek muhdes kapıların yerine takılacaktır. Özgün kapıların da üzerindeki boyalar raspa edilecek, kapıların bakım ve onarımları yapılarak tekrar boyanacaktır. Kapıların tokmak, kilit ve mandal gibi aksamları kontrol edilecek, gerekli yerlerde ıslah edilecek, gerekli yerlerde yeniden yapılarak yerine takılacaktır (Bkz Resim 39).

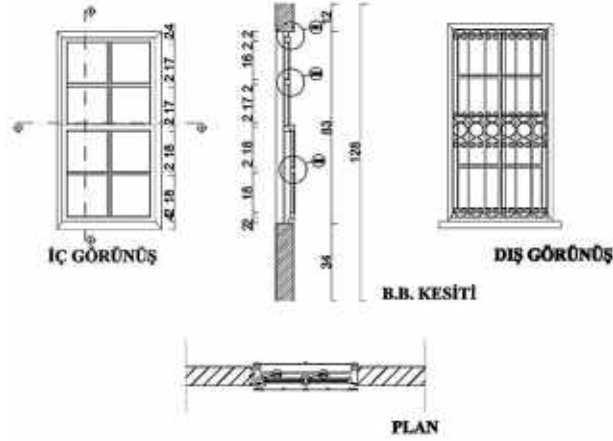


Resim 39. Ana Giriş Kapısı ve İç Kapı Detayı⁴²

⁴¹ M. E. Çelebi ve Çizim Ekibi, *age.*, Restorasyon Dosyası.

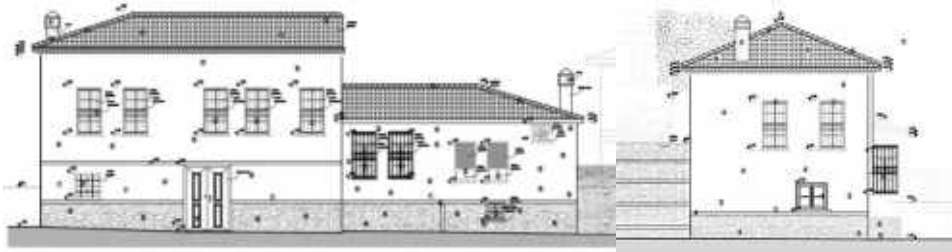
⁴² M. E. Çelebi ve Çizim Ekibi, *age.*, Restorasyon Dosyası.

Özgün pencerelerde kırık ve deformasyonlar vardır. Bu nedenle bu pencerelerin ve kilit sistemlerinin bakım ve onarımı yapılacaktır. Güneydeki kütlelin doğu ve güney cephesindeki muhdes ve uyumsuz pencerelerin yerine, cephe bütünlüğünü sağlamak ve taşıyıcı sistemin genişletilen pencere boşluklarının özgün hâline döndürülerek güçlendirilmesi amacıyla P13 tipi pencereler restorasyon projesindeki gibi üretilerek yerleştirilecektir (Bkz Resim 40).

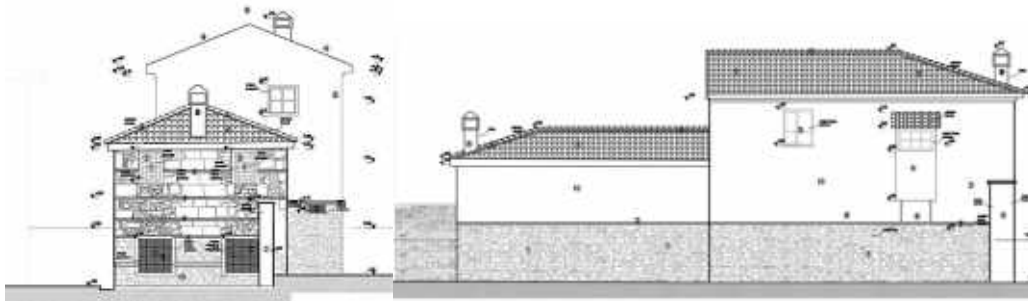


Resim 40. P13 Pencere Detayı⁴³

Cepelerde önemli derecede malzeme kaybı ve derz boşalması sorunu vardır. Bu nedenle taş ve ahşap malzemede sağlamlaştırma ve yenilemeler yapılacak, derzler horasan harcı ile doldurulacaktır (Bkz Resim 41 ve 42).



Resim 41. Giriş (Doğu) ve Güney Cephesi⁴⁴

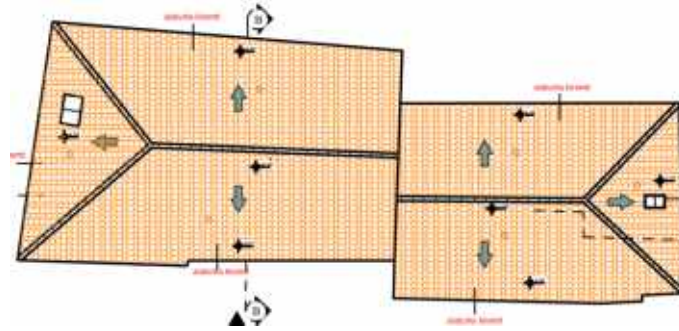


Resim 42. Kuzey ve Batı Cephe⁴⁵

⁴³ M. E. Çelebi ve Çizim Ekibi, *age.*, Restorasyon Dosyası.

⁴⁴ M. E. Çelebi ve Çizim Ekibi, *age.*, Restorasyon Dosyası.

Taş duvarlarda derz boşalması, bağdadi duvarlarda sıva ve boya dökülmesi sorunu vardır. Ahşap malzemede de kırılma, malzeme kaybı ve deformasyon problemleri vardır. Bu nedenle bütün geleneksel malzeme ve strüktürde detaylı bir sağlamlaştırma ve güçlendirme çalışmaları yapılacaktır. Hem dış hem de iç duvarlarda boya raspası yapılacak, gerekli görülen yerler kırıktaki horasanla sıvanacaktır. Dış cephede su ve ısı yalıtımı yapılacak, dış ve iç duvarlar hava alabilen boyalarla mat beyaz renge boyanacaktır. Tavan kaplamalarının ve alçı kornişlerinin bakım onarımları yapılacak, gerekli görülen yerlerde parça değişimleri yapılacaktır. Tavanlardaki perde kornişleri tamamen sökülecek, duvara monte edilen ahşap ve otantik görünümlü kornişler takılacaktır. Özgün dolapların kırılma, malzeme kaybı ve çarpılma sorunları vardır. Bu nedenle hepsinin bakım ve onarımları yapılacaktır. Çatı konstrüksiyonu aşırı derecede yıpranmış olduğu için ahşap strüktürde yeniden yapılacak, üzerine hem su hem de ısı izolasyonunun döşenecek ve çatının tamamı alaturka kiremitle kaplanacaktır. Kuzey cephedeki bacanın çatının üstünde kalan kısmındaki muhdes ve uyumsuz metal bir boru sökülecek, diğer özgün baca örnek alınarak yeni bir baca çıkışı yapılacaktır. Yeni baca tuğla malzemeden yapılacak, sıvanıp boyanacaktır. Özgün olduğu düşünülen diğer bacanın da bakım, temizlik ve onarımları yapılacaktır (Bkz Resim 43).



Resim 43. Çatı Planı⁴⁶

Yapıda ısıtma sistemi yoktur. Odalarda kömür sobası ya da elektrikli ısıtıcı kullanılmaktadır. Bağdadi yani ahşap malzemeye yapılmış duvarları olduğu için, bu şekilde ısıtma yapıyı yangın tehlikesine açık hâle getirmektedir. Bu nedenle yapıda doğalgazlı kalorifer sistemi yapılmalıdır. Kombi için Z03 mekânının ve buradaki özgün ocağın baca çıkışının kullanılması önerilmektedir. Elektrik ve su tesisatının da çok eski olması nedeniyle yenilenmesi gerekmektedir.

Bu öneriler doğrultusunda hazırlanan Erdoğan Kalay Evi koruma restorasyon projeleri Antalya Kültür Varlıklarını Koruma Bölge Kurulu'nun 21.10.2014 Tarih ve 3123 sayılı karar yazısı ile onaylanmıştır.⁴⁷ Projede önerilen restorasyon müdahaleleri yapıldıktan sonra Erdoğan Kalay Evi, muhdes ek yapı elemanlarından kurtulacak, strüktür ve malzeme sağlamlaştırılmaları yapılacak, gelecek kuşaklara sivil mimari örneği olarak aktarılacaktır (Bkz Resim 44).

⁴⁵ M. E. Çelebi ve Çizim Ekibi, *age.*, Restorasyon Dosyası.

⁴⁶ M. E. Çelebi ve Çizim Ekibi, *age.*, Restorasyon Dosyası.

⁴⁷ Antalya Kültür Varlıklarını Koruma Bölge Kurulu'nun 21.10.2014 Tarih ve 3123 sayılı karar yazısı.

Resim 44. Cephe Restorasyonları⁴⁸

Sonuç ve Değerlendirme

Erdoğan Kalay Evi, odadan odaya geçen plan şeması ve iki kütleli birleşiminden meydana gelen özellikleriyle geleneksel Türk evi mimarisinden farklılaşır, özelleşir. Ayrıcalıklı bir belge niteliği taşır. Sofanın iki yanında bir ön oda bulunması ve bu odalardan ana odaya geçişin sağlanması pek rastlanan bir özellik değildir. Ön odalardan ana odalara servis pencerelerinin açılması, bu ara mekânların birer servis mekânı olduğunu göstermektedir. Isparta'da buna benzer başka bir örneğe de rastlanmamıştır. Bu durum Erdoğan Kalay Evi'nin ilk yapımında mahremiyet konusunun çok önemsendiği şeklinde yorumlanabilir. Muhtemelen evin hanımı ikramlarını bu pencere vasıtasıyla evin beyine ulaştırmakta, böylece evin hanımı evin erkek misafirlerine fazla görünmemektedir. Yani harem ve selamlık bölümleri net bir şekilde ayrılmıştır. Bu konudaki bir diğer düşünce evin beyinin Isparta halkı için önemli birisi olduğu, halkın erkek bireyleri tarafından sıkça ziyaret edildiği ve hatta bir erkek meclisinin bu evde toplandığı yönündedir. Diğer taraftan evin küçük, gösterişsiz ve sade oluşu sebebiyle ev sahibinin zenginliği ve gücü için değil de dinî ya da fikrî itibarı nedeniyle kalabalık kitleler tarafından ziyaret edildiği düşünülebilir.

Görüldüğü üzere Erdoğan Kalay Evi'nin plan şemasının gelişimi ile ilgili bilgiler belirsizlikler taşımaktadır. Plan ve mekânsal gelişimi nedeniyle Isparta'daki tek örnek olması ve mekân kullanımının tam çözümlenmemiş olması nedeniyle özgün plan şeması ile korunması gereklidir. Ancak yapının tescil kararında 2. Grup yapı olarak tescillenmiş olması, her an plan şemasının değiştirilebileceği kaygısını taşımaktadır.

Yapının sahibinin herhangi mimari ofise değil de üniversite gibi bilimsel düzeyde çalışan bir kuruma başvurması, bu yapının özgün plan şemasının korunması için bir şans olmuştur. Ancak durum farklı da olabilirdi, herhangi bir ofisin projesinde yapı sahibinin isteği yerine getirilebilir ve bölge kurulu tarafından da proje uygun görülebilirdi. Bu nedenle geleneksel Türk evi projelerinin de plan şemalarının korunmasının teşvik edilmesi, mevcut yasal statü düzeninin yeniden düzenlenmesi, restorasyon projelerinin doğru uzmanların elinden çıkması aciliyet ve önem arz etmektedir.

⁴⁸ M. E. Çelebi ve Çizim Ekibi, *age.*, Restorasyon Dosyası.

Kaynakça

- Antalya Kültür Varlıklarını Koruma Bölge Kurulu'nun 21.10.2014 Tarih ve 3123 sayılı karar yazısı.
- Bektaş, Cengiz, *Türk Evi*, YEM Yay., İstanbul 2014.
- Bozkurt, Gülçin - Altınçekiç, Hakan, "19 yy.da Osmanlı Konut Mimarisinde İç Mekân Kurgusunun Safranbolu Evleri Örneğinde İrdelenmesi", *Journal of the Faculty of Forestry*, Istanbul University, Sayı 63 (1), 2013, s. 69-91.
- Çelebi, M. E. ve Çizim Ekibi, Erdoğan Kalay Evi Restitüsyon Çizim ve Raporları, Meryem Elif Çelebi Çizim Arşivi, 2011.
- Çelebi, M. E. ve Çizim Ekibi, Erdoğan Kalay Evi Restorasyon Çizim ve Raporları, Meryem Elif Çelebi Çizim Arşivi, 2011.
- Çelebi, M. E. ve Çizim Ekibi, Erdoğan Kalay Evi Rölöve Çizim ve Raporları, Meryem Elif Çelebi Çizim Arşivi, 2011.
- Demirci, Doğan, *Isparta Evleri*, Isparta Valiliği İl Kültür ve Turizm Müdürlüğü Yay., Isparta 2011.
- Eldem, Sedat Hakkı, *Türk Evi – Osmanlı Dönemi*, Türkiye Anıt Çevre Turizm Değerlerini Koruma Vakfı Yay., Cilt 1, İstanbul 1984.
- Eldem, Sedat Hakkı, *Türk Evi Plan Tipleri*, İTÜ Mim. Fakültesi Baskı Atölyesi, İstanbul 1968.
- Gayri Menkul Eski Eserler ve Anıtlar Yüksek Kurulu Başkanlığı'nın 13.05.1977 tarih ve A-548 sayılı kararı.
- Günay, Reha, *Türk Ev Geleneği ve Safranbolu Evleri*, YEM Yay., İstanbul 1998.
- Isparta Valiliği, *Isparta Kültür Envanteri*, Cilt 1, Isparta Valiliği İl Kültür ve Turizm Müdürlüğü Yay., Isparta 2010.
- Kuban, Doğan, *Türk Hayatlı Evi*, Ziraat Bankası Yay., İstanbul 1995.
- Kunduracı, Osman, Batı Toroslarda Bulunan Geleneksel Konutlar, Yayımlanmamış Doktora Tezi, Selçuk Üniversitesi, Sosyal Bilimler Enstitüsü, Konya 1995.
- Sözen, Metin - Eruzun, Cengiz, *Anatolian Vernacular Houses*, Emlak Bankası Yay., İstanbul 1996.
- Sözen, Metin, *Türklerde Ev Kültürü*, Doğan Kitap Yay., İstanbul 2001.
- Taşınmaz Kültür ve Tabiat Varlıkları Yüksek Kurulu'nun 26.07.1984 tarih ve 344 sayılı kararı.
- Yürekli, Ferhan – Yürekli, Hülya, *Türk Evi Gözlemler – Yorumlar*, YEM Yay., İstanbul 2005.
- www.kultur.gov.tr